

UNE STRATÉGIE D'AVENIR

RAPPORT ANNUEL 2018-2019



Tereos, un leader des marchés du sucre, de l'amidon et de l'alcool

Une stratégie d'internationalisation réussie qui permet à Tereos d'accompagner ses clients dans le monde entier, ainsi que de bénéficier de la croissance des marchés. Une présence globale qui permet d'accompagner les changements des attentes des consommateurs et de tirer parti des capacités d'innovation du Groupe, au service de ses clients.

3^e

GRUPE SUCRIER
MONDIAL

n° 2

AU BRÉSIL

n° 1

EN FRANCE

AMÉRIQUES

- 8 sites industriels
- 1 centre R&D
- 1 bureau commercial
- 9 622 collaborateurs



PAYS → Brésil

15%
du CA

69%
du CA

EUROPE

- 32 sites industriels
- 2 centres R&D
- 2 bureaux commerciaux
- 5 887 collaborateurs



PAYS → France, Belgique, Espagne, Italie, République tchèque, Roumanie, Royaume-Uni, Suisse

ASIE & MOYEN-ORIENT

- 3 sites industriels
- 2 centres R&D
- 2 bureaux commerciaux
- 353 collaborateurs



PAYS → Chine, Inde, Indonésie, Singapour, Vietnam

7%
du CA

AFRIQUE & OCÉAN INDIEN

- 6 sites industriels
- 1 centre R&D
- 2 bureaux commerciaux
- 10 141 collaborateurs



PAYS → Afrique du Sud, Kenya, La Réunion (FR), Mozambique, Tanzanie

9%
du CA

- ◆ Centres R&D
- Bureaux commerciaux





**GARDER
UN TEMPS
D'AVANCE**

Interview croisée



François Leroux,
Président du Conseil de Surveillance



Alexis Duval,
Président du Directoire

« Nous pouvons nous prévaloir de notre stratégie d'anticipation et d'avoir eu le courage de prendre les bonnes décisions. »

Quel bilan faites-vous de l'année 2018-2019 qui vient de s'écouler ?

François Leroux Sur le plan betteravier, l'activité a été marquée par les conditions climatiques pluvieuses de l'été 2018. Elles ont engendré une baisse de 5% du rendement betteravier par rapport à la moyenne quinquennale. Au total, les neuf sucreries de Tereos en France ont transformé près de 18 millions de tonnes de betteraves contre 20 millions au cours de la campagne précédente.

Alexis Duval Nous avons enregistré une bonne performance industrielle partout dans le monde, malgré un climat qui a engendré une baisse des volumes de betterave en Europe et de canne au Brésil et en Afrique. Ces bons résultats démontrent également la flexibilité de notre outil industriel pour s'adapter aux variations de marché. En Europe, l'année est marquée par la libéralisation du marché du sucre. Dans un secteur historiquement régulé

par des quotas, c'est une véritable révolution. De nombreux projets de fermeture d'usines ont été annoncés chez nos concurrents : ils témoignent de la violence de la crise. Cette crise a deux origines principales : le bas de cycle conjoncturel du marché mondial qui s'est combiné en Europe aux effets de la libéralisation du marché du sucre.

Tereos est bien sûr confronté à la baisse des cours du sucre, mais en avait anticipé les effets au plan opérationnel. Nous gardons le cap que nous nous sommes fixé grâce à la stratégie de diversification et d'internationalisation engagée il y a plusieurs années.

François Leroux Afin d'atténuer cette onde de choc auprès de ses adhérents, Tereos a cherché à ne pas répercuter toute la baisse du marché sur les prix de la betterave. L'effort réalisé par la coopérative pour absorber les effets de la libéralisation est ainsi très

« Depuis plusieurs années, nous anticipons les évolutions de notre industrie. Côté nutrition, Tereos valorise toute la gamme de son portefeuille de produits sucrants et de protéines végétales. Tereos s'internationalise et se prépare à un monde plus volatil. »

Alexis Duval

important. Cette année de turbulences nous a également prouvé l'atout essentiel que représentent l'assise géographique et la diversification de Tereos.

Nos activités Sucre international et Amidon et produits sucrants représentent plus de 90% de l'EBITDA ajusté sur l'exercice 2018-2019. Il faudra aller plus loin pour être le plus à même d'absorber les chocs de marché à l'avenir.

À quels autres défis le Groupe doit-il faire face aujourd'hui ?

Alexis Duval Nous constatons un changement des habitudes alimentaires : dans certains marchés comme l'Europe, la consommation de sucre décroît. En revanche, la demande est en croissance en Afrique et en Asie : accompagner cette internationalisation de notre clientèle est un enjeu majeur pour l'avenir. Tereos réalise déjà 30 % de son chiffre d'affaires

dans les pays émergents. La capacité à se projeter à l'international sera déterminante pour les années à venir.

François Leroux C'est aussi le sujet de la durabilité que nous considérons comme central. Aujourd'hui plus que jamais, il fait partie de nos priorités et nous pousse à revoir certains modes de production. Avec plus de 10 % de croissance annuelle moyenne, le marché de l'alimentation bio pèse désormais 80 milliards d'euros, dont près de 40 % en Europe. Le Groupe développe ainsi sa gamme de produits bio en débutant par la production de sucre dès la campagne 2019-2020 en France, au Mozambique et au Brésil.

En quoi Tereos est-il davantage armé que ses concurrents pour faire face à cette situation ?

Alexis Duval Tereos est l'un des seuls acteurs du monde du sucre à disposer d'une internationalisation réussie. Tereos dispose aussi aujourd'hui d'un savoir-faire en termes d'excellence opérationnelle et de plans de performance reconnus. Par ailleurs, depuis plusieurs années, nous nous adaptions aux enjeux du secteur et aux attentes de nos clients. Côté nutrition, par exemple, Tereos valorise toute la gamme de son portefeuille de produits sucrants afin de permettre à ses clients de reformuler certains produits pour les rendre plus pauvres en conservateurs ou moins caloriques notamment. C'est d'ailleurs tout le travail de nos 145 experts et de nos six centres de recherche et développement à travers le monde. L'une de nos spécificités est d'offrir cette largeur de gamme de produits sucrants à nos clients. De même, Tereos n'a pas attendu pour tirer parti du potentiel des protéines végétales. Nous sommes le deuxième acteur mondial de la protéine de blé.

François Leroux Grâce à l'engagement des coopérateurs, nous avons pu maintenir un bon niveau de production et assurer une durée de campagne compétitive. Cela constitue une base solide pour continuer à construire un avenir à nos productions.



Dans ce contexte, Tereos a défini des priorités stratégiques. Quelles sont-elles ?

François Leroux La volatilité des prix demeure l'une de nos préoccupations essentielles. La subir n'est pas une option, car nous défendons depuis toujours la pérennisation de nos exploitations agricoles. Nous devons en limiter les impacts en poursuivant notre diversification et en développant la valeur ajoutée de nos produits et services. C'est cette stratégie qui nous permettra de relâcher l'étai de la dépendance aux prix du marché.

Alexis Duval La seconde est un prérequis de notre marché de commodités : il s'agit de la compétitivité. Nous poursuivons nos efforts : après avoir lancé un plan de performance en 2015-2018, nous venons de lancer un nouveau programme, Ambitions 2022, visant à aller encore plus loin en matière d'efficacité opérationnelle, avec un objectif de gain de 200 millions d'euros. La sécurité y prend une

place prépondérante, ainsi que la transformation digitale. Levier indispensable pour être les plus compétitifs, nous intensifions nos efforts dans ce domaine, tant en amont sur l'agricole que dans nos usines et dans la distribution.

Quel rôle jouent les collaborateurs et les coopérateurs de Tereos dans cette transformation ?

François Leroux Les coopérateurs jouent évidemment plusieurs rôles dans cette transformation. Ils sont à la fois fournisseurs de produits agricoles de Tereos et clients de certains produits et services, mais aussi, bien sûr, ses associés. Nos exploitations traversent une crise profonde. Nous faisons d'importants efforts de compétitivité et d'adaptation des fermes. Nous devons miser sur la vision de long terme et l'esprit d'entreprendre, valeurs dont les agriculteurs font preuve chaque jour dans leurs exploitations. Cela nous pousse à



toujours nous questionner sur l'avenir, à trouver de nouveaux relais de croissance pour avoir toujours un coup d'avance. Il est plus difficile que par le passé d'apporter des débouchés rentables à nos productions dans ce contexte économique plus volatil et plus complexe. C'est pourquoi nous devons poursuivre avec détermination et collectivement notre stratégie. Nous devons maintenir la relation de confiance que nous

avons mis de longues années à bâtir tous ensemble auprès de nos collaborateurs, de nos clients, de nos partenaires financiers et de nos fournisseurs.

Alexis Duval Nous sommes à un moment de changement profond pour l'entreprise. Comme toute page nouvelle qui s'écrit, c'est stimulant, mais cela peut aussi soulever des interrogations. C'est la raison pour laquelle, dans le cadre de notre plan de transformation Ambitions 2022, nous avons opté pour une approche participative. Les équipes de Tereos ont été invitées à s'exprimer et à s'impliquer directement. C'est ainsi que plus de 1 000 initiatives de collaborateurs, individuelles, collectives et locales, vont nous permettre d'améliorer l'excellence opérationnelle. Une dynamique qui repose sur un dialogue entre les collaborateurs et leurs managers, et qui revêt une autre vertu : celle de permettre à chacun de se

Tereos réalise

30 %

**de son chiffre d'affaires
dans les pays émergents**

« Face à la nécessité d'une restructuration européenne, Tereos garde le cap qu'il s'est fixé et parvient à résister grâce à la stratégie de diversification et d'internationalisation entreprise il y a plusieurs années maintenant. »

François Leroux

fixer des objectifs et de s'y tenir, grâce à un suivi régulier de notre part. Les équipes deviennent ainsi les moteurs de la transformation.

Quelles sont les prochaines étapes pour préparer l'avenir du Groupe ?

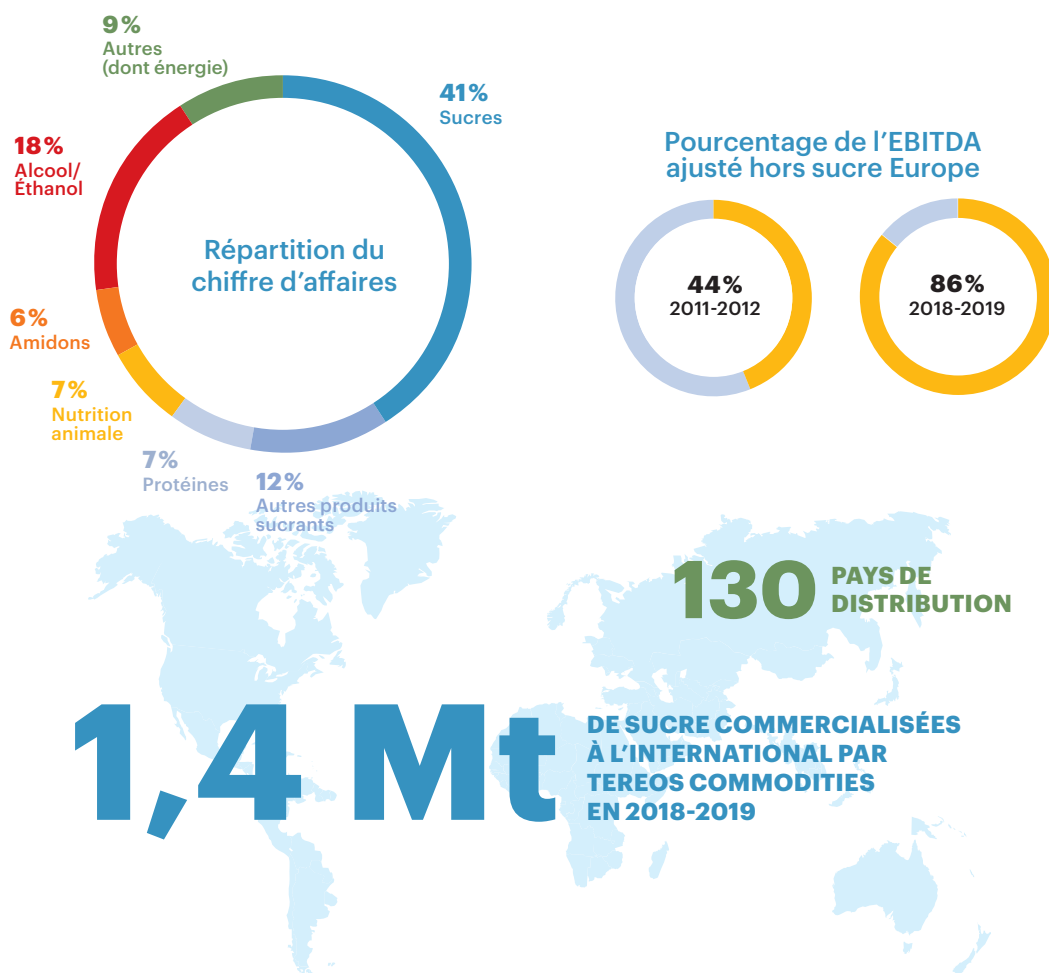
François Leroux Tout d'abord, il s'agit de renforcer la proximité avec les coopérateurs sur les questions agricoles et coopératives, dans un environnement plus dur qu'auparavant sur le plan agricole. Dans ce contexte, il est important que la proximité avec les coopérateurs que permet notre modèle soit utilisée pleinement pour les questions agricoles qui les concernent directement. Ensuite, sur le plan industriel, nous devons renforcer notre stratégie de développement alors que le marché du sucre européen exige que nous soyons toujours plus performants, diversifiés et tournés vers les marchés en croissance.

Alexis Duval Tereos est un groupe coopératif qui s'est structuré dans un environnement de quotas, avec des marchés régulés et des prix minimum garantis. Notre époque est plus incertaine et il est primordial de prendre conscience qu'une coopérative comme la nôtre doit évoluer pour s'y adapter. Nous avons lancé, il y a maintenant plus d'un an, une réflexion de moyen terme sur notre stratégie et les évolutions que nous voulons mettre en place dans l'entreprise.

La solidité du modèle de Tereos

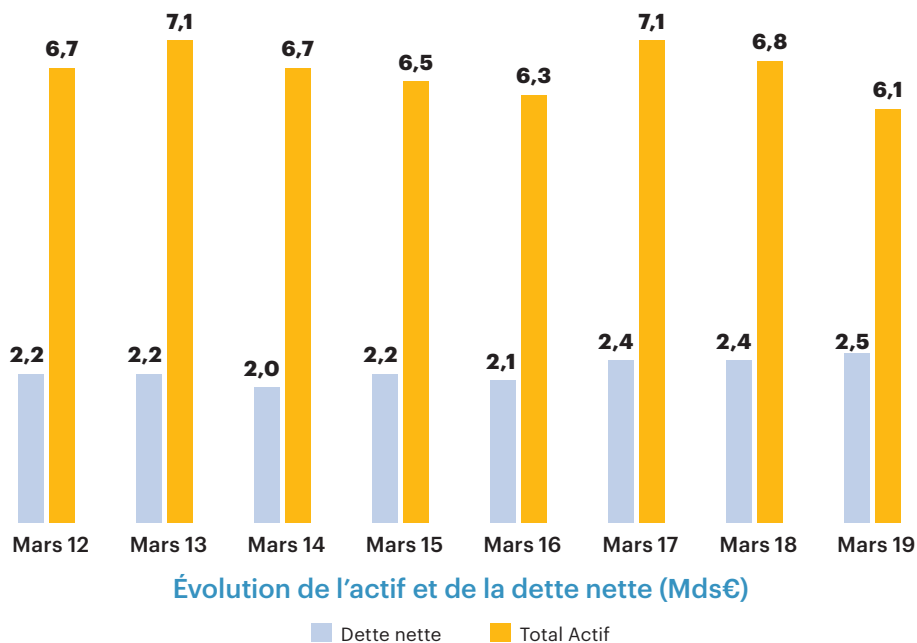
Tereos a engagé une stratégie d'internationalisation et de diversification qui lui donne aujourd'hui les atouts pour faire face à la volatilité de marchés mondiaux et libéralisés. Cette stratégie a été autofinancée sans appel de fonds auprès des associés coopérateurs. Tereos dispose de bases solides pour envisager sereinement l'avenir et les prochaines étapes de développement.

Diversification et internationalisation pour mieux résister aux cycles



Un endettement maîtrisé et la constitution d'un actif fort

Une dette globalement stable depuis dix ans au service d'un actif supérieur à 6 milliards d'euros.



12
-
13

Créer de la valeur sur la durée pour les coopérateurs

Entre octobre 2012 et juin 2018* : **118 millions d'euros** payés sous forme de dividendes et intérêts aux parts, auxquels s'ajoutent **110 millions d'euros** sous forme de compléments de prix.

10%

Le rendement sur capital social, qui prend en compte le versement aux coopérateurs des dividendes et intérêts aux parts, s'est situé autour de 10% en moyenne sur la période 2006-2018, hors compléments de prix et avantages Tereos. Ce taux de rendement atteint 12% pour l'année 2018-2019.

* Les dividendes 2019 seront soumis au vote en Assemblée Générale le 26 juin 2019.

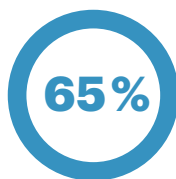
Une stratégie de développement qui permet de tirer parti de la dynamique de marchés en croissance

PRODUITS SUCRANTS

Tendances du marché

- Une forte croissance de la demande de maltodextrines, tirée par l'Asie, et stimulée par la nutrition infantile
- Débouchés prometteurs : la chimie verte et la fermentation

maltodextrines



de croissance de la demande mondiale entre 2013 et 2023



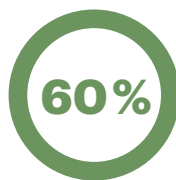
de la consommation sera dédié à la nutrition infantile d'ici à 2023

AMIDONS

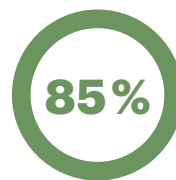
Tendances du marché

Le marché européen est tiré par la consommation de papier et de carton ondulé. Le secteur de l'emballage durable représente notamment une opportunité significative :

- problématique environnementale
- essor du e-commerce



de la consommation d'amidon UE (2,6 Mt) liée au e-commerce



du carton ondulé sert aux emballages d'expédition

PROTÉINES VÉGÉTALES

Tendances du marché

Une croissance de la demande de protéines de blé avec des débouchés export en hausse de 30%, tirée par :

- la nutrition animale, notamment dans l'aquaculture
- L'évolution des pratiques alimentaires en faveur des protéines végétales



de croissance de la demande de protéines de blé dans l'industrie alimentaire entre 2014 et 2020



des poissons consommés pour l'alimentation humaine seront fournis par l'aquaculture d'ici à 2030

Nos ambitions



Consolider notre position de leader



Saisir des opportunités attractives dans la chimie verte et la fermentation

Un facteur clé de succès



Nos capacités de R&D, dont la gamme de produits sucrants Sweet & You est un bel exemple

Sweet&You
Sharing sweet solutions

Nos ambitions



Devenir le partenaire n° 1 pour l'industrie européenne du papier/carton



Conforter notre place dans le top 3 à l'export

Un facteur clé de succès



Montée en puissance de notre dispositif de logistique et d'export

Nos ambitions



Consolider notre position forte sur la protéine de blé



Renforcer notre positionnement à l'international

Un facteur clé de succès



Augmentation du taux de protéines de blé et de notre capacité d'extraction

Une gouvernance garante de la stratégie de long terme



CONSEIL DE SURVEILLANCE

De gauche à droite :

Bertrand Magnien,
Membre du Bureau

Benoît Philipon,
Membre du Conseil

Olivier Legrand,
Membre du Bureau

Benoît Lhote,
Membre du Conseil

Denis Lecart,
Membre du Bureau

Pascal Foy,
Membre du Bureau

Benoît Gandon,
Membre du Conseil

Thierry Lecomte,
Membre du Conseil

François Leroux
Président du Conseil de Surveillance et
Membre du Bureau

Jean-Charles Lefebvre,
Vice-Président
du Conseil de Surveillance et
Membre du Bureau

Rodolphe Couturier,
Membre du Conseil

Thierry Sergeant,
Membre du Bureau

Aurélie Bourgoin,
Membre du Conseil

Laurent Caudron,
Membre du Bureau

Brice Bijot,
Membre du Conseil

Didier Beauvais,
Membre du Conseil

Hors photo :

Christophe Dedours,
Membre du Conseil

Stéphane Vermersch,
Membre du Conseil

Rémi Baudel,
Membre du Conseil

Pierre-Yves de Lamarlière,
Membre du Conseil

Bernard Fourdinier,
Membre du Conseil

La gouvernance de Tereos permet de définir et de mettre en œuvre la stratégie de long terme du Groupe.

Elle vise à conjuguer en permanence efficacité du fonctionnement et proximité avec les associés coopérateurs. Elle repose sur un lien fort et une répartition claire des responsabilités entre les élus et le management.

Le Conseil de Surveillance nomme le Président du Directoire et valide la stratégie et les grands arbitrages financiers qui lui sont

proposés par le Directoire. Il fixe le prix des productions agricoles et le niveau de distribution du résultat.

Le Directoire propose au Conseil de Surveillance les orientations qu'il estime nécessaires pour le bien de l'entreprise et l'intérêt des associés coopérateurs. Il en assure ensuite la mise en œuvre opérationnelle avec le Comité de Direction, les managers et l'ensemble des équipes des directions opérationnelles et fonctionnelles du Groupe.



COMITÉ EXÉCUTIF ET COMITÉ DE DIRECTION

De gauche à droite :

Vincent Pobelle,
Directeur de cabinet
du Président du
Directoire et Directeur
de la Transformation

Stéphanie Billet,
Finance et Système
d'information, Membre
du Comité Exécutif

Jacyr Costa,
Région Brésil, Membre
du Comité Exécutif

Patrizia Campos,
Développement
et Investissements
stratégiques, Membre
du Comité Exécutif

Sarah Leroy,
Juridique, Fiscal
et Compliance

Alexis Duval,
Président du
Directoire, Membre
du Comité Exécutif

Frédéric Ganet,
Ressources humaines

Alexandre Luneau,
Stratégie Commerciale,
Marchés et Produits,
Membre du Comité Exécutif

Olivier Leducq,
Sucre France

Yves Belegaud,
Région Europe, Membre
du Comité Exécutif

Raphaël Delpech,
Affaires publiques,
Communication et RSE

Anne Wagner,
Recherche et
développement

Philippe Huet,
Tereos Commodities,
R&D, Sales &
Marketing, Membre
du Comité Exécutif

Patrick Duquesne,
Systèmes d'information

Christopher Hervé,
Amidon et produits
sucrants

Laurent Berger,
Contrôle de gestion

Hors photo :

Pierre Santoul,
Sucre & Énergie Brésil

Philippe Labro,
Sucre Océan Indien

Oldrich Reinberg,
Sucre République
tchèque

Pascal Beaupere,
Opérations

Tereos, un acteur durable

Tereos s'est engagé dans une stratégie de croissance durable. Elle se traduit par l'approvisionnement en matières premières auprès de filières directes, la gestion responsable de l'énergie utilisée et la valorisation de toutes les composantes de la plante. Dans le cadre de sa démarche RSE, Tereos contribue à sept objectifs de développement durable (ODD) des Nations unies.



Exemple d'action

- 53% de nos matières premières sont évaluées ou certifiées durables par des référentiels reconnus dont Bonsucro et la plateforme SAI.



Exemple d'action

- En 2018, nous avons été classés Or par EcoVadis. Tereos fait partie des 5% des entreprises les mieux notées par la plateforme indépendante d'évaluation RSE.



Exemple d'action

- Mieux répondre aux attentes des consommateurs, notamment à travers Sweet & You, notre service d'accompagnement des clients dans la reformulation nutritionnelle de leurs produits.



Exemple d'action

- Nous plaçons l'économie circulaire au cœur de notre modèle, en valorisant 99% de nos matières premières.



Exemple d'action

- Seuls 9% des besoins en eau d'une sucrerie proviennent des eaux de forage, le reste provient directement des betteraves transformées.



Exemple d'action

- Plus de 90% des matières premières que nous transformons sont achetées directement auprès des agriculteurs.



Exemple d'action

- Le développement de la cogénération* permet à nos sucreries brésiliennes d'être autosuffisantes en énergie pendant la campagne.

*Production d'électricité et de vapeur quand la bagasse, résidu fibreux de la canne à sucre, est brûlée dans une chaudière.

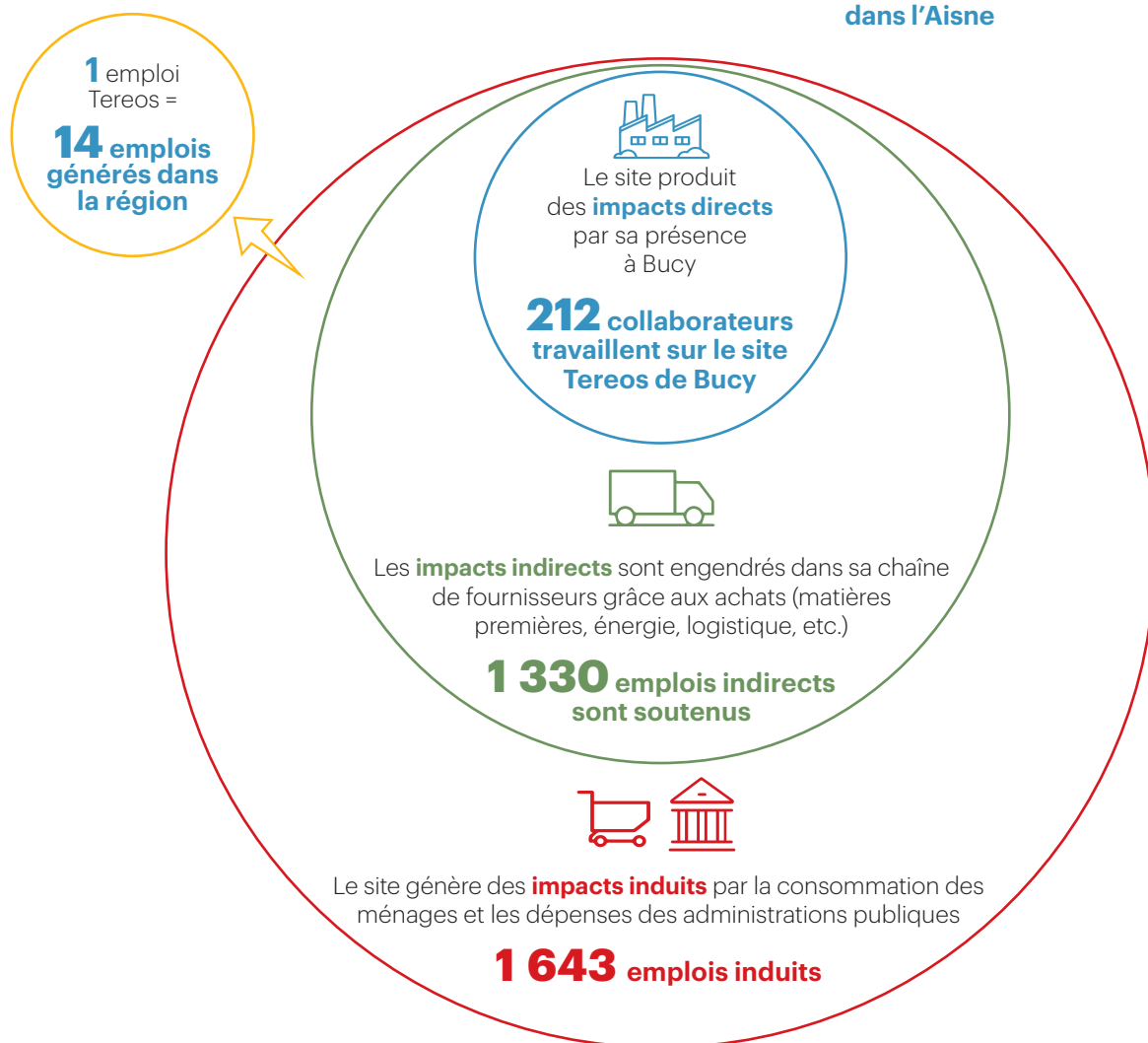
Tereos, garant de l'attractivité de nos régions

Illustration avec l'empreinte locale du site Tereos de Bucy

Une étude empreinte locale menée sur douze mois (2017-2018) par le cabinet Utopies, spécialisé dans la responsabilité sociétale des entreprises, a mis en lumière la contribution de notre usine Tereos Sucre France de Bucy à l'économie locale.

Sur les 3 185 emplois générés au total,

51% sont localisés dans les Hauts-de-France dont **38%** dans l'Aisne





**NOS PRIORITÉS
POUR
L'AVENIR**



Notre stratégie pour un avenir durable

Dans le contexte hautement concurrentiel de l'après-quotas, Tereos dispose d'atouts solides pour répondre aux mutations du secteur et saisir les nouvelles opportunités du marché. Le Groupe reste concentré sur trois axes stratégiques.

1. EXCELLENCE OPÉRATIONNELLE

Tereos déploie ses activités sur des marchés de commodités soumis à la concurrence mondiale, où le prix de revient des produits constitue un facteur clé. L'amélioration de la compétitivité sur toute la chaîne de valeur, de l'amont agricole à la logistique export en passant par l'efficacité industrielle et l'efficacité des fonctions support, est une priorité claire. Le programme Ambitions 2022 est déployé à cet effet sur l'ensemble de nos métiers et de nos géographies. Au-delà des objectifs en matière de coûts et de performance économique, ce programme intègre des objectifs ambitieux en matière de sécurité pour les collaborateurs, de qualité des produits et de durabilité.

2. MAÎTRISER L'IMPACT DE LA VOLATILITÉ

Au-delà de la variation du prix des matières premières, de l'énergie et des taux de change, Tereos est exposé à la volatilité inhérente des prix de ses produits finis, tant pour le sucre que pour certains produits amylacés ou l'éthanol. Le Groupe met en place les actions pour en limiter l'impact et réduire son exposition à la cyclicité des marchés : il se dote de nouvelles expertises (études de marché, couvertures sur les marchés à terme, etc.) et poursuit résolument sa diversification, tant sur le plan géographique que sur celui des produits et services, avec une part significative des revenus tirés des produits autres que le sucre et l'éthanol. Acteur ouvert sur le monde, Tereos tire parti de sa diversification géographique pour distribuer ses produits et services dans 130 pays.

3. S'ADAPTER AUX CHANGEMENTS DES ATTENTES DES CONSOMMATEURS

Se transformer, pour le Groupe, c'est investir les marchés en croissance et s'ouvrir vers l'extérieur, mais c'est également répondre aux nouvelles attentes des consommateurs en matière d'enjeux nutritionnels ou de durabilité. Cela se matérialise par la co-conception de formulations nutritionnelles innovantes avec nos clients et le lancement de nouvelles gammes pour les solutions sucrantes, les produits amylacés ou les protéines végétales. Ce sont également des engagements forts en matière de production durable, en misant notamment sur les circuits courts, permis grâce à nos fortes implantations locales dans les territoires.

« Nous devons continuer à nous transformer, pour passer un nouveau cap en termes de compétitivité agricole, industrielle et logistique. L'objectif : rester concurrentiels sur le plan international. Cela passe aussi par la poursuite de notre diversification. »

Vincent Pobelle,
Directeur de la Transformation et Directeur
de cabinet du Président du Directoire

EXCELLENCE OPÉRATIONNELLE



Le Groupe a lancé Ambitions 2022, un programme axé sur l'amélioration continue et l'excellence opérationnelle, qui engage l'ensemble des collaborateurs à travers le monde. Résolument participatif, ce programme s'articule autour de différentes priorités parmi lesquelles la sécurité, les pratiques managériales et les modes de travail.

Ambitions 2022 : nos avancées

Ambitions 2022 est un plan qui vise l'excellence opérationnelle, basé sur cinq axes prioritaires : sécurité, compétitivité, qualité, conformité et durabilité. Il est fondé sur une philosophie d'amélioration continue.



TOUS MOBILISÉS POUR LA SÉCURITÉ

Composante essentielle du programme Ambitions 2022, la sécurité est un sujet majeur au sein du Groupe. Pour Tereos, il s'agit de réduire la gravité et la fréquence des accidents au travail. Une feuille de route comprenant 8 actions clés est déployée dans l'ensemble du Groupe à cet effet. L'une d'elles définit les règles d'or à respecter pour les collaborateurs, les sous-traitants et les prestataires intervenant sur les sites Tereos. Un seul objectif : viser le 0 accident !

« La sécurité est à la fois un impératif absolu, un réflexe quotidien et le reflet d'une certaine discipline opérationnelle. »

Pascal Beaupere,
Directeur des Opérations

SAFETY DAY

Une journée sécurité est organisée depuis deux ans sur tous les sites du monde. Cette année, elle s'est déroulée le 20 mars, dans l'ensemble des sites, en présence des membres du Comité de Direction.

- Des milliers de participants
- Participation à des formations et des ateliers (par exemple : premiers secours)
- 80 initiatives recueillies auprès des collaborateurs via une boîte à idées



0
accident
La Roumanie a affiché
en 2018 une année
sans accident

ENGAGER LES COLLABORATEURS

LE DÉVELOPPEMENT DU MODÈLE MANAGÉRIAL AU CŒUR D'AMBITIONS 2022

Tereos se donne comme ambition de déployer un nouveau modèle managérial, qui favorise l'initiative et la responsabilité des collaborateurs au travers d'une approche plus participative, et en fait un axe majeur de son plan Ambitions 2022. Objectif : mieux travailler ensemble pour plus d'efficacité, à la fois sur le plan individuel et sur le plan collectif. Une démarche qui a commencé par l'écoute des collaborateurs sur le terrain pour connaître leurs besoins en matière de fonctionnement et de méthodes de travail, avant de leur donner les moyens de mettre en place des actions concrètes pour améliorer la performance. Le changement est donc initié par le collaborateur lui-même.



CSB : DES FONCTIONS SUPPORT PARTENAIRES DE LA PERFORMANCE

Au Brésil, à São José do Rio Preto, et en France, à Lille, Tereos a mis en place deux centres de service business (CSB) dédiés aux métiers de la gestion administrative (comptabilité, commandes, facturation, help desk IT et RH). Leur mission ? Délivrer une expertise de support aux activités opérationnelles en Europe et au Brésil, afin d'optimiser les process et de gagner en efficacité et en conformité.

TEREOS CAMPUS EUROPE AU SERVICE DU PROJET MANAGÉRIAL

Tereos a ouvert à l'été 2018 son nouveau Campus Europe. Il réunit environ 500 collaborateurs auparavant dispersés, dans une dynamique de partage et de transversalité.

Le Campus porte en effet l'ambition de travailler de manière plus efficace, plus collaborative et plus transversale pour tirer parti des complémentarités entre les différents métiers du Groupe.

Il rassemble notamment pour l'Europe l'ensemble des équipes et fonctions dédiées au service de nos clients (marketing, recherche et développement, customer support, supply chain, etc.).





L'EXCELLENCE OPÉRATIONNELLE

PLUS DE 100 TONNES À L'HECTARE !

Chez Tereos, la transformation de la canne à sucre représente la troisième source de revenus. Acteur majeur de la filière depuis 2000 au Brésil, Tereos a choisi de lancer le programme « Plus que 100 tonnes » fin 2017. Ce programme vise à produire plus de 100 tonnes de cannes à sucre par hectare d'ici à 2020, contre 83 fin 2017. Il utilise un concentré de technologies innovantes au service d'une agriculture de précision : captation d'images par drones et satellites, utilisation d'algorithmes, équipement des collaborateurs en tablettes pour effectuer des observations et des relevés dans les champs, etc. À la clé, des recommandations très fines pour contrôler les cultures et améliorer la performance sur le long terme.



LE BIG DATA, LEVIER D'OPTIMISATION ET D'AMÉLIORATION CONTINUE


Le programme Ambitions 2022 embarque un plan de transformation digital ambitieux. Parmi les principaux outils mis en place à l'heure actuelle, l'utilisation des données (« Big Data »), qu'elles soient d'entrée / de sortie ou qu'il s'agisse de paramètres de marche, a déjà permis d'identifier des leviers d'optimisation importants. La combinaison des nombreuses données disponibles et d'algorithmes mathématiques permet d'identifier des standards optimum de marche pour les processus clés de production et ainsi d'en réduire la variabilité, de faire des gains d'énergie, etc.



PARTENARIAT AVEC VLI : UNE LOGISTIQUE DE RÉFÉRENCE POUR L'EXPORT

Tereos a signé un accord commercial avec VLI, l'une des premières compagnies ferroviaires brésiliennes. Objectif : créer des infrastructures logistiques de référence pour l'export du sucre au Brésil, premier pays producteur et exportateur de sucre au monde. Dans le cadre de cet accord, Tereos investit dans la construction de deux entrepôts de sucre. Pour le Groupe, c'est l'opportunité de renforcer sa présence et sa capacité exportatrice au Brésil en anticipant la croissance future de ses activités de production et de commerce de sucre roux.

L'INTERNATIONALISATION, UN MONDE D'OPPORTUNITÉS



La fin des quotas sucriers se traduit par la liberté d'exporter sans limite de volumes. Dans ce contexte, Tereos entend confirmer son leadership grâce à sa stratégie de long terme, axée notamment sur l'internationalisation. Avec 18 pays d'implantation, une filiale de négoce et de merchandising et la distribution de sa large gamme de produits dans 130 pays, le Groupe bénéficie de positions fortes sur un marché de commodités désormais mondialisé. Il se dote des outils nécessaires, tant sur le plan de l'innovation produits qu'en matière de supply chain, pour renforcer sa compétitivité et saisir les opportunités liées à la demande alimentaire croissante, notamment en Asie, au Moyen-Orient et en Afrique.

À ESCAUDŒUVRES

Un outil logistique pour l'export à l'international



Escaudœuvres est actuellement le plus gros site de chargement de conteneurs de la région et le seul à fonctionner 24h/24 et 6 j/7. Il représente pour le Groupe un investissement de 7 millions d'euros et la création de 22 emplois.

Le 20 novembre 2018, Tereos inaugurerait son centre logistique export à Escaudœuvres, au sein du site de l'une de ses sucreries historiques, près de Cambrai, dans les Hauts-de-France. Cette inauguration s'est déroulée en présence d'Alexis Duval, Président du Directoire de Tereos, de François Leroux, Président du Conseil de Surveillance de Tereos, et de Xavier Bertrand, Président du conseil régional des Hauts-de-France. Ce site d'ensachage et de mise en conteneurs est dédié au grand export de sucre : il constitue le centre névralgique de la stratégie exportatrice de Tereos Sucre France et confirme son ambition d'exploiter de nouveaux débouchés à l'international. Son emplacement en bordure du canal de l'Escaut, à proximité de l'une des principales plateformes du futur canal Seine-Nord Europe, est idéal pour acheminer la production sucrière de Tereos vers les grands ports du nord de la France et de l'Europe par voie fluviale, pour alimenter ensuite le marché mondial. Les sacs sont chargés au moyen de convoyeurs télescopiques et mobiles qui pénètrent à l'intérieur des conteneurs. Ces derniers sont acheminés par route jusqu'au port intérieur de Valenciennes puis transbordés sur barges fluviales à destination des ports d'Anvers et de Dunkerque. Le Groupe a fait le choix de la logistique fluviale pour des raisons de performance économique mais aussi environnementale : réduction des émissions de CO₂ et désencombrement des axes routiers. Objectif : valoriser les productions agricoles locales et soutenir



l'internationalisation de la logistique fluviale et portuaire sur le territoire. Situé à une dizaine de kilomètres de Marquion, Escaudœuvres est appelé à devenir l'une de ses principales plateformes multimodales. En ajoutant les volumes de sucre, de céréales et d'amidon des usines Tereos situées en Picardie, plus en amont du canal, le potentiel du site sera d'un million de tonnes par an.



Escaudœuvres, ce sont 900 mètres carrés dédiés à l'exportation de sucre vers le grand export et notamment l'Afrique et le Moyen-Orient. Le site dispose d'une capacité de remplissage de 70 conteneurs par jour, soit 1 680 tonnes de sucre.



La capacité maximale annuelle du site, estimée à 500 000 tonnes, pourrait encore être doublée lorsque le canal Seine-Nord, reliant Le Havre au port de Dunkerque et au Benelux, sera opérationnel.



« Ce nouvel outil stratégique, dédié au grand export du sucre, constitue un élément clé de la stratégie du Groupe pour l'après-quotas sucriers et confirme le fort ancrage de Tereos dans les Hauts-de-France. »

Nicolas Lemaire,
Directeur du site d'Escaudœuvres

À SINGAPOUR

Un centre R&D ouvert à nos clients et à un marché asiatique en forte croissance



De nombreuses entreprises agroalimentaires s'installent à Singapour, cœur du secteur en Asie et puissant écosystème de recherche et d'innovation. La région compte des scientifiques de talent dans le domaine de la transformation des aliments, de la nutrition mais aussi en aquaculture, un secteur important pour la gamme de produits protéinés que Tereos développe pour la nutrition animale. Nous avons ouvert à l'automne 2018 un centre R&D à Singapour. Les chercheurs du Groupe y développent de nouvelles solutions avec leurs clients d'Asie-Pacifique pour des applications nutritionnelles très demandées par les consommateurs locaux : nouilles, produits de boulangerie, confiserie, thé, sauces, en-cas et boissons. Ce centre a pour ambition d'être un lieu de collaboration et de synergie où les scientifiques de Tereos travaillent avec leurs clients et leurs partenaires internationaux pour améliorer les qualités nutritionnelles des aliments en élaborant des formulations personnalisées, innovantes et durables. Parmi les innovations, l'offre Sweet & You permet de créer la formulation sucrante idéale s'intégrant parfaitement dans les recettes élaborées par les clients pour mieux répondre aux attentes des consommateurs en termes de saveurs, de contrôle calorique ou de teneur en fibres. L'ouverture de ce centre R&D s'inscrit dans une dynamique entamée



par le Groupe en 2012. En moins de dix ans, Tereos a ainsi étendu son réseau industriel avec deux usines en Chine, une usine en Indonésie et des bureaux commerciaux à Singapour, en Inde, au Vietnam et à Hong Kong.



Implanté au sein du Biopolis* de Singapour, notre centre R&D collabore avec des centres de recherche et des institutions académiques de premier plan pour mener des études sur les tendances de consommation et les évolutions de formulation des aliments. « Nous travaillons en étroite collaboration avec nos clients asiatiques pour l'inclusion de nos ingrédients dans leurs recettes », précise Kenneth Wang, Technical Support and Application Leader.

« L'ouverture de ce centre R&D en Asie est un gage de succès dans la conception de solutions adaptées aux consommateurs en Asie-Pacifique. C'est aussi un tremplin pour développer notre réseau de recherche scientifique dans le domaine de la nutrition. »

Anne Wagner,
Directrice R&D de Tereos



Dans le contexte actuel de croissance rapide de la consommation en Asie, le lancement du centre de R&D Tereos représente une opportunité stratégique pour le Groupe et renforce encore son ancrage local.



*Parc scientifique dédié aux sciences du vivant.

A photograph of two young children, a boy and a girl, sitting on a grassy area. They are both wearing white t-shirts and are smiling at each other. The boy is on the left, and the girl is on the right. They are holding colorful paper airplanes (one green, one red, one yellow). In the foreground, there is a glass of orange juice and a plate of food. The background is a lush green field with trees and foliage.

TRAVAILLER AVEC NOS PARTENAIRES POUR UNE OFFRE TOUJOURS PLUS DURABLE

Aux côtés de ses partenaires, Tereos poursuit sa stratégie de diversification et de développement pour mieux valoriser les productions agricoles, améliorer son efficacité industrielle et conforter sa logique vertueuse d'économie circulaire et durable. Cette ambition génère de nouveaux partenariats tout au long de la chaîne de valeur, de l'amont agricole à l'outil industriel, de la R&D à la supply chain.

CIRCUITS COURTS

Éric Desbonnets

Vice-Président de la supply chain,
Coca-Cola European Partners



« Avec Tereos, nous favorisons la production locale de qualité et privilégions les circuits courts : les agriculteurs et les salariés des usines sont au cœur des Hauts-de-France. »

Enjeu ➔ Privilégier une production locale et des circuits courts

Solution ➔ Du Coca-Cola made in France. Seuls 34 km séparent les champs de betterave de la sucrerie Tereos de Lillers. Le sucre produit est ensuite transporté à moins d'une heure de route jusqu'à l'usine Coca-Cola de Dunkerque pour un embouteillage local. Moins de transport, donc moins de CO₂ dans l'air. Une production locale et traçable !

SUCRE BIO

Sylvain Bailleul

(à droite sur la photo)

Exploitant agricole,
GAEC des 3 Vallées



« Coopérateur de longue date, nous nous engageons avec Tereos pour le développement d'une filière de sucre de betterave bio en France. »

Enjeu ➔ Répondre à une demande mondiale du bio en croissance

Solution ➔ Disposant d'une expérience de longue date dans la commercialisation de sucre bio en Europe, Tereos a démarré le développement d'une gamme en propre. Ce développement a débuté avec la production de sucre bio à base de betterave française et à base de canne au Mozambique et au Brésil. En France, après des essais agronomiques et industriels concluants en 2018, la sucrerie d'Attin se prépare à valoriser les premières tonnes de betteraves bio dès septembre 2019. D'autres productions bio telles que les protéines végétales, la nutrition animale ou l'alcool sont d'ores et déjà à l'étude.

SYNERGIES INDUSTRIELLES

Clément Ray

**Cofondateur
d'InnovaFeed**



« Nous créons une nouvelle filière agro-industrielle en boucle courte contribuant au développement d'une aquaculture de qualité et à faible impact environnemental. »

Enjeu ➔ Tirer parti des synergies industrielles pour créer de nouveaux modèles vertueux

Solution ➔ En 2017 et 2018, deux acteurs se sont implantés sur le site de l'amidonnerie de Tereos à Nesle. Nigay y profite d'une alimentation directe en glucose pour fabriquer ses caramels. InnovaFeed se fournira bientôt en coproduits amidonniers, aliments pour l'élevage des insectes dont il tire des protéines pour la nutrition animale. Cette valorisation en boucle courte optimise l'utilisation des ressources naturelles avec un impact positif fort sur la biodiversité et le réchauffement climatique.

MATÉRIAUX BIOSOURCÉS

Pierre Furtwengler

(à droite sur la photo)

**Ingénieur
de recherche**



« Ce sujet m'a passionné car il y avait une vraie problématique industrielle et un enjeu environnemental. »

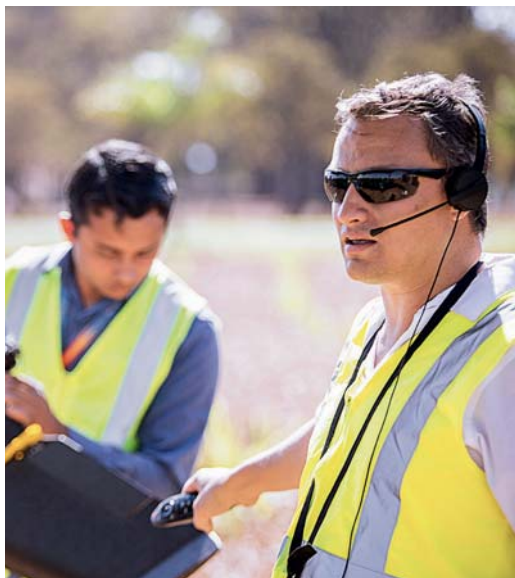
Enjeu ➔ Produire des matériaux biosourcés à partir des matières premières agricoles, pour des applications non alimentaires

Solution ➔ Une mousse d'isolation biosourcée pour le bâtiment, qui sera fabriquée par Soprema, partenaire industriel de Tereos, à partir du sorbitol. Ce projet de recherche cofinancé par Tereos, Soprema et la région Alsace est l'aboutissement d'une collaboration de trois ans et l'objet de la thèse de Pierre Furtwengler, ingénieur de recherche à Strasbourg.

DIGITALISATION

Marcos Scalabrin

Responsable des analyses
de données, Brésil



« Nous digitalisons nos exploitations agricoles afin d'optimiser les rendements et les investissements en canne à sucre, en tenant compte des spécificités de chaque parcelle. »

Enjeu ➔ Mettre la technologie numérique et la précision au service de nos agriculteurs

Solution ➔ Au Brésil, dans le cadre du programme « Mais que 100 », le projet Galileo utilise des drones et des satellites pour scanner 300 000 ha de canne à sucre, des capteurs automatisés sur nos machines au sol des stations météorologiques et les données recueillies sur 400 tablettes numériques. À partir de ces informations, les data scientists de Tereos recommandent le meilleur traitement au meilleur moment pour la canne, afin d'obtenir un rendement agricole optimal.

BIOÉTHANOL

Gilles Baustert

Directeur marketing, communication
et affaires publiques, Scania France



« Le bioéthanol peut contribuer dès maintenant à réduire de plus de 90 % les émissions de CO₂. »

Enjeu ➔ Diversifier les débouchés durables de nos produits

Solution ➔ Lors de sa campagne 2018-2019, Tereos Sucre France a mis en service un camion Scania roulant à l'ED95, un carburant contenant environ 95% d'éthanol et 5% de dénaturants. Produit à partir de betteraves françaises et de résidus, l'ED95 est une alternative durable et locale qui soutient l'agriculture. Plusieurs transporteurs de la région ont ainsi pu tester le camion, très performant, qui s'appuie sur une logique vertueuse où la betterave transporte la betterave !





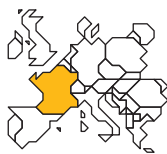


UNE ANNÉE 2018-2019 MARQUÉE PAR LA FIN DES QUOTAS EN EUROPE

36
-

37

Sucre Europe



FRANCE

Après une année 2017 exceptionnelle, les résultats de la campagne betteravière 2018-2019 sont marqués, pour Tereos Sucre France, par un rendement moyen légèrement inférieur à sa moyenne quinquennale, avec des contrastes en fonction des régions, mais aussi par une solide performance opérationnelle des usines, qui sont déjà largement engagées dans le plan Ambitions 2022.

Les neuf sucreries ont transformé près de 18 millions de tonnes de betteraves avec une durée moyenne de 124 jours de campagne, malgré une baisse de 5% du rendement betteravier par rapport à la moyenne quinquennale, due principalement aux conditions climatiques de l'été 2018.

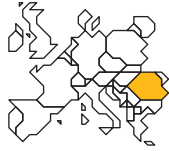
Le climat d'automne a permis d'obtenir des betteraves avec un niveau de richesse en sucre record par rapport à la moyenne quinquennale. Pour la prochaine campagne, les semis de betteraves effectués par les associés coopérateurs de Tereos permettent de viser une surface globalement stable (en baisse de quelques pourcents, en ligne avec la proposition de Tereos). Les conditions météorologiques du printemps 2019 ont favorisé une bonne levée. Cette performance, conjuguée à la faiblesse de la tare terre, a favorablement impacté la logistique du champ à l'usine en réduisant de 5% le nombre de camions, ce qui a généré un effet environnemental positif.

Grâce aux plans de performance, aux investissements réalisés et à l'engagement des équipes, Tereos confirme la fiabilité et la flexibilité de son outil industriel, qui lui permettent d'optimiser la production de sucre. Le centre logistique export d'Escaudœuvres confirme ses excellentes performances pour sa seconde année de fonctionnement avec, en 2018, 200 000 tonnes de sucre exportées vers le Moyen-Orient et l'Afrique.

La sécurité est au cœur des priorités de Tereos Sucre France. Le Groupe a renforcé les initiatives pour améliorer la sécurité des collaborateurs et des activités logistiques. Les actions déployées sur chaque site ont permis une baisse sensible du nombre d'accidents enregistrés durant cette campagne.

De nouveaux services à forte valeur ajoutée ont été déployés à destination des éleveurs. Tereos a privilégié la livraison de pulpes surpressées de betterave, plébiscitées par les éleveurs pour leurs qualités nutritionnelles. Ainsi, 1,5 million de tonnes de pulpes ont été commercialisées auprès de plus de 4 000 éleveurs en 2018. Cette campagne a été également marquée par de nouveaux services aux éleveurs et par le lancement de l'offre Pulp'Mix pour réaliser à la ferme un aliment semi-complet ou complet, gage de performance pour l'élevage et source de gain de temps.

**1,5
million
de tonnes**
de pulpes surpressées
commercialisées auprès
de plus de 4 000 éleveurs



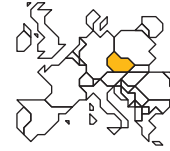
ROUMANIE

Tereos Sucre Roumanie confirme sa position d'acteur majeur du sucre dans cette région d'Europe avec 39 000 tonnes de sucre produites. L'usine de Ludus enregistre par ailleurs une année sans accident, une performance en matière de sécurité !

En Roumanie, les augmentations de surface en 2017-2018 ont permis, malgré une météo défavorable, d'augmenter légèrement le volume de betteraves transformées.

Pour 2018-2019, des contrats ont déjà été finalisés avec des planteurs pour plus de 7 500 hectares, permettant de viser une prochaine campagne supérieure à 100 jours.

L'ensemble des équipes a mis la politique sécurité au cœur de ses actions. De nouveaux équipements de protection individuelle ont été distribués, deux audits ont été réalisés et de nombreuses initiatives ont été prises par les collaborateurs pour améliorer la communication des consignes de sécurité notamment. Le management et l'ensemble des équipes ont placé la sécurité au cœur de leurs actions.



RÉPUBLIQUE TCHÈQUE

Présent en République tchèque depuis 1992, Tereos exploite deux sucreries et trois distilleries ainsi qu'une usine de conditionnement. Une implantation solide et un niveau de performance opérationnelle qui ont permis de compenser des conditions météorologiques particulièrement difficiles.

Au cours de la campagne 2018-2019, les sucreries de Dobrovice et de České Meziříčí ont transformé plus de 2,5 millions de tonnes de betteraves, récoltées, comme l'an passé, sur une superficie de 38 500 hectares. La campagne de 106 jours a souffert de conditions climatiques inédites. En raison d'une température très élevée, la teneur en sucre des betteraves a atteint un niveau record de 19,4%, mais le niveau de sécheresse inédit a impacté le rendement moyen de la betterave, qui est passé de 84 tonnes par hectare lors de la campagne 2017-2018 à 66 tonnes. La production de sucre s'élève ainsi cette année à 300 000 tonnes, soit 70 000 tonnes de moins que l'année dernière.

Les distilleries ont, quant à elles, produit plus de 90 000 m³ d'alcool et d'éthanol au cours de la campagne.

Malgré une baisse de la production, Tereos est resté en mesure de répondre à toutes les demandes de ses clients et conserve sa position stratégique de producteur majeur de sucre et d'alcool/éthanol en Europe de l'Est.



Sucre international



BRÉSIL

Tereos Sucre & Énergie Brésil témoigne d'une performance opérationnelle solide au cours de l'exercice 2018-2019, ce qui place Tereos favorablement parmi les grands concurrents de l'industrie au Brésil.

Lors de la campagne 2018-2019, le Brésil n'a pas bénéficié d'une situation climatique favorable à ses plantations. La sécheresse persistante dans le Centre-Sud, principale région productrice du pays, a impacté les rendements de canne. Tereos a transformé près de 18 millions de tonnes de cannes à sucre, contre 20 millions l'année dernière.

Tereos Sucre & Énergie Brésil a poursuivi sur l'exercice ses efforts en matière d'excellence opérationnelle, confortant ainsi sa place parmi les acteurs les plus performants du Brésil. Par exemple, sur le plan agronomique, le Groupe affiche les meilleures performances du secteur concernant le niveau de richesse de la canne (+ 140 kg/tonne). Sur le plan des opérations agricoles, Tereos témoigne d'une très bonne productivité des travaux de coupe.

Enfin, sur le plan industriel, les indicateurs de performance principaux de Tereos (taux d'utilisation des actifs, rendement et taux d'extraction, efficacité énergétique...) se situent à de très bons niveaux, très largement supérieurs à la moyenne du secteur.

Tereos s'associe à VLI pour garantir la logistique intérieure et portuaire de ses activités de production et de commerce de sucre brut. En juin 2018, Tereos et VLI ont annoncé un investissement conjoint de 46 millions d'euros pour la construction de deux entrepôts de sucre dans l'État de São Paulo, au sein du réseau ferroviaire de VLI qui mène au port de Santos. Cet engagement s'accompagne d'un accord à long terme pour le transport de 1 million de tonnes de sucre brut par an.

18
millions
de tonnes
de cannes à sucre
transformées



LA RÉUNION

Unique groupe sucrier implanté à La Réunion, Tereos a produit 146 000 tonnes de sucre en 2018, dans un contexte défavorable.

La campagne a été marquée par une saison climatique hors norme. La tempête Fakir, avec des pluies diluviennes et de fortes rafales de vent jusqu'à 200 km/h, a provoqué de sérieux dégâts dans les champs. Tereos a ainsi traité une récolte de 1,4 million de tonnes de cannes.

Dans ce contexte, l'interprofession a décidé d'activer un plan de relance pour la campagne 2019. Les planteurs ont obtenu une aide exceptionnelle.

La filière sucrière génère plus de 18 300 emplois directs.

MOZAMBIQUE

L'usine a produit 30 000 tonnes de sucre avec un démarrage de campagne tardif et un régime de pluie inhabituel. Le cyclone Idai a frappé Beira, la plus grande ville à proximité de l'usine. Notre site de Marromeu a lui été épargné.

Une diversification vers la production bio a été entamée avec près de 150 hectares de cannes plantées.

18 300
emplois directs
générés par la filière
sucrière à La Réunion

KENYA

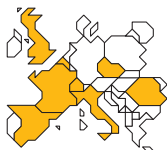
La sucrerie de Transmara, exploitée en partenariat avec Alteo, a traité 730 000 tonnes de cannes (+ 72% vs 2017-2018).

L'augmentation du débit et le fonctionnement continu de la sucrerie ont permis de produire 68 000 tonnes de sucre. Le développement des surfaces en canne s'est poursuivi avec un objectif d'augmentation de 4 500 ha/an pour atteindre 19 000 hectares en 2022.

TANZANIE

La sucrerie, détenue en partenariat avec Alteo, connaît sa deuxième meilleure performance jamais enregistrée avec plus d'un million de tonnes broyées pour une production dépassant les 100 000 tonnes de sucre. La capacité de la sucrerie a continué d'augmenter, passant d'un débit moyen de 3 400 tonnes de cannes par jour en 2017-2018 à 3 570 tonnes de cannes par jour en 2018-2019.

Amidon et produits sucrants Europe



EUROPE

Tereos est le troisième acteur européen du marché amidonnier. Le Groupe produit des protéines végétales, de l'amidon, des produits sucrants, de l'alcool et de l'éthanol à partir de céréales et de pommes de terre.

Lors de cette campagne, la qualité céréalière a été satisfaisante avec une teneur élevée en protéines dans le blé et une bonne teneur en amidon. Le Groupe a transformé 3,8 millions de tonnes de céréales et près de 370 000 tonnes de pommes de terre.

Tereos est le 2^e acteur mondial sur le marché des protéines végétales, qui est en forte croissance en Europe comme à l'export. Sur la base du projet « Genvie », lauréat du concours mondial de l'innovation en 2015, une nouvelle gamme de produits alimentaires « Epi & Co » a été lancée.

L'ensemble des sites de Tereos Starch and Sweeteners Europe a reçu la certification ISO 9001:2015, spécifiant les exigences de management. Par ailleurs, le score EcoVadis du Groupe, notant son engagement en matière de RSE, s'est amélioré de 10 %.



42
-
43

Le programme Ambitions 2022 a été déployé dans l'ensemble des sites, afin d'améliorer encore la flexibilité et l'optionnalité de nos usines d'amidon. Dans le cadre de ce programme, des initiatives sécurité ont été développées et ont déjà permis une baisse sensible des accidents de travail par rapport à l'année 2017-2018.

3,8
millions
de tonnes de
céréales transformées



Amidon et produits sucrants international



BRÉSIL

En 2018, le Groupe a poursuivi l'amélioration des performances industrielles, qui ont permis une augmentation du volume de broyage de maïs de 13%. Concernant la production d'amidon à base de manioc, l'année a marqué un changement important, avec l'adaptation de l'outil industriel afin d'élargir la gamme de produits destinés à l'alimentation humaine pour mieux adresser ce marché en croissance.

Tereos s'est associé cette année à l'Embrapa pour développer de nouvelles variétés de manioc à haute teneur en amidon et résistantes aux maladies. L'objectif : augmenter de 30% la productivité agricole et raccourcir le cycle du manioc de six mois.



INDONÉSIE

L'usine de Cilegon a poursuivi sa montée en puissance, réalisant des performances industrielles record avec un accroissement de près de 15% du volume de maïs traité, à plus de 300 000 tonnes, lui permettant de répondre à un marché domestique en forte croissance. Les équipes de vente bénéficient depuis cette année du support du centre technique de Singapour pour proposer aux clients de l'industrie du carton de nouvelles formulations à partir de maïs.



CHINE

En partenariat avec Wilmar, Tereos produit de l'amidon au sein de deux sites en Chine. L'usine de Dongguan accroît de près de 50% sa production d'amidon de blé par rapport à l'an passé (120 000 tonnes) et de 40% sa production de sirop, fructose et glucose (190 000 tonnes). Bénéficiant d'une forte demande intérieure, Tieling affiche des résultats record : 846 000 tonnes de maïs broyé (+ 9%).

44

45

Export et distribution

Tereos Commodities a commercialisé 1,4 million de tonnes de sucre dans plus de 60 pays, sur un marché extrêmement concurrentiel, et a augmenté sa distribution d'éthanol à 1,2 Mm³ (+ 16% par rapport à 2017-2018). Le Groupe exporte désormais vers l'Asie et a développé ses activités aux

États-Unis avec un éthanol certifié durable. Les filiales de Singapour et du Vietnam, qui assurent la distribution des ingrédients amylacés en Asie-Pacifique, ont augmenté de 40% le volume distribué. Enfin, Tereos étend sa présence en Afrique avec un nouveau bureau à Nairobi.



www.tereos.com

**Ce rapport annuel est édité par
la Direction de la Communication de Tereos.**

Crédits photos : Levy Bagy, Alice Bertrand, Michel Blossier, Rory Daniel/CAPA, Marie Etchegoyen/CAPA, Lionel Flusin/CAPA, Fotolia, Getty Images, Greg Gonzalez, Jacques Grison, iStock, Benoît Lambert, Nis & For, Jean-Erick Pasquier, Purecircle, Ferdinando Ramos, Shutterstock, Wladimir Simitch/CAPA, Tereos.

Conception et réalisation : 

Impression : ce rapport annuel a été imprimé par IME sur un papier certifié FSC® mixte sur la couverture, et sur un papier certifié PEFC pour l'intérieur. L'imprimeur est labellisé Imprim'Vert ; il s'engage à agir de manière concrète et continue pour réduire les émissions polluantes, tout en économisant les ressources naturelles.

