

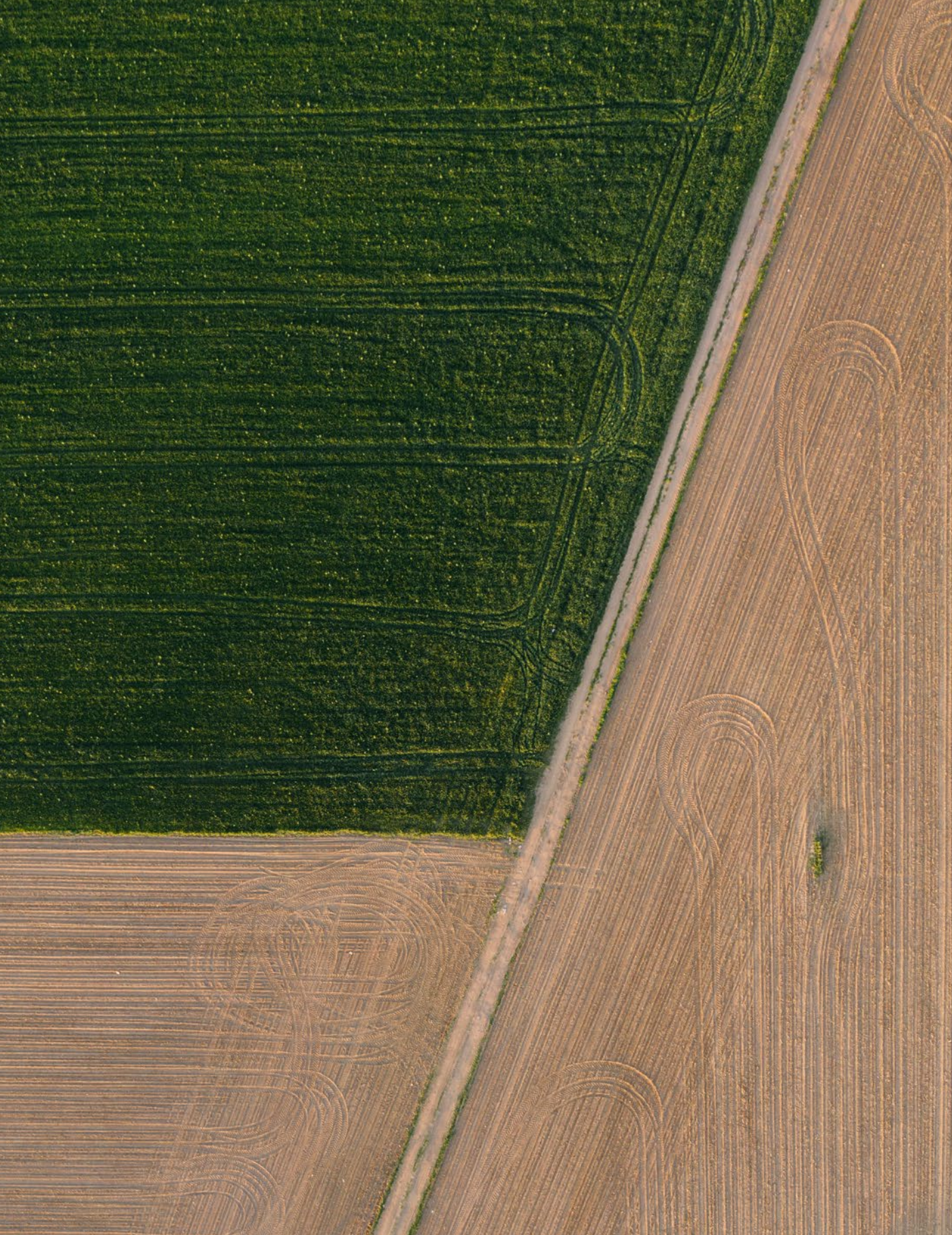


Tereos

Jour après jour,
cultivons l'avenir.

Rapport annuel

2023/24



Sommaire

Rapport annuel 2023/24

À propos de Tereos

- 4** Notre Raison d'Être
- 5** Qui sommes-nous ?
- 6** Éditos
- 10** Performance financière 2023/24

Agir pour demain

- 12** Agir durablement
- 14** Agir pour le monde agricole
- 18** Agir pour l'industrie
- 22** Agir pour la société
- 26** Agir ensemble

Bilans de campagnes

- 32** Betterave
- 34** Luzerne
- 35** Pomme de terre
- 36** Céréales
- 38** Canne

Notre Raison d'Être

Au moment où notre coopérative agricole s'est profondément adaptée aux évolutions sociétales ; au moment où Tereos regarde vers l'avant pour l'ensemble de ses activités, nous souhaitons affirmer notre Raison d'Être comme le socle commun qui donne du sens à nos décisions. Dévoilée à l'été 2024, elle est l'expression solide et visible de notre identité, qui nous ancre dans nos valeurs et nous rassemble sur un même socle culturel. Elle répond à la question "que manquerait-il à la société si Tereos n'existait pas ?"

Cultiver un avenir commun pour la Terre et les Hommes, en répondant aux besoins essentiels du quotidien



Cultiver

Nous cultivons les métiers de la Terre. C'est un métier de cœur, un état d'esprit et une passion. Cultiver, c'est semer et récolter, et cultiver les talents, préparer l'avenir. La nature est première mais elle a besoin de la culture, dans toutes ses dimensions. Cultiver est le moteur de notre action.

un avenir commun

Nous cultivons pour aujourd'hui... et pour demain : nos pratiques agricoles responsables et résilientes préparent l'adaptation aux changements du climat, des modes de consommations et des technologies. Nous nous impliquons collectivement, en tant qu'entreprise, pour la société.

pour la Terre et les Hommes

Sans Terre, il n'y a pas d'agriculture, pas de vie. C'est sur la terre que grandit Tereos. C'est là que tout commence, avec nos matières premières végétales. La terre a donné son nom à notre coopérative : Tereos. La Terre... mais aussi les femmes et les hommes : ce sont nos coopérateurs, nos collaborateurs, nos parties prenantes, nos clients et consommateurs. Ce sont les citoyens et les communautés des régions où nous sommes implantés. « Pour la Terre et les Hommes... » souligne notre interdépendance et la réciprocité qui régit nos relations et qui confère toute son humanité à notre action.

en répondant aux besoins essentiels du quotidien...

Cette dernière partie exprime tout notre savoir-faire, le service que nous rendons directement aux consommateurs. Elle raconte notre fierté de mettre sur le marché des produits utiles à la vie. Alimentation, énergie, nutrition animale, chimie verte, pharmacie et cosmétique, papier et carton... nous répondons à beaucoup de besoins du quotidien.

Qui sommes-nous ?

10 700
AGRICULTEURS
COOPÉRATEURS
EN FRANCE

15 800
COLLABORATEURS
DANS LE MONDE

41
SITES
INDUSTRIELS
DANS LE MONDE

**DES
MARQUES
DE SUCRE
ICONIQUES
ET APPRÉCIÉES
À TRAVERS LE MONDE**

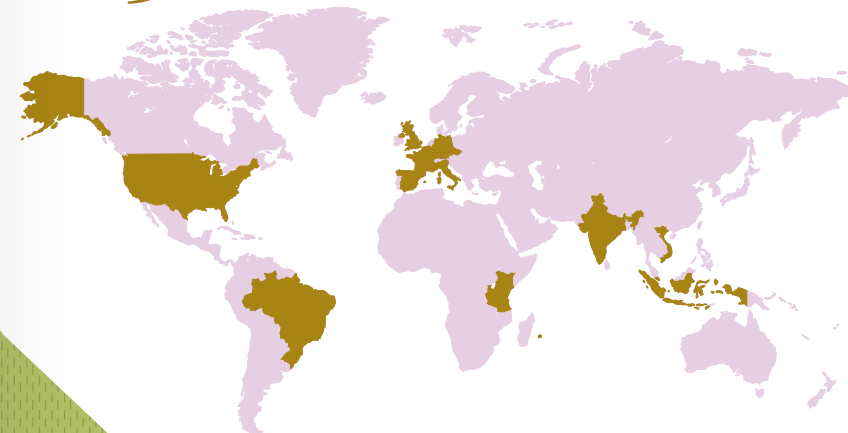
PLUS DE
43 MILLIONS
DE TONNES
DE MATIÈRES PREMIÈRES
TRANSFORMÉES



PRÉSENT SUR **6** MARCHÉS



15 PAYS
D'IMPLANTATION



2^e
sucrier mondial

2^e
producteur mondial
de protéines de blé

3^e
producteur européen
de produits amyliacés



Gérard Clay,
Président du Conseil
d'Administration

Depuis mon arrivée à la présidence du Conseil d'Administration de Tereos en décembre 2020, une priorité absolue a guidé les membres du Conseil d'Administration et moi-même : refaire de Tereos une coopérative solide et engagée dans l'intérêt de ses coopérateurs. Entre 2021 et 2023, nous avons ainsi entrepris une stratégie de transformation très ambitieuse autour de trois piliers clés : l'amélioration de la performance industrielle, la restructuration de notre organisation commerciale et la nécessaire discipline financière. Cette stratégie a été menée avec détermination pour rendre notre activité plus durable.

Nous n'avons pas été épargnés. Les perturbations économiques, géopolitiques et climatiques nous ont frappés de plein fouet. Mais, nous avons ensemble gardé le cap, nous avons résisté et nous avons avancé vers un avenir commun plus robuste et clair. Chaque fois, nous sommes parvenus à faire preuve d'agilité. Ainsi, après avoir collectivement défini nos engagements il y a trois ans, nous les avons tenus comme le prouvent les bons résultats de 2023/24. Nous suivons la trajectoire de réduction de notre dette structurelle avec succès, hors évolution du BFR. Tous nos objectifs sont atteints, faisant de Tereos une coopérative saine, une coopérative qui fait ce qu'elle dit et qui dit

ce qu'elle fait. Non seulement nous avons renoué avec la croissance, mais nous l'inscrivons aujourd'hui dans un cycle long.

Cultivons l'avenir

Cette stabilité retrouvée nous a permis de réfléchir à notre identité profonde. Nous sommes désormais en mesure de l'exprimer simplement, comme une évidence, mais surtout aussi comme une boussole, et cela au travers de notre raison d'être. Pour cela, nous nous sommes posé deux questions : « Que manquerait-il à la société si Tereos n'existait pas ? » et par ricochet « Quelle est notre mission ? ». Et nous y avons répondu par cette phrase : « Cultiver un avenir commun pour la Terre et les Hommes, en répondant aux besoins essentiels du quotidien. » Cultiver par passion, chaque jour et par tous les temps ; coopérer de la terre à l'usine, de l'agriculteur au collaborateur et jusqu'à nos clients ; renforcer notre lien à la nature en protégeant nos ressources : une raison d'être exigeante, dont nous sommes fiers et collectivement responsables.

Résolument animé par cette raison d'être, Olivier Leducq a, depuis son arrivée au poste de directeur général, continué d'intensifier la concrétisation de cette mission. Le partenariat conclu avec Futerro, dont nous pouvons nous féliciter, en est un excellent exemple : il permettra la création de la première plateforme bioindustrielle au cœur de la Normandie.

La betterave : des prix historiquement hauts mais des conditions de production difficiles

La campagne betteravière, quant à elle, a été éprouvante et difficile, compte tenu de fortes précipitations à partir d'octobre 2023. Grâce à une stratégie commerciale et industrielle efficace, le prix d'achat de la betterave a connu une revalorisation historique, s'éta-



blissant à 48,16 €/tonne à 16, dont 2 € de dividende issus de la diversification.

Nous avons bien conscience des contraintes qui pèsent sur les productions : augmentation des coûts de production, crise de confiance envers le métier d'agriculteur, la nouvelle politique agricole commune (PAC) 2027, les surtranspositions réglementaires, le changement climatique, l'évolution agronomique et les attentes des clients qui souhaitent davantage de durabilité. Raisons pour lesquelles nous avons soutenu en début d'année la mobilisation des agriculteurs français et européens, en exprimant aux décideurs politiques des propositions concrètes pour un renouveau du modèle agricole en France. Nous avons l'ardente obligation de défendre la souveraineté agricole.

Dans ce contexte et malgré la forte tension sur les marchés due à l'importation de sucre ukrainien ou d'alcool pakistanais, notre équipe commerciale s'est efforcée de maintenir nos prix de vente en correspondance avec le niveau élevé des coûts de production agricole, assurant une juste rémunération des efforts réalisés par les coopérateurs.

La luzerne, une nouvelle organisation performante

La luzerne a, elle aussi, atteint un prix historique grâce à de nouveaux accords avec France Luzerne, appliqués lors de la campagne 2023, et des conditions de marché favorables. L'an dernier, le prix de la tonne de matière sèche a continué de progresser, s'élevant à 138 € contre 102 € l'année précédente, en raison des tensions pesant toujours sur l'offre, et d'un marché très porteur. À ce prix vient s'ajouter un complément de Tereos lié à la distribution d'un dividende de 6 €/t MS, portant la rémunération finale de la luzerne à 144 €/t MS. Non seulement la luzerne participe à une agriculture durable et à la biodiversité, mais elle exprime également notre savoir-faire en matière de nutrition animale.

Au-delà de nos frontières, je tiens aussi à saluer la performance de notre filiale brésilienne, qui a réalisé une campagne de broyage de canne exceptionnelle avec une récolte de 21,1 millions de tonnes, soit 22 % de plus que lors de la campagne précédente.

Une restructuration industrielle qui se poursuit

Enfin, l'année a été marquée par la dernière campagne féculière à Haussimont, faute de repreneur sérieux et



viable pour cette activité. Depuis quelques années, la filière pomme de terre de féculé est en difficulté en Europe, du fait d'une grande dégradation du rendement liée aux conditions météorologiques. Les résultats de cette dernière campagne démontrent ces difficultés. La baisse de revenu à l'hectare est trop importante pour être compensée par la marge générée par les ventes de féculé, protéines et coproduits. Face à cette situation, Tereos a pris ses responsabilités et s'est engagé à accompagner les 62 salariés de la féculerie d'Haussimont, avec des mesures fortes. Merci encore aux coopérateurs et aux équipes pour leur implication renouvelée lors de cette dernière campagne.

De son côté, l'ancienne sucrerie d'Escaudœuvres s'apprête à changer de destination, avec un projet d'implantation de l'unité de production agroalimentaire d'un groupe belge. Pour les collaborateurs impactés, Tereos a déployé un accompagnement se traduisant par 117 reclassements sur les 123 emplois impactés, dont 99 en interne. Une reprise d'activité que nous avons vivement souhaitée pour assurer la pérennité des emplois dans la région, et le dynamisme économique des territoires. Nous avons la même volonté pour les sites de Morains et d'Haussimont.

Pour 2024/2025, je souhaite que nous continuions à bâtir un avenir durable pour tous, un avenir qui se construit au quotidien et se cultive dans le temps. Nous aurons encore des défis, mais notre dynamique est réelle, et notre coopérative solide.



Olivier Leducq,
Directeur Général

Transformation opérationnelle et stratégique : un virage réussi

En 2021, Tereos s'est engagé dans une transformation audacieuse pour s'adapter à un environnement très volatil. Grâce au soutien de notre Conseil d'Administration, ainsi qu'à l'engagement de nos équipes et de notre Comité de Direction, nous récoltons aujourd'hui les premiers fruits de cette stratégie courageuse et résolue d'amélioration de notre compétitivité par l'excellence commerciale, opérationnelle et industrielle. Celle-ci s'est traduite par la recherche d'une meilleure performance sur l'ensemble de nos activités, notamment : un passage d'une stratégie de volume à une stratégie de valeur, pilotée par les marges et une plus grande sélectivité dans nos décisions ; le regroupement de l'ensemble de nos activités commerciales sous une même entité permettant de dégager des synergies plus fortes entre nos métiers et nos géographies, ainsi qu'entre nos activités de trading et de vente sur les marchés B2B et B2C ; la réorganisation industrielle en Europe ; la cession d'actifs en pertes récurrentes.

Si nos principaux marchés finaux, notamment celui du sucre, ont été favorables et nous ont permis de dépasser nos objectifs, nous avons également su faire preuve

d'agilité et de créativité pour faire face à de nombreux événements contraires tels que la crise énergétique, le changement climatique, les contraintes réglementaires... Nos très bons résultats financiers 2023/24, qui nous permettent pour la seconde année consécutive de renouer avec la croissance, témoignent de notre capacité à tirer les bénéfices de l'évolution des marchés, mais aussi à nous adapter efficacement aux événements, afin de dépasser nos objectifs de performance. Ils reflètent également la pertinence de nos décisions.

4 axes de développement pour construire un avenir durable

Ces résultats positifs sont un socle solide sur lequel continuer à bâtir. Nous allons poursuivre l'amélioration de nos performances industrielle et commerciale : un challenge permanent ! Nous allons ainsi tirer pleinement parti de notre organisation en Europe, notamment en termes de synergies et d'efficacité. Enfin, nous maintiendrons notre discipline financière, pour pouvoir affronter des contextes de marché moins favorables. En tant que coopérative agricole et acteur de la première transformation, Tereos a de nombreux atouts à exploiter pour développer de nouveaux relais de croissance avec un enjeu commun : la nécessaire adaptation au climat. Il s'agit là d'une ardente obligation. Ainsi, à l'aube de 2024/25, notre feuille de route s'articule autour de quatre grands axes : **l'excellence opérationnelle, une démarche ambitieuse de durabilité, la croissance et le développement à long terme de nos activités, ainsi que le soutien continu à l'évolution de l'agriculture et à nos coopérateurs.**

Le premier sucrier et amidonnier français à prendre un engagement de décarbonation aussi ambitieux sur l'ensemble de sa chaîne de valeur

Le maintien de notre compétitivité dans l'agro-industrie exige un engagement sans faille envers la durabilité. C'est la raison pour laquelle nous nous sommes fixé un objectif ambitieux : ZÉRO ÉMISSION NETTE d'ici 2050 au niveau mondial, des champs aux produits finis. Une première étape de décarbonation sera franchie dès 2033, grâce à un plan d'investissements de 800 millions d'euros pour réduire de 65% les émissions de gaz à effet de serre liées aux activités industrielles européennes (vs 2023), ce qui représente une baisse de 50% sur l'ensemble du périmètre mondial du Groupe. Cette première étape est très concrète : ce sont ainsi 78 projets

d'investissement majeurs qui ont été identifiés et phasés dans le temps ; ils seront déployés dans les 9 prochaines années sur 16 sites industriels de Tereos en Europe.

En tant que coopérative, nous voulons également jouer un rôle actif dans le développement d'un modèle agricole durable et résilient, avec l'objectif de réduire nos émissions de 36% sur l'ensemble de nos exploitations d'ici 2033 (vs 2023). Pour y parvenir, nous devons accompagner de manière pragmatique et progressivement nos coopérateurs dans la transition vers des pratiques agricoles bas carbone. Pour proposer des solutions adaptées et personnalisées à chaque coopérateur, Tereos financera, dès cette année, 1 000 bilans carbone réalisés à l'échelle des exploitations betteravières.



Cet engagement de décarbonation, nous le prenons également pour nos clients, afin de leur donner des garanties, et pour qu'ils s'engagent eux-mêmes dans cette démarche nécessaire sur l'ensemble de leur chaîne de valeur. Cela implique également, de notre côté, des investissements très importants sur nos sites industriels, mais aussi dans l'accompagnement de nos agriculteurs vers un modèle agricole plus résilient et bas carbone. Raisons pour lesquelles ils

devront être reflétés dans les prix de nos produits (sucre, amidon, éthanol, produits sucrants...). C'est seulement ainsi que nous pourrions proposer à nos clients des produits décarbonés répondant à leurs exigences et à leurs engagements en matière de durabilité. Il s'agit là d'une condition indispensable pour réussir la transition climatique de notre industrie.

Une vision du développement de nos activités à 10 ans pour créer de nouveaux relais de croissance

Au-delà de nos ambitions en matière de décarbonation, qui font de notre Groupe un partenaire clé pour accompagner nos clients dans leur démarche en faveur du climat, nous voulons également, en tant que transformateur de matières premières végétales, participer à la décarbonation d'industries ayant historiquement recours aux ressources fossiles, à l'instar des transports ou de la chimie.

Nous nous positionnons ainsi stratégiquement pour capitaliser sur les opportunités croissantes dans les secteurs émergents des biocarburants et de la chimie du végétal comme l'illustre par exemple notre récent partenariat avec Futerro, du blé au plastique biosourcé.

Notre stratégie commerciale nous pousse aussi à explorer de nouvelles offres pour une alimentation plus durable, et à renforcer notre position de leader dans l'agro-industrie par le biais d'innovations constantes autour des fibres, protéines végétales et édulcorants basses calories. Cette vision doit nous permettre de faire croître la rentabilité de nos activités de diversification.

La récente évolution de l'équipe de direction de Tereos, renforcée aujourd'hui avec l'arrivée de personnalités fortes et expérimentées, notamment sur les enjeux de RSE et de transformation, reflète cette volonté d'intégrer de manière plus profonde et systématique les objectifs de durabilité et de croissance dans l'ensemble de nos pratiques. La sécurité reste, également, une priorité absolue. Nous devons encore accentuer nos efforts dans ce domaine et viser une réduction de 20% des accidents chaque année. Cet objectif nécessite un engagement et une détermination sans faille de la part de tous, de l'opérateur au manager.

Ensemble, avec nos coopérateurs et nos clients, qui sont la pierre angulaire de Tereos, nous abordons cette nouvelle année avec optimisme et élan. Mieux armés qu'il y a quelques années, nous sommes prêts à relever les défis d'un marché en tension au service de nos coopérateurs, clients et partenaires.

Performance financière 2023/24

Des résultats historiques



L'exercice 2023/24 est un nouvel exercice historique pour Tereos : au niveau du compte de résultat, avec notamment un EBIT récurrent de 836 millions d'euros (marge de 11,7%) et un résultat net de 448 millions d'euros, en termes de génération de trésorerie avec un cash-flow opérationnel de 456 millions d'euros.

De ce fait, notre dette nette est en fort recul, de 329 millions d'euros, tout en ayant procédé au rachat des minoritaires de Tereos Agro Industrie* pour un peu plus de 160 millions d'euros.

La diminution de notre dette s'appuie d'une part sur le début du reflux de notre besoin en fonds de roulement (BFR, qui se réduit de 140 millions d'euros), après la très forte croissance de celui-ci en 2022/23 liée essentiellement à un effet coûts (notamment prix gaz et grains) et d'autre part sur la poursuite de la baisse de notre dette structurelle, qui s'établit fin mars 2024 à 1 034 millions d'euros : depuis 2021, nous avons ainsi allégé la dette structurelle de près de 800 millions d'euros.

Les objectifs pour mars 2024 que nous nous étions fixés il y a trois ans ont été atteints en avance : le levier de dette nette est inférieur à 3 depuis septembre 2022,

la marge d'EBIT récurrent est supérieure à 5% depuis octobre 2022, la dette structurelle est inférieure à 1,2 milliard d'euros depuis septembre 2023, et nous générons systématiquement un free cash-flow positif, avant variation de BFR, depuis l'exercice 2021/22.

Cette amélioration continue de notre performance est le fruit d'une gestion plus rigoureuse dans un contexte de marché volatil. Elle découle de l'efficacité de notre réorganisation commerciale et d'une restructuration industrielle, qui a permis une gestion plus serrée des coûts. L'intégration du trading dans la direction commerce, notamment, a été déterminante dans la qualité de notre gestion des marges grâce à des politiques d'achat de gaz et de grains construites dans le cadre de stratégies commerciales globales.

L'amélioration de notre performance opérationnelle nous a permis d'accroître significativement notre effort d'investissement, qui s'est établi à près de 400 millions d'euros contre 261 millions d'euros lors de l'exercice précédent, tout en maintenant une génération de trésorerie positive, le cash-flow opérationnel ressortant à 456 millions d'euros. Cela constitue évidemment un message fort à l'attention de nos créanciers et partenaires bancaires. C'est ainsi qu'après deux émissions obligataires (janvier 2022 et janvier 2023) qui se sont concrétisées par une forte baisse de la prime de risque de Tereos, nous avons finalisé début 2024 la renégociation de deux lignes bancaires syndiquées pour un montant excédant 800 millions d'euros, dans un contexte global de financements bancaires sous contrainte.

Après 3 ans d'efforts, notre Groupe affiche une plus grande solidité financière : cela nous permet d'exécuter notre stratégie commerciale (gestion des marges) sans contraintes, c'est à dire en ayant les moyens de financer les appels de marge liés à une exposition significative

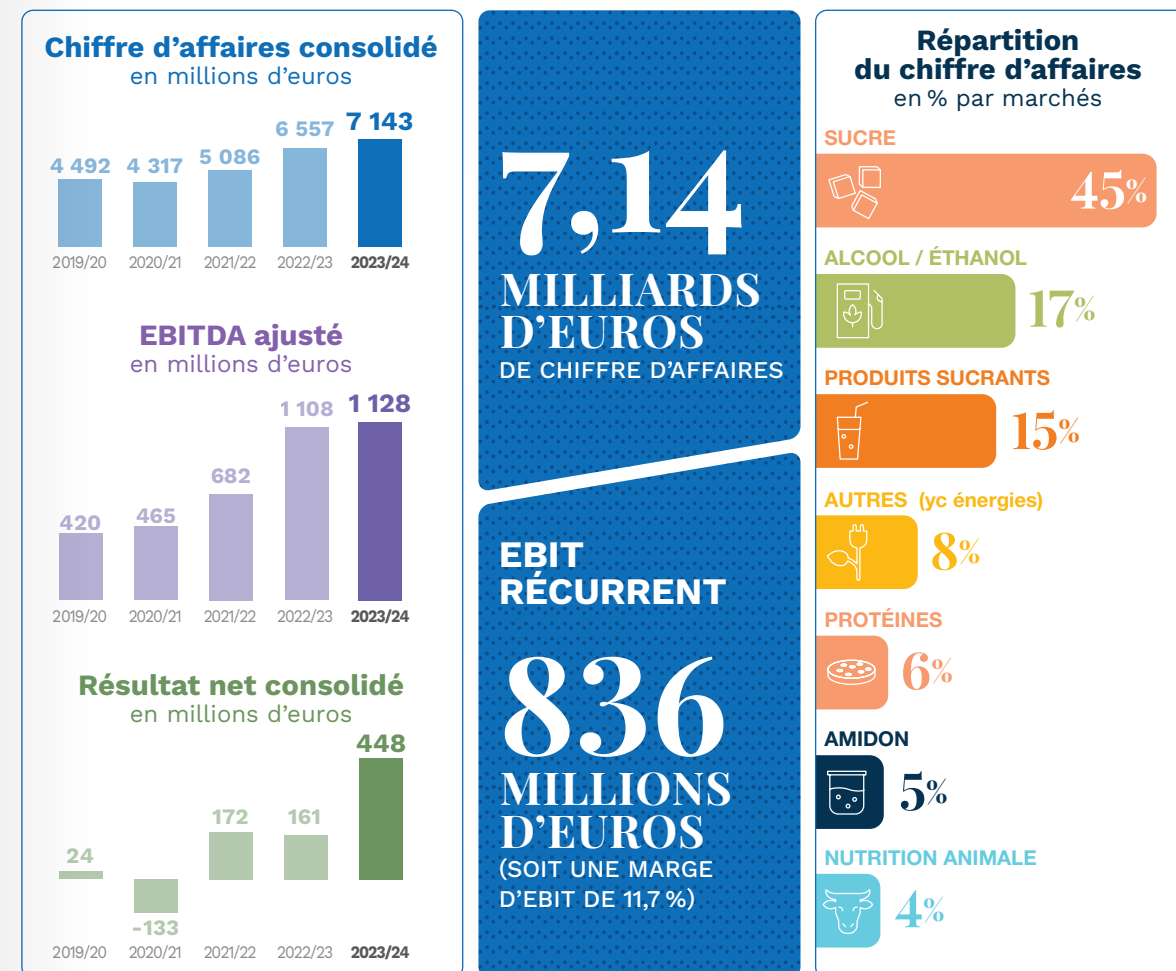
sur les marchés, notamment sucre (à la vente), gaz et grains (à l'achat, nous sommes parmi les tout premiers consommateurs français).

Notre solidité financière accrue nous permet également, comme mentionné précédemment, d'amorcer une politique d'investissement forte. L'an dernier nous avons commencé à accélérer nos investissements, pour préparer l'avenir, et déployer notre ambitieux programme de décarbonation.

Dans ce contexte, lorsque notre engagement envers l'initiative Science Based Targets (SBTi) sera approuvé, nous serons en mesure de procéder à des émissions obligataires à composantes vertes.

Parallèlement, nous avons digitalisé notre reporting Environnement, Social et Gouvernance (ESG) pour renforcer la traçabilité de nos données et nous mettre en conditions pour la sortie à terme d'un reporting conforme à la Corporate Sustainability Reporting Directive (CSRD).

Enfin, en termes de process financiers, notre principal défi reste la consolidation et le renforcement de notre contrôle de gestion. Cette transformation, qui intègre la mise en place d'outils digitalisés et une mission d'accompagnement proactive des métiers, est en cours. Elle nous permettra d'affiner encore notre recherche de performance.



Agir durablement

Nos engagements pour demain

En 2022, Tereos a dévoilé sa nouvelle feuille de route afin d'adresser une réponse concrète face aux changements environnementaux pouvant s'observer dans les champs, aux nouvelles attentes des consommateurs en matière d'alimentation, mais aussi de santé ou de mobilité, ainsi qu'aux enjeux sociaux que représentent l'emploi ou la diversité.

Il est essentiel de poursuivre et d'accélérer ces actions afin de prendre notre part dans cette transformation et faire de la durabilité un véritable levier de création de valeur.

« Cultiver un avenir commun pour la Terre et les Hommes »

1

Agriculture durable

Promouvoir le développement de l'agriculture régénératrice et bas carbone, favorable aux sols et à la biodiversité.

NOS AMBITIONS*

1 000

agriculteurs des territoires du Nord-Est de la France seront accompagnés vers une agriculture régénératrice et bas carbone d'ici 2026

20%

de nos surfaces de betteraves seront déployées en agriculture régénératrice d'ici 2033

90%

de nos matières premières agricoles seront évaluées ou certifiées durables (vs 60 % en 2018)

2

Protection de l'environnement

Intégrer la préservation de la biodiversité dans le système de production, mettre en œuvre une stratégie « zéro déforestation » et limiter nos déchets en valorisant au maximum nos matières premières agricoles.

NOS AMBITIONS*

100%

de notre approvisionnement garanti en matières premières agricoles non-déforestantes d'ici le 31 décembre 2025

100%

de nos matières premières valorisées

3

Préservation des ressources

Atteindre zéro émission nette de GES sur l'ensemble de la chaîne de valeur responsable, des champs aux produits finis d'ici 2050.

NOS AMBITIONS*

65%

de réduction des émissions de gaz à effet de serre de nos sites industriels européens d'ici 2033

50%

de réduction de nos émissions de gaz à effet de serre liées à nos activités industrielles sur le périmètre « monde » d'ici 2033

36%

de réduction des émissions de nos activités agricoles sur le périmètre « monde » d'ici 2033

4

Consommation responsable

Devenir un acteur de premier plan pour développer les chaînes de valeur responsables et être un partenaire innovant dans les reformulations nutritionnelles et les améliorations du NutriScore

NOS AMBITIONS*

Développer

nos ventes de produits durables

Accroître

le pourcentage de notre chiffre d'affaires lié aux produits à NutriScores positifs

5

Développement des collaborateurs et local

Préserver la santé et assurer la sécurité de nos collaborateurs, favoriser la diversité, l'égalité et l'inclusion. Contribuer à l'attractivité des territoires.

NOS AMBITIONS*

Une baisse annuelle de 20%

du taux de fréquence d'accidents avec arrêt (vs. 2023/24)

40%

de femmes parmi les membres de notre Management Forum (vs. 14 % en 2022)

Gouvernance RSE

Une équipe dédiée définit et pilote les projets et actions liés à la feuille de route de notre coopérative :

- **Le Comité « Éthique et RSE », composé de membres du Conseil d'Administration, du Conseil Coopératif et du Comité de Direction, fixe les ambitions et assure le suivi de la performance extra-financière ;**
- **Les Sponsors, membres du Comité de Direction, garantissent l'atteinte des objectifs fixés ;**
- **Les Pilotes, animent les politiques et les plans d'actions, pour chaque thématique RSE ;**
- **Les Référents contribuent au déploiement des actions et mesurent la performance extra-financière.**

Climat et décarbonation

Tereos a soumis sa feuille de route à la Science Based Targets initiative* (SBTi FLAG) afin de confirmer son engagement d'accélérer la réduction de ses émissions à l'échelle du Groupe et d'atteindre zéro émission nette de gaz à effet de serre sur l'ensemble de sa chaîne de valeur d'ici 2050 au plus tard.

* L'initiative Science Based Targets est la référence pour permettre aux entreprises de se fixer des objectifs ambitieux de réduction des émissions de gaz à effet de serre conformément aux dernières connaissances scientifiques sur le climat.

Agir pour le monde agricole

Innover pour l'avenir de nos filières

Mobilisation

Tereos aux côtés de ses coopérateurs, producteurs de betteraves

Au regard des conditions climatiques extrêmes cette année, Tereos a mis en place 5 mesures d'accompagnement pour ses coopérateurs :

- **Accompagnement tare terre** pour l'ensemble des usines (plafonnement du taux à 14,91%* pour les arrachages entre le 23 octobre et le 1^{er} décembre) - Montant total : 900 000 €
- **Plafonnement du coût de la tare terre** à 180 €/ha pour les silos arrachés à partir du 4 décembre - Montant total : 135 000 €.
- **Augmentation de la durée de stockage** des silos avec doublement du barème sur la période du 15 au 25 décembre - Montant total : 535 000 €
- **Versement exceptionnel de l'indemnité de stockage** pour les silos en retard de mise à disposition - Montant total : 650 000 €
- **Protection des silos** face à certaines situations délicates, liées notamment aux difficultés rencontrées dans les prestations de bâchage.

Au total, le dispositif d'accompagnement des betteraviers s'est élevé à plus de 2,2 millions d'euros.



Jaunisse de la betterave : le PNRI-C, nouvelle étape dans la lutte pour des solutions durables

Face à la menace persistante de la jaunisse, le gouvernement français lance le Plan National de Recherche et Innovation Consolidé (PNRI-C), successeur du PNRI. Doté de 3 années supplémentaires de recherches (2024/26), ce nouveau plan vise à consolider les acquis de la phase initiale (2020/23) et à finaliser des solutions durables pour protéger les semis.

Lancé en 2020 suite à des infestations inédites de jaunisse ayant impacté près de 30 % du rendement, le PNRI a permis de progresser significativement dans la compréhension de la maladie et des moyens de la combattre. L'absence de solutions alternatives aux NNI (néonicotinoïdes) d'une efficacité comparable motive la poursuite des recherches.

Tereos est un acteur majeur du PNRI, notre service agronomique est pleinement mobilisé dans ce plan de recherche pour protéger le revenu des coopérateurs et garantir la pérennité de la filière.

Une victoire pour la filière européenne du sucre

La libéralisation des échanges entre l'UE et l'Ukraine avait conduit depuis juin 2022 à une forte déstabilisation

du marché du sucre, avec des importations à droits nuls en provenance d'Ukraine qui atteignent des niveaux inédits, créant un déséquilibre menaçant gravement la pérennité des producteurs français.

En avril 2024, l'adoption d'un règlement européen limitant les importations de sucre ukrainien à 260 000 tonnes pour la campagne 2024/25 constitue un soulagement pour les producteurs français face à la concurrence croissante. Tereos salue cette décision qui vise à garantir la compétitivité de la production nationale et la pérennité de la filière betteravière. L'entreprise réaffirme son engagement à soutenir les agriculteurs français et à trouver des solutions durables pour assurer l'avenir de ce secteur crucial.



Une pause dans les campagnes bio

Face à la baisse de la demande sur le marché du bio et afin d'écouler ses stocks, le Conseil Coopératif a décidé de ne pas réaliser de campagne de betterave biologique en 2024/25.

Toutefois, 15 producteurs bio continuent à produire de la betterave biologique auprès de Tereos, qui sera collectée et transformée dans la filière conventionnelle.

Innovation : 2 nouvelles variétés de canne libérées à La Réunion !

R589 et R590 sont les deux dernières variétés de canne à sucre créées par hybridation naturelle et libérées en novembre 2023 par eRcane, le centre de R&D de la filière canne-sucre à La Réunion. Au-delà de leur résistance naturelle aux principales maladies présentes sur les zones d'implantation recommandées, ces deux nouvelles variétés offrent aux planteurs de belles perspectives avec des rendements supérieurs aux variétés antérieures.

« Ces nouvelles variétés sont prometteuses, car particulièrement productives. Leur libération s'inscrit dans la lignée du Plan de relance des tonnages de canne, en réponse aux enjeux actuels rencontrés par la filière canne-sucre »

Bernard Siegmund, Directeur d'eRcane



Au Brésil, une campagne canne à sucre record, une performance agricole sans précédent

Au total, ce sont 21,1 millions de tonnes de canne qui ont été transformées, soit une hausse de 22 % par rapport à l'année dernière. Des conditions météorologiques favorables, des investissements innovants et l'engagement des équipes ont contribué à ce succès. Près de 67 % de la canne à sucre a été consacré à la production de sucre, aboutissant à une production totale d'environ 1,9 million de tonnes de sucre ! Cette performance permet à Tereos de consolider sa position de second producteur de sucre brésilien lors de la campagne 2023/24.

Tereos agit pour une agriculture durable

Engagée depuis fin 2022 dans la démarche de décarbonation FLAG* de Science Based Targets, Tereos défend un modèle d'agriculture résilient et bas carbone. D'ici 2033, la coopérative s'est fixé un objectif de réduction de 36 % des émissions de GES liées à ses activités agricoles.

*Forest, Land, Agriculture.

1 000 diagnostics carbone, dès 2024 ! Dès cette année, Tereos s'est engagée à financer 1 000 bilans carbone afin d'identifier des leviers concrets de décarbonation, à l'échelle des exploitations. Une démarche qui a déjà porté ses fruits puisque plusieurs leviers agronomiques avaient pu être repérés lors de 65 premiers diagnostics « pilotes », réalisés l'an dernier. Parmi eux, la diminution de la quantité d'azote minéral utilisée ou le développement d'intercultures longues, contribuant au stockage du carbone.

L'agriculture régénératrice et bas carbone : l'avenir de nos filières !

Les coopérateurs volontaires peuvent désormais s'engager dans un projet Label Bas Carbone (LBC) pendant 5 ans pour réduire leur bilan carbone sur le long terme et générer des crédits carbones (culture hors betterave) ou obtenir une prime filière (culture betterave) de la part de la coopérative. Tereos accompagne ces démarches locales dans une volonté de faciliter la transition des pratiques agricoles durables. L'objectif d'ici 9 ans : la mise en œuvre des pratiques de l'agriculture régénératrice sur 20 % des surfaces betteravières de ses coopérateurs.

Afin de concrétiser cet objectif, les agriculteurs du Nord-Est de la France seront accompagnés dans le cadre de la démarche Transitions, initiée par le groupe Vivescia que Tereos a rejoint en 2023. Cette démarche permettra de proposer, dès les semis 2024, une offre « Transitions » aux clients de Tereos. Le Groupe a aussi rejoint cette année l'association « Pour une Agriculture du Vivant » pour développer l'agriculture régénératrice en Hauts-de-France, mais aussi le programme CultivUp au sud de Paris avec Axérial.

Au Brésil, vers une agriculture 4.0

Des robots intelligents pour désherber les champs

Pour ses plantations de canne à sucre, la filiale brésilienne de Tereos a récemment investi dans 2 robots de la société Solinftec. Grâce à leurs capteurs, mais aussi à l'IA, ils sont capables d'identifier les mauvaises herbes et d'épandre la quantité requise de pesticides, rationalisant ainsi davantage leur usage.



Tereos Brésil est la première entreprise du secteur à exploiter le nouveau robot désherbeur Solix, en partenariat avec Solinftec.

Connected Field : la connectivité au cœur des plantations

Tereos Brésil vient également de signer un accord de partenariat avec les sociétés Claro et Sol Internet of People pour étendre la couverture 3G/4G dans ses champs de canne à sucre. Grâce à la solution Connected Field, plusieurs antennes seront installées en 2024, permettant une couverture de 97 % de nos zones de productions, afin de mieux piloter la performance en ayant accès aux données en temps réels.

Cultiver, c'est préparer l'avenir



Pour Tereos, cultiver les champs, c'est avant tout renforcer son lien à la nature. Les agriculteurs doivent aujourd'hui penser à long terme pour protéger la Terre et préserver l'avenir de leurs filières. C'est dans cet esprit que la coopérative s'est engagée dans une démarche durable, réduisant au maximum l'impact environnemental de ses activités.

Agir pour l'industrie

Une production plus performante et responsable

Décarbonation

Tereos vise une réduction de 65% de ses émissions de GES en Europe d'ici 2033

Tereos s'engage résolument dans la lutte contre le changement climatique en ciblant une réduction de moitié de ses émissions de gaz à effet de serre liées à ses activités industrielles d'ici 2033 par rapport à 2023. Un objectif porté en majorité par ses sites européens qui affichent une ambition de -65%, le continent représentant à lui seul 80% des émissions total du Groupe. Ce plan ambitieux sera soutenu par des investissements de 800 millions d'euros et la mise en œuvre de 78 projets majeurs.

Parmi les initiatives concrètes, nous pouvons citer les travaux en cours sur les sucreries de Bucy-le-Long (-10 000 tCO₂e/an) et de Attin (-17 000 tCO₂e/an) pour la récupération de chaleur fatale et l'électrification des ateliers. Le site de Lillers bénéficiera d'une nouvelle presse des écumes (-2% d'émissions de GES) qui a déjà fait ses preuves sur le site de Boiry en 2023. Ces exemples illustrent la détermination de Tereos à atteindre ses objectifs ambitieux et à agir concrètement pour préserver l'environnement.



Énergie : Tereos Brésil, un acteur responsable face à un marché sous tension

En novembre 2023, Tereos a été autorisée par la Chambre de commerce et de l'électricité du Brésil à fournir les PME locales en énergie propre et durable, produite à partir de canne à sucre, dès janvier 2024. Déjà autonome pour l'approvisionnement de ses propres sites, Tereos Brésil a en effet la capacité de fournir 1 500 GWh pour le marché brésilien.

Cette filiale a également été récompensée, fin 2023, lors des « MasterCana Brasil Awards » pour 3 projets innovants : son usine de biogaz (catégorie « Bioénergie-Technologie et Innovation ») ; son initiative pionnière en matière de fourniture d'électricité renouvelable

dédiée aux événements sportifs et culturels (« Bioélectricité-Technologie et Innovation ») ; enfin, son programme d'optimisation des processus internes, Process Visit (« Production sucrière-Gestion »).

Tereos en route vers des transports plus responsables...

Tereos a rejoint la démarche FRET21* incitant les entreprises à mieux intégrer l'impact du transport dans leur stratégie de développement durable. D'ici à 2026, la coopérative s'engage à réduire de 6% ses émissions de GES issues de la distribution des ses produits vers ses clients européens, soit une diminution de 6 300 tonnes annuelles. Son plan d'actions se décline autour de 3 axes : l'optimisation du chargement, l'adoption de modes de transport alternatifs aux camions et l'intensification d'achats plus responsables. 22 initiatives concrètes verront le jour d'ici 3 ans.

... et des palettes éco-conçues

Tereos a d'ores et déjà adopté les palettes écoconçues EcoPGS 80X120, s'inscrivant dans la stratégie d'économie circulaire « 3R » : « Réduire », avec -25% de matière première bois utilisés ; « Réemployer », avec 30% de palettes récupérés et « Recycler », à travers leur valorisation énergétique en circuit court.





La betterave, une formidable réserve naturelle en eau !

Face à la montée du stress hydrique, Tereos est engagée dans la préservation de l'eau. En 2023, la coopérative a réduit de 28 % sa consommation dans les sucreries françaises*, grâce, notamment, à la construction de bassins pour stocker et réutiliser l'eau condensée provenant de la transformation des betteraves. La betterave contient en effet 75 % d'eau ! En la réinjectant dans les process de production, l'usine de Lillers a ainsi par exemple réduit sa consommation de moitié**.

Du blé au bioplastique : une première en Europe avec Futerro !

Tereos s'associe à l'entreprise belge Futerro, spécialisée dans la production de PLA, un plastique biosourcé, pour créer une plate-forme bioindustrielle dédiée à la chimie verte, au cœur de la Normandie. L'objectif est de concentrer en circuit court, sur un même territoire géographique, l'extraction du dextrose (issu de blé durable français) et sa transformation en plastique biosourcé, industriellement compostable et recyclable. Tereos fournira chaque année 150 000 tonnes de dextrose, produites directement sur l'amidonnerie de Lillebonne, afin d'alimenter la future bioraffinerie voisine de Futerro. Ce pôle d'excellence devrait voir le jour en 2027.

Tereos Aalst double sa capacité de sirop à haute teneur en fructose

Tereos est l'un des 2 seuls producteurs européens de F95, un sirop à haute teneur en fructose (95 % contre 42 % pour un sirop classique). Avec un pouvoir sucrant élevé, le F95 répond aux demandes de reformulation de nos clients, mais sera également utilisé, dans un avenir proche, pour la production de bioplastiques. En 2025, Tereos Aalst va doubler la capacité de sa ligne de production de F95, grâce à un investissement de 17 millions d'euros, afin de soutenir le développement d'Avantium, pionnier de l'industrie chimique renouvelable. Tereos Aalst renforce ainsi sa position sur le marché des sirops et confirme sa contribution active à la chimie du végétal.

* Versus 2019/20. ** 2023 versus 2022.



Agir pour la société

S'adapter aux nouveaux enjeux d'aujourd'hui et de demain

Ensemble™ :

propulser la croissance des protéines végétales

Après avoir augmenté de 50 % son chiffre d'affaires en 2023, la marque de protéines végétales lancée il y a tout juste 2 ans, entend poursuivre son fort développement sur un marché en plein essor. À l'international, Ensemble™ ambitionne également de doubler son chiffre d'affaires hors UE, d'ici à 2028. L'ouverture de bureaux à Chicago, l'an dernier, constituait une première étape vers cet objectif. Avec une offre composée de seulement 5 ingrédients (protéine de blé, pois chiche, huile de tournesol, fibre de pommes de terre et bouillon végétal), Ensemble™ répond parfaitement aux aspirations des nouvelles générations, à la recherche d'alternatives végétales pour limiter leur impact environnemental et réduire leur consommation de protéines animales.



Rien ne se perd, tout se transforme : l'énergie résiduelle des usines Tereos, partagée avec ses voisins

Après la Belgique, c'est aujourd'hui en République Tchèque, à Dobrovice, que Tereos construit un réseau de chauffage à partir de la chaleur résiduelle provenant de sa production de sucre et d'alcool. Celle-ci servira à fournir en énergie le centre médical situé à quelques mètres de la distillerie et de la sucrerie de Tereos, en passant par l'échangeur de chaleur des musées de la ville. Couvrant jusqu'à 80 % de la consommation en chauffage de l'établissement, elle générera une économie annuelle de 12 300 €. Surtout, elle permettra de réduire significativement les émissions de CO₂, en venant se substituer aux énergies fossiles.

La solidarité au cœur de nos actions

Les grands carnivals brésiliens se mettent au vert avec Tereos !

Les défilés des écoles de samba du *Camarote Bar Brahma* est l'un des rendez-vous incontournables du carnaval de São Paulo. Quant au festival OBA de São José do Rio Preto, il s'agit de l'un des plus grands carnivals du Brésil. Pour combiner l'esprit de fête et le respect de l'environnement, Tereos a délivré aux organisateurs de ces 2 événements des certificats de crédit d'énergie renouvelable, couvrant la quantité d'énergie consommée au cours de ces festivals. Certifiée 1-REC, l'énergie produite par Tereos provient en effet de la biomasse de canne à sucre, une source renouvelable. Au cours des 2 dernières années, la coopérative a fourni plus de 400 000 crédits d'énergie renouvelable à travers des partenariats culturels et sportifs.





Tereos Océan Indien mobilisé face à la crise de l'eau à Mayotte

Filiale de Tereos Océan Indien spécialisée dans le transit maritime et aérien, MTI (Mascareignes Transport International) a répondu à l'élan de solidarité face aux pénuries d'eau qui touchent Mayotte depuis la mi-2023. Pour fournir rapidement d'importants volumes d'eau à la population, MTI a mis à disposition une dizaine de camions citernes et une trentaine de containers, habituellement utilisés pour l'exportation de rhum. Au total, 7 millions de litres d'eau ont été acheminés aux Mahorais !

Mobilité durable : Tereos noue un partenariat avec Tenda et Volvo

Fin 2023, Tereos Brésil a inauguré sa première station de recharge pour voiture électrique, dans son unité de Ceasa do Tenda à Campinas. Le projet, développé en partenariat avec Tenda Wholesale et Volvo Car Brésil, répond à la volonté de promouvoir les énergies renouvelables. Chez Tereos, l'électricité est obtenue à partir de la cogénération de la biomasse de canne à sucre, sa principale matière première. Lors de la récolte 2022/23, l'entreprise a enregistré un volume de 1 400 GWh d'électricité produite à partir de ces résidus.

Bâtir un avenir en commun



Répondre aux nouvelles attentes des consommateurs, anticiper et s'adapter aux futurs enjeux sociétaux et environnementaux... : au-delà de son rôle économique, Tereos s'engage à construire un avenir durable pour les générations futures.



Agir ensemble

Avec nos coopérateurs, collaborateurs, clients et territoires

Accompagner

les nouvelles générations d'agriculteurs

Depuis 2023, 344 jeunes coopérateurs ont bénéficié du programme d'aide à l'installation lancé par Tereos. Celui-ci comprend des mesures d'accompagnement sur 3 ans : accès immédiat aux intérêts relatifs aux parts sociales et dividendes, délai de paiement des semences, avec une remise de 30 % la première année, et réductions sur l'achat de coproduits. Ce programme a pour ambition d'assurer la relève !

Le lien et la proximité
au cœur de nos valeurs
coopératives

Plus de 820 coopérateurs
lors des Journées Coop'

La 4^e édition des Journées Coop' s'est déroulée du 17 janvier au 8 mars : plus de 820 coopérateurs betteraviers et luzerniers y ont participé, donnant lieu à des échanges conviviaux avec les équipes agricoles, les directeurs d'usine et les élus locaux. Des moments qui créent du lien entre la plaine et la coopérative ;



l'occasion aussi d'aborder les sujets qui font l'actualité, tels que les bilans de campagne et les enseignements agronomiques, mais aussi le bilan industriel.

Succès pour « les Amis producteurs » brésiliens

Face à la concurrence sur le marché de la canne à sucre, Tereos a lancé le programme « Amigo Produtor », il y a 5 ans. Formations, réunions techniques, création de sites et d'applications mobiles... Ce dispositif de soutien s'articule autour de 6 piliers : la communication, l'assistance technique, les achats, la durabilité, la sécurité et les services. Une initiative récompensée lors du forum du leadership de Tereos, le 7 février, puis célébrée à Barretos, le 14 décembre, pour une réunion de fin de campagne qui a réuni 700 personnes. Pierre Santoul, directeur des activités au Brésil, et Carlos Martins, directeur agricole et planification ont souligné à cette occasion les excellentes performances obtenues.

Nos collaborateurs, acteurs du développement durable

Tous mobilisés pour la Fresque du climat !

Les 6 et 7 février, le Management Forum 2024 a réuni managers et élus coopérateurs au Touquet, dans les Hauts-de-France. Au centre des échanges : le changement climatique. Les 150 personnes présentes ont ainsi pu découvrir la Fresque du climat animée par leurs pairs. Celle-ci sera ensuite déployée plus largement dès l'été 2024 dans l'ensemble des sites industriels de Tereos afin de sensibiliser les diverses parties prenantes (collaborateurs, élus et coopérateurs). 50 personnes au total ont ainsi été formées depuis septembre 2023 pour devenir "fresqueurs" et être éligible à l'animation des formations. 250 collaborateurs ont déjà pu en bénéficier. Un nombre qui devrait atteindre 600 en juin.

Sécurité : l'affaire de tous

Au Brésil, des caméras dotées d'IA pour prévenir les accidents

Tereos Brésil a équipé de caméras « intelligentes » les cabines de ses camions dédiés au transport de canne à sucre. Dotées de capteurs, celles-ci détectent les risques de somnolence, à partir des expressions faciales des conducteurs. Ces derniers sont aussitôt avertis par un message vocal et invités à stationner pour se reposer durant 30 minutes. Une initiative innovante qui doit permettre de réduire le nombre d'accidents et pour laquelle Tereos Brésil a investi près de 200 000 euros.





Prévention : Tereos cultive le dialogue !

Pour mieux prendre en compte le facteur humain, souvent en cause dans l'origine des accidents, Tereos a mis en place les formations Dialogue Sécurité. Le principe ? Faire évoluer les comportements en encourageant des actions simples mais essentielles, comme oser signaler un problème à sa hiérarchie, aider ses collègues ou encore savoir s'arrêter quand la fatigue menace. En parallèle, Tereos a renforcé sa direction Risques Environnementaux et Industriels, pour améliorer toujours plus sa démarche de prévention.

Agir contre les risques d'incendie : l'exemple du Brésil

En août 2023, Tereos Brésil a mené une campagne de sensibilisation aux risques d'incendie dans 9 villes

proches de ses unités. Mise à disposition de matériels préventifs et de poubelles à mégots, conseils pédagogiques aux habitants et aux enfants des écoles publiques... Des actions qui, combinées aux investissements technologiques, ainsi qu'à la prévention sur le terrain, ont permis de réduire de 69 % la surface brûlée lors de la dernière récolte.

Écoute et relations clients pour construire un lien durable

Un nouveau portail digital pour les clients de la zone Europe

En mars 2024, Tereos a lancé un nouveau portail B2B, afin d'améliorer l'expérience client. À terme, il centralisera l'ensemble des données relatives aux contrats et aux commandes, donnant accès en temps réel à toutes les informations pour un suivi simplifié et beaucoup plus fluide. Dès aujourd'hui, il permet, entre autres, de soumettre des réclamations en ligne puis de suivre leur statut d'avancement. Ce portail sera déployé progressivement jusqu'en 2025, constituant la première étape d'un plan ambitieux de digitalisation de la relation clients.



91 % des clients de Tereos satisfaits !

En 2023, notre enquête périodique de satisfaction a évalué le niveau de satisfaction des clients BtoB de Tereos au cours des deux dernières années et les résultats sont enthousiasmants, faisant apparaître un taux global de satisfaction de 91 %, en progression de 1 point par rapport à 2021. Depuis la toute première enquête réalisée en 2019, Tereos enregistre une avancée notable de 5 points. Des résultats qui reflètent l'engagement de la coopérative pour l'amélioration constante de ses produits et de ses services.

Agir pour la diversité et l'inclusion

Tereos Brésil, une entreprise où il fait bon travailler !

Tereos Brésil multiplie les initiatives en faveur de l'inclusion : création d'un comité exécutif pour la diversité, constitution d'équipes de reboisement entièrement féminines, formations dédiées aux femmes sur le matériel agricole, ou encore groupes de coaching pour accompagner les collaboratrices de Tereos dans leurs parcours professionnel. Dans le domaine du handicap, Tereos a lancé la campagne « We need to talk about it », afin de rechercher collectivement des solutions favorisant l'emploi des travailleurs handicapés. Enfin, plusieurs groupes d'affinité ont été créés : autour de la communauté LGBTQ+, des origines ethniques ou encore de la place des femmes dans l'industrie agroalimentaire.

Agir ensemble pour imaginer des solutions innovantes



Tereos, c'est plus de 15 800 femmes et hommes qui représentent la force de la coopérative. Pour tirer pleinement partie de leurs expertises, créer du lien est essentiel. La solidarité et la coopération font ainsi partie de l'ADN de Tereos, permettant de trouver les meilleures solutions pour répondre aux besoins des clients.



Une attention au bien-être de l'ensemble des salariés, qui porte ses fruits. Pour la 2e année consécutive, Tereos Sucre Énergie Brésil a été certifiée « Great Place to Work » !

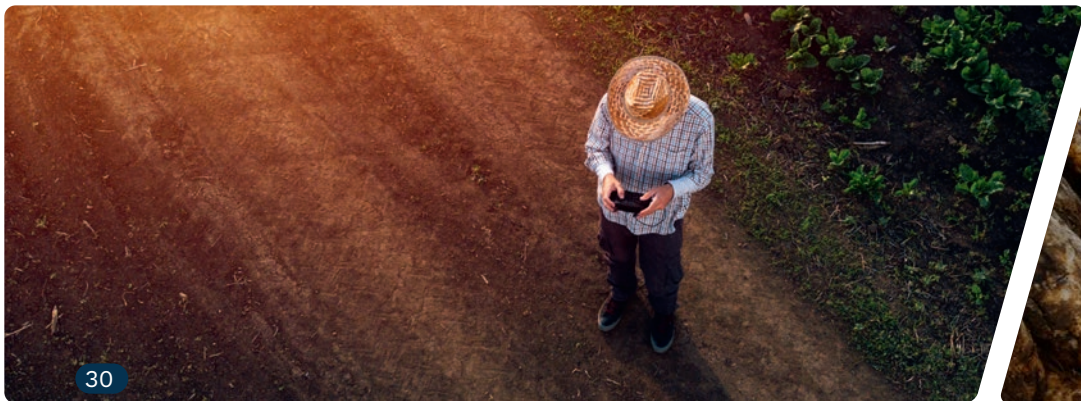
Résilience et persévérance : un message de dépassement de soi par Muriel Hurtis

Figure emblématique du sprint français, Muriel Hurtis était l'invitée de Tereos à l'occasion de la journée internationale des droits des femmes. Lors d'une conférence sur le dépassement de soi, la championne a retracé son parcours inspirant devant plus de 200 collaborateurs. Elle a insisté en particulier sur la résilience et la persévérance, deux qualités essentielles pour atteindre ses objectifs. Un exemple de réussite au féminin, qui a suscité l'enthousiasme au sein de Tereos !



Bilans de campagnes

2023/24





France

La campagne 2023/24 a été marquée par des précipitations extrêmes. Toutefois, 100 % des betteraves ont pu être transformées, soit 13,97 millions de tonnes. Le rendement moyen est en progression. Il s'élève à 80,13 tonnes à 16/ha tandis que le niveau de richesse, historiquement bas, recule à 16,55 %. Pour compenser les conditions climatiques difficiles, Tereos a déployé des mesures d'accompagnement à hauteur de 2,3 millions d'euros, venant s'ajouter aux 2,2 millions d'euros de surcoûts industriels.

La campagne, d'une durée de 128 jours, a été marquée par de fortes précipitations, rendant difficiles les conditions d'arrachage et d'enlèvement. Les semis, tardifs, ont débuté le 8 mars, se poursuivant jusqu'à mi-avril. Les récoltes se sont toutefois avérées satisfaisantes jusqu'à fin octobre, malgré un été pluvieux. D'abondantes précipitations ont par la suite affecté l'ensemble des régions, suivies de deux épisodes de gels, début décembre et mi-janvier. La poursuite des arrachages a donc dû être prolongée jusqu'à mi-février. Malgré ces conditions, les rendements ont progressé, passant de 77 t à 16/ha à 80,16 t à 16/ha. Ils viennent compenser le niveau très bas de la richesse finale, qui recule à 16,55 %, ainsi que celui, élevé, de la tare terre, à 11,6 %. La faible teneur en sucre est liée à la minéralisation tardive de l'azote, au manque d'ensoleillement estival, mais aussi à une attaque généralisée de cercosporiose à la mi-septembre. Afin d'honorer les contrats auprès des coopérateurs

éleveurs et méthaniseurs, la priorité a été donnée à la production de pulpes surpressées.

La campagne de betteraves bio, quant à elle, a enregistré des rendements moyens de 69,9 t à 16/ha. Elle a mis à contribution 88 agriculteurs certifiés sur 466 hectares, en baisse de 60 %. 183 coopérateurs certifiés HVE* ont également été recensés pour une surface équivalente à 3 430,52 hectares soit 296 172,3 tonnes de betteraves à 16.

Côté industriel, les fortes pluies ont conduit au ralentissement de 15 % des usines dans le Nord et sur Origny. Des optimisations logistiques entre les sites ont été nécessaires pour équilibrer les cadences. Grâce à ces ajustements et à la forte mobilisation des coopérateurs et des collaborateurs, des performances optimales ont pu être délivrées. Le travail en plan maxi sucre a montré la souplesse des outils de production. À Connantre, 5 % de sucre supplémentaire ont été produits par jour ; à Artenay, les volumes ont augmenté de 25 %, soit 25 000 tonnes de sucre supplémentaire. Les investissements réalisés durant l'intercampagne ont porté leurs fruits : nouvel atelier de filtres-presses et système de récupération de chaleur à Boiry avec une baisse de 7 % des consommations ; rénovation du lavoir et de la chaufferie à Artenay, réduisant le taux de pannes à 0,7 % contre 2,2 % en 2022 ; rénovation de la chaudière à gaz à Chevrières (amélioration du rendement de 1,1 %). À Lillers, ces dernières sont en recul de 3 % tandis qu'à Attin, la première phase de décarbonation aura lieu dans les prochains mois.

* Haute Valeur Environnementale.

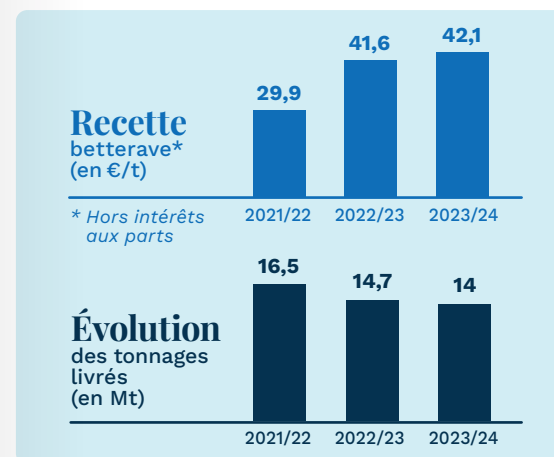
14 millions de tonnes de betteraves transformées en France

Une rémunération exceptionnelle de la betterave

48,16 €/t vs. 43,10 €/t en 2022/23

Rendements

80,16 t vs. 77 t à 16/ha en 2022/23



Pour compenser la hausse des coûts et les conditions climatiques extrêmes, le prix d'achat de la betterave a connu une nouvelle revalorisation. Il s'établit à 42,10 euros** contre 41,61 en 2022. Les primes et indemnités de campagne sont passées de 1,58 €/t à 16 à 1 €/t à 16. La Commission Betteraves et le Conseil Coopératif ont aussi mis en place des mesures d'accompagnement, pour un montant moyen de 0,18 €/t à 16. Enfin, Tereos a décidé le versement d'une ristourne sur activité (2,10 €/t à 16), au vu des bons résultats de Tereos Sucre France, complété par la distribution d'un intérêt aux parts et dividendes (2,38 euros par part sociale). Ces mesures ont porté la rémunération finale à 48,16 €/t à 16, un niveau jamais atteint.

** Jusqu'à 110 % de l'engagement.



République tchèque

Malgré des conditions météorologiques défavorables, 2,7 millions de tonnes de betteraves ont pu être récoltées et transformées dans les deux sucreries de Dobrovice et de České Meziříčí. Le rendement moyen est toutefois en baisse, s'élevant à 72,8 tonnes à 16 par hectares, contre 77,4 l'an dernier.

La campagne, d'une durée de 125 jours sur le site de Dobrovice et de 136 jours sur celui de České Meziříčí, a été marquée par de fortes précipitations. Après un printemps sec caractérisé par des semis tardifs, des records de pluie ont été enregistrés en novembre et décembre, avec des niveaux jamais atteints en 60 ans. Néanmoins, la totalité des betteraves, cultivées sur 37 000 hectares, a pu être transformée, pour un rendement moyen de 72,8 t/ha et une teneur en sucre de 17,4 %. Le suivi minutieux de la cercosporiose, mis en place depuis 2021 en collaboration avec l'Institut de la betterave, a permis de limiter les conséquences de cette maladie, malgré l'apparition de nouvelles menaces telles que le rhizoctone. Un système de couverture « toptex » a par ailleurs été testé pour protéger les cultures des intempéries, donnant des résultats positifs. Enfin, côté industriel, l'extension de la capacité du parc à betteraves de Dobrovice a permis d'honorer les commandes sans heurt, tout en réduisant les livraisons le week-end. Une amélioration très appréciée des riverains.



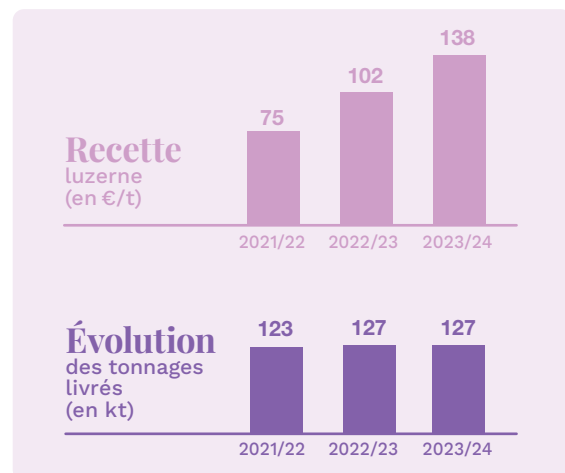
La campagne 2023 a été marquée par des rendements en hausse, liés aux précipitations estivales qui ont favorisé la croissance de la luzerne.

D'une durée de 182 jours, la campagne s'est achevée avec un rendement moyen de 13,9 tonnes de matière sèche par hectare, nettement supérieur à la moyenne 5 ans établie à 12,7 t MS/ha. Un résultat en progression, qui s'explique par la pluviométrie estivale retrouvée. Entre avril et août, 100 à 150 mm de précipitations supplémentaires ont en effet été enregistrées par rapport aux moyennes historiques. En contrepartie, l'avancement de la récolte a été pénalisé, afin d'optimiser le taux de matière sèche et de préserver l'état structural des sols. Le taux de protéines se situe, lui, à 17,6%, un niveau identique à la moyenne sur 5 ans.

Côté industriel, le niveau élevé des rendements a conduit les sites à s'organiser : pendant plusieurs semaines les équipes ont travaillé 7 jours sur 7 au sein des usines de Pleurs, Montéproux et Allemanche. Le bon taux de matière sèche, à 47,2%, a par ailleurs permis d'optimiser les consommations énergétiques sur les sites. Les taux de substitution de l'énergie fossile par la biomasse dépassent les objectifs, avec Allemanche à 91%, Pleurs à 86% et Montéproux à 63% dès la première campagne. Un travail est également en cours pour optimiser les consommations énergétiques du site d'Aulnay-aux-Planches.

En 2023, le prix de la tonne de matière sèche payé aux coopérateurs a continué de progresser, s'élevant

à 138 € contre 102 € l'année précédente. À ce prix vient s'ajouter un complément de Tereos lié à la distribution d'un dividende de 6 €/t MS, portant la rémunération finale de la luzerne à 144 €/t MS.



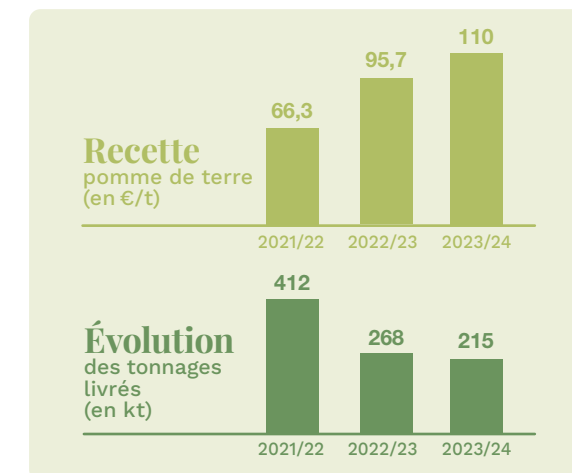
La campagne 2023/24 a été marquée par la fin de l'activité féculé de Tereos, compte tenu des rendements trop faibles ces dernières années. D'une durée de 96 jours, cette campagne s'est néanmoins déroulée dans de bonnes conditions. Au total, 5 716 hectares de pommes de terre ont été plantés, pour un tonnage contracté de 214 900 tonnes.

Cette année, la campagne menée par les coopérateurs Tereos s'est à nouveau traduite par de faibles rendements. Ces derniers s'établissent à 37,5 t/ha à 17% (38,1 t/ha à 17% en Champagne et 36,3 t/ha à 17% en Picardie). Une dégradation liée principalement aux mauvaises conditions météorologiques, qui mettent en difficulté l'ensemble de la filière pommes de terre de féculé en Europe depuis plusieurs années. Sur le plan de la qualité, la richesse se maintient à un niveau satisfaisant, à 19,8%, de même que la tare terre, à 11,1%.

Sur les 5 716 hectares cultivés, 136 hectares étaient dédiés aux livraisons du client Mousline, pour un volume final de 7 500 tonnes nettes. Les contrats ont donc été honorés. 18 182 tonnes de pulpes ont également été livrées, dont 8 395 tonnes vers la méthanisation et 9 787 tonnes vers les clients spécialisés en nutrition animale. La production de protamylase s'élève, quant à elle, à 9 350 tonnes dont 1 760 tonnes déjà épanchées. Sur le plan industriel, la cadence s'établit à 1 946 tonnes par jour.

L'annonce du projet d'arrêt d'activité a été effectuée dès le mois d'août 2023. Un accord a été trouvé à

l'unanimité pour l'accompagnement social des 62 salariés de la féculerie d'Haussimont, qui sont restés mobilisés tout au long de la campagne. Ces derniers bénéficieront de fortes mesures de soutien, ainsi que de dispositifs de reclassement internes.



Bilan de campagne Céréales

Europe

Cette année, les 6 amidonneries de Tereos ont transformé 2,7 millions de tonnes de céréales, un volume en baisse de 10 % par rapport à la campagne précédente.

En 2023/24, notre chiffre d'affaires et notre EBITDA ont connu un recul important par rapport à 2022/23, année historique, qui avait dépassé de manière significative les projections. Le niveau reste cependant élevé. Les volumes de vente se sont contractés dans un contexte de réduction de la demande en Europe. La hausse du prix des entrants a été compensée par l'augmentation des prix de ventes.

Enfin un incendie nous a amené à réorganiser une partie de nos flux logistiques en vue de répondre à la demande de nos clients. Nous avons également connu une baisse de l'effet exogène de vente d'électricité.

À Nesle, dans les Hauts-de-France, l'incendie du moulin a perturbé la production pendant plusieurs mois. L'action conjointe, rapide et coordonnée des équipes a toutefois permis d'en maîtriser les impacts en trouvant des alternatives de production dans nos autres usines.

Les sites de Lillebonne en Seine-Maritime et d'Aalst en Belgique, ont notamment été fortement impliqués dans la réorganisation temporaire de nos flux.

En Espagne, le site de Saragosse a, quant à lui, atteint de nouveaux records de rendements sur la protéine de maïs.

Dans le Bas-Rhin, l'usine de Marckolsheim a su répondre à la demande de façon stable, avec des rendements en hausse.

Nous avons continué à maîtriser nos coûts fixes dans un contexte toujours inflationniste.

Les prix de vente des produits sur le marché ont été très soutenus au premier semestre avant de connaître un recul au 2^e semestre. Les prix de marché des matières premières et de l'énergie ont suivi cette tendance.

Malgré ces conditions opérationnelles délicates, nos usines ont su répondre à la demande et maintenir un niveau de marge satisfaisant au cours de l'année.



Brésil

Tereos Starch & Sweeteners Brésil a transformé environ 197 100 tonnes de maïs en 2023/24, un volume légèrement supérieur à celui de l'année précédente. 930 tonnes de manioc ont été transformées au cours de la seule première moitié du mois d'avril, qui coïncide avec la fermeture des activités de transformation du manioc.

Le Groupe a renforcé sa compétitivité en optimisant les coûts d'achat des matières premières : environ 9% de moins que le marché. Malgré le ralentissement du marché mondial du maïs, le volume des ventes a augmenté par rapport à l'année précédente, ce qui a permis de contrôler la baisse de la marge contributive.

Outre la production d'amidon de maïs et de sirops, la filiale distribue du dextrose monohydraté, du sorbitol en poudre et du gluten de blé, produits par des unités de Tereos en Europe.

Indonésie

Le premier semestre de la campagne a été marqué par une concurrence accrue, avec l'émergence de l'amidon de tapioca comme alternative plus compétitive au maïs, dont le prix dépassait les 300 \$/tonne et qui a capturé près de 30 % du marché de l'amidon en Indonésie.

La dynamique de marché a toutefois basculé au second semestre après la chute du prix du maïs en dessous de 300 \$/tonne, tandis que les prix plus élevés des importations d'amidon indien contribuaient à créer un environnement plus favorable encore à Tereos Starch & Sweeteners Indonesia. L'excellente performance du second semestre a permis à cette filiale de dépasser ses objectifs de performance de l'année. D'ici les deux prochaines années, les conditions du marché s'annoncent également favorables, marquant le début d'une ère prospère.



Bilan de campagne Canne



Brésil

Cette année, la campagne de canne à sucre au Brésil a atteint des résultats records : 21,1 millions de tonnes ont été transformées, un chiffre supérieur de 22 % à celui de l'an dernier. Afin d'optimiser son mix de production, l'activité reste orientée majoritairement vers la production de sucre. 67 % ont été utilisés à cet effet, soit 1 million de tonnes, tandis que 33 % ont été destinés à la production d'éthanol (580 millions de litres). 1 500 GWhs d'électricité ont également été produits à partir de la biomasse de la canne à sucre. Tereos a par ailleurs franchi le cap des 60 % de canne à sucre certifiées, issus de ses propres champs et de ceux de ses fournisseurs. Enfin, 100 % de ses unités de production ont été certifiées par Bonsucro, un organisme international attestant de l'engagement dans une démarche de fabrication durable.

Ces excellents résultats ont été permis par des conditions météorologiques très favorables, ainsi que par des investissements innovants qui ont amélioré la productivité.

La Réunion

Sur l'île, la campagne sucrière 2023 a été marquée par un hiver austral parmi les plus chauds et humides de son histoire. Ces conditions météorologiques ont favorisé la croissance des cannes mais ont pénalisé leur teneur en sucre, en retrait d'un point par rapport

à la moyenne décennale. Cette campagne a également mis en lumière les difficultés des agriculteurs dans la conduite de leurs exploitations. Ils doivent en effet lutter contre l'enherbement, une problématique majeure en environnement tropical, alors que se réduit de manière significative le nombre de solutions phytosanitaires disponibles. De plus, ils sont confrontés à la raréfaction de la main d'œuvre agricole. Des enjeux qui ont conduit à l'adoption d'un plan de relance pour la filière par l'interprofession de la canne et du sucre à La Réunion, en octobre 2023.

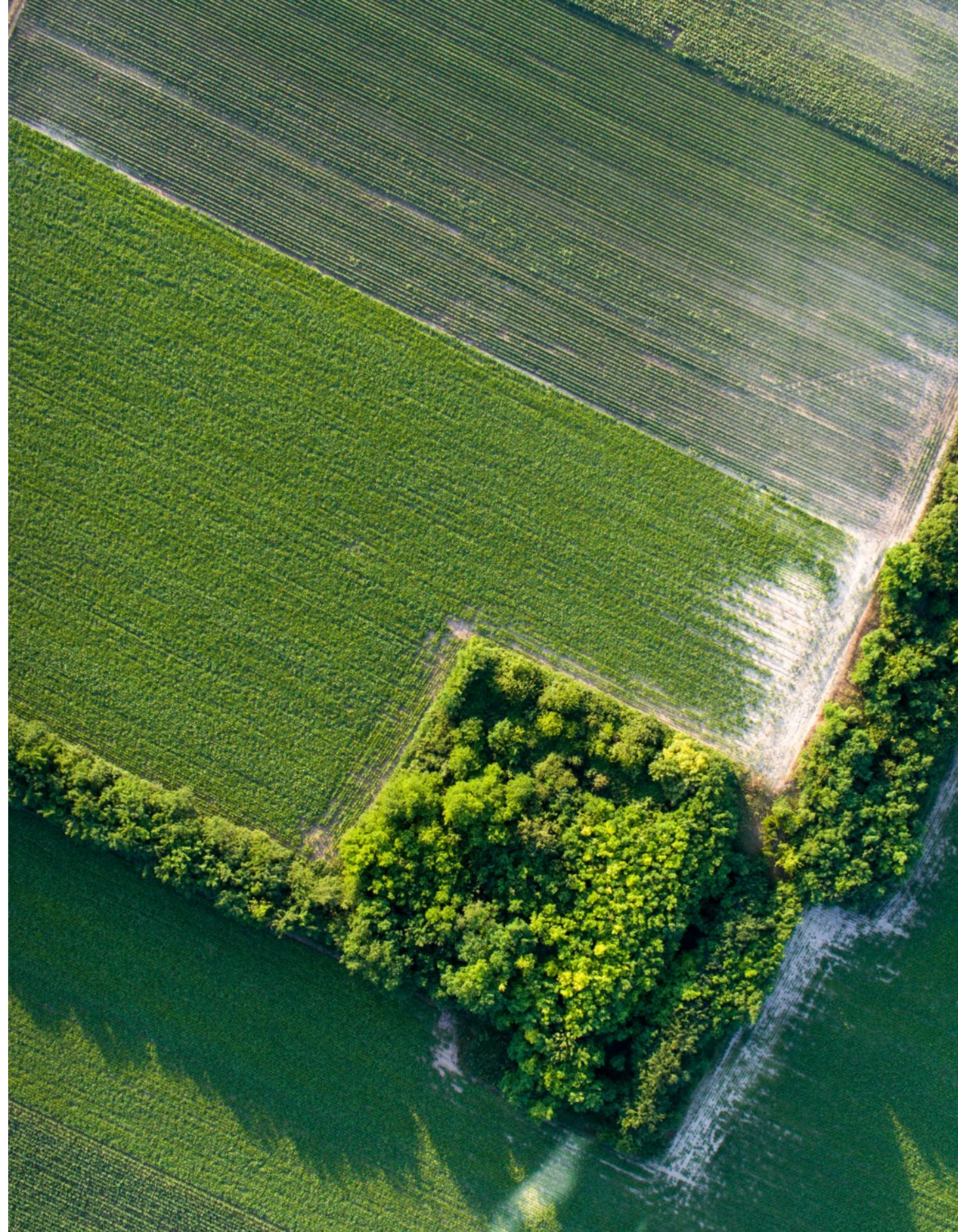
Pour cette campagne, le tonnage produit s'élève néanmoins à 1 436 226 tonnes, en hausse par rapport à 2022. La production des deux sucreries réunionnaises s'établit, quant à elle, à 139 469 tonnes de sucres.

Kenya

La sucrerie de Transmara, exploitée en partenariat avec Alteo, a enregistré une campagne sucrière en légère hausse, avec 1 004 725 tonnes de cannes broyées pour 99 711 tonnes de sucres.*

Tanzanie

Pour la sucrerie TPC, détenue en partenariat avec Alteo, la campagne sucrière s'est établie à 1 131 073 tonnes de cannes broyées et 115 224 tonnes de sucres produites*.



Ce rapport annuel a été imprimé avec des encres végétales sur du papier fabriqué à partir de bagasse, un sous-produit issu de la transformation de la canne à sucre. Les résidus de canne à sucre sont ainsi valorisés en papier 100 % recyclable.

Document édité par la Direction de la Communication de Tereos



Rédaction : Agence Tapuka

Conception et réalisation : PF.Design

Impression : Estimprim

Crédits photos : Ajmal Ali, Michel Blossier, Direction de la communication Tereos, Amir Kalhor, Greg Gonzalez, Diego Padgurschi, Ferdinando Ramos, Hannah Shedrow, Jaroslav Soukup, Corine Tellier, AdobeStock, Getty Images, Shutterstock.

tereos.com

Suivez-nous sur  



Tereos

**Jour après jour,
cultivons l'avenir.**