



**Tereos**

Day by day,  
cultivating the future.

# Memoria Sostenibilidad

2023

# CONTENIDO

03

Tereos  
S&S Iberia

13

Plan  
SUSTAIN” 2030

15

Ética y Gobernanza

19

Gestión de Riesgos

21

Principio  
Materialidad

25

Calidad y Soporte a  
clientes

32

Desarrollo y  
bienestar de las  
personas

41

Compras  
Responsables

47

Impacto  
Social

52

Compromiso  
Ambiental

01

# Tereos S&S Iberia



Javier Pemán  
Director Tereos S&S Iberia

**Estimados colaboradores, socios y miembros de la comunidad:**

Me complace presentarles la Memoria de Sostenibilidad de Tereos S&S Iberia correspondiente al año 2023. Este documento refleja nuestro compromiso con la sostenibilidad y la responsabilidad social.

En este año 2023 hemos desplegado diversas iniciativas que han reforzado nuestra misión de operar de manera ética y sostenible alineadas con nuestros objetivos definidos en el plan de sostenibilidad 2030. Entre nuestros logros más destacados se encuentran:

- 1. Sostenibilidad Ambiental:** Hemos comenzado a implantar nuevas tecnologías más eficientes para la reducción significativa de nuestra huella de carbono y gestión eficiente del agua.
- 2. Compromiso Social:** Centrados en nuestro entorno, hemos reforzado las iniciativas sociales y de apoyo a la educación en colaboración con las entidades vecinales y locales. Priorizamos la Seguridad, para cuidar de nuestra plantilla trabajamos continuamente para garantizar un entorno de trabajo seguro y saludable para todos.
- 3. Innovación y Calidad:** La innovación sigue siendo un pilar fundamental en Tereos S&S Iberia. En 2023, continuamos innovando en colaboración con nuestros clientes en proyectos para mejorar la calidad de nuestros productos y mejora de nuestros procesos.

- 4. Ética y Transparencia:** La integridad es un valor central en Tereos S&S Iberia. Continuamos operando asegurando que todas nuestras actividades se realicen de manera transparente y en conformidad con las regulaciones vigentes.


Todas las iniciativas, proyectos y logros reflejados en esta memoria son el resultado del esfuerzo y la dedicación de todo el equipo de Tereos S&S Iberia. Cada uno de nuestros colaboradores ha jugado un papel crucial en avanzar hacia nuestras metas de sostenibilidad y responsabilidad social.

Mirando hacia el futuro, reafirmamos nuestro compromiso de continuar trabajando con el mismo entusiasmo y dedicación para enfrentar los desafíos globales y contribuir a un futuro más sostenible y equitativo para todos.

Con gratitud y compromiso

Javier Pemán

## Propósito

An aerial photograph of a tractor plowing a large field of dark brown soil. The tractor is positioned in the lower-left quadrant of the image, moving towards the right. The field shows distinct curved tracks from the plow. On the left side of the image, there is a line of green trees. The entire image is framed by a white border with rounded corners.

**“Cultivar un futuro compartido  
para la Tierra y sus habitantes  
satisfaciendo las  
necesidades diarias esenciales”**

# Valores

Cada valor está asociado a un elemento de nuestro propósito.

Estos valores son una guía para nuestras acciones y comportamientos. a medida que hacemos cambios, tanto ahora como en el futuro.

## Excelencia

La seguridad es nuestra prioridad. Cumplir con un compromiso determinado. Actuar y comportarnos con diligencia y entusiasmo para para alcanzar la excelencia. Nuestra confiabilidad y responsabilidad debe inspirar confianza en los demás.

## Pragmatismo

Actuar con agilidad, sencillez, sentido común y eficiencia. Priorizar acciones concretas relacionadas con nuestros objetivos. Celebrar el éxito para progresar.

## Audacia

Estamos dispuestos a hacer sugerencias, escuchar y discutir para avanzar. Demostrar iniciativa y espíritu emprendedor. Enfrentar los desafíos de la vida cotidiana y la del futuro.

## Colaboración

Demostrar espíritu de equipo. Confiar para sentirse libre, actuando y avanzando juntos. Cooperar y ayudarnos mutuamente en proyectos promoviendo complementariedad y compromiso mutuo. Participar en diálogo para considerar y encontrar soluciones comunes a los desafíos específicos que enfrentan nuestros socios.

# Desde 1968 ..... Un camino que nos lleva a la actualidad



Imagen fábrica en 1968

Imagen actual

1964. Fundación por Ibercaja

1967  
Amylum 17%

1968  
Amylum 45%

1988  
Amylum 98%

2000.  
Tate & Lyle

2008  
Tereos/Syral 100%

2011  
New Identity

2015  
One Tereos



# Nuestros productos y mercados



Corn

## Tereos S&S Iberia

Cartera de productos con diversas aplicaciones para la industria



Food and beverages



Animal feed



Green chemistry and fermentation



Pharmaceuticals and cosmetics



Paper and corrugated cardboard



# Principales Cifras



# Certificaciones



Tereos S&S Iberia fue la primera empresa agroalimentaria española certificada ISO 9001.



Garantiza un sólido sistema de gestión de la seguridad alimentaria en productos de uso alimentario



Apoya al éxito de nuestro compromiso con la protección del medioambiente y la prevención de la contaminación



Nos ayuda a minorizar nuestro consumo energético y su control a través de la monitorización constante.

## **Certificado GMP de la AEMPS**

La industria farmacéutica mantiene unos altos estándares para la garantía de la calidad en el desarrollo, fabricación y control de los medicamentos. Las GMP (Good Manufacturing Practices) y garantizan una producción con unos altos niveles de calidad y seguridad consisten en una serie de normas y directrices que garantizan que los productos se van a fabricar con una calidad apropiada en unas condiciones concretas

## **Certificado Farmacopea Europea**

La Farmacopea Europea es una obra de referencia única para el control de calidad de los medicamentos, y sus ingredientes.

Nuestros productos se elaboran de acuerdo con los estándares oficiales publicados proporcionan una base legal y científica para el control de calidad durante los procesos de desarrollo, producción y comercialización.

## **Certificación IP non GMO**

El certificado NO GMO es un certificado encargado de garantizar que los ingredientes del producto a estudiar no están

## **Certificación SEDEX**

A través de las auditorías periódicas que nos realizan con el esquema SMETA de Auditoría de Comercio Ético disponemos de una medición continua de nuestras políticas de gestión ética y de nuestra cadena de suministro.

# Reconocimientos

FECHA	PREMIO/RECONOCIMIENTO
2007	PREMIO EMPRESA SEGURA A LA ACTUACION PREVENTIVA EXCELENTE
2008	GLOBAL SAFETY AWARD
2011	PREMIO MEDIO AMBIENTE ARAGÓN
2011	RECONOCIMIENTO TRES ESTRELLAS PROGRAMA EXCELENCIA AMIENTAL ARAGON
2012	GLOBAL SAFETY AWARD
2014	PREMIO ARAGONESES DEL AÑO A LA PUJANZA EMPRESARIAL
2015	PREMIO "ARAGÓN, COMPROMETIDO CON LA PREVENCIÓN"
2017	PREMIOS ARAGÓN EMPRESA Y FUTURO
2020	OBTENCIÓN SELLO RSA
2021	RENOVACIÓN SELLO RSA
2022	RENOVACIÓN SELLO RSA
2023	RENOVACION SELLO RSA



# Plan SUSTAIN' 2030



**Ante el cambio climático que observamos en nuestros campos;** ante las nuevas expectativas de los consumidores en materia de alimentación, de salud o de movilidad; ante los retos sociales que representan el empleo o la diversidad, es fundamental continuar con nuestras acciones y acelerarlas para desempeñar nuestro papel en esta gran transformación. Pero también es importante considerar las oportunidades asociadas a semejante cambio.

**Ser sostenible no solo significa elaborar una lista de acciones vinculantes a implementarlas para proteger el planeta y las personas.**

Se trata también de identificar palancas de innovación, medios para mejorar la productividad y limitar los riesgos inherentes a nuestra actividad. También significa involucrar a los equipos en torno a un proyecto común. Esta estrategia es testimonio del trabajo realizado de cómo concebimos nuestro objetivo: de hacer de la sostenibilidad un verdadero impulsor de valor

El plan de sostenibilidad SUSTAIN' 2030 está construido en torno a los principios apoyados por las Naciones Unidas. Situamos los Objetivos de Desarrollo Sostenible (ODS) en el centro de nuestros retos

# Plan SUSTAIN'2030

## NUESTROS COMPROMISOS PARA EL MAÑANA

### 1. Agricultura sostenible

Promover el desarrollo de una agricultura regenerativa y baja en carbono que sea favorable para el suelo y la biodiversidad..

#### Nuestros objetivos\*

**1.000** agricultores franceses serán apoyados en su evolución hacia una agricultura con bajas emisiones de carbono de aquí a 2025 (etiqueta de bajas emisiones de carbono) + programa de agricultura regenerativa

**20%** de nuestras zonas de cultivo de remolacha aplicarán la agricultura regenerativa en 2033

**90%** de nuestras materias primas agrícolas serán evaluadas o certificadas como sostenibles (frente al 60% en 2018)

### 2. Protección del medio ambiente

Conservar e integrar la biodiversidad en nuestros procesos de producción, aplicar una estrategia de "deforestación cero" y minimizar nuestros residuos aprovechando al máximo nuestras materias primas agrícolas.

#### Nuestros objetivos\*

**100%** de nuestro suministro garantizado como procedente de materias primas agrícolas no deforestantes antes del 31 de diciembre de 2025.

**100%** de nuestras materias primas utilizadas

### 3. Conservación de los recursos

Conseguir cero emisiones netas de GEI en toda la cadena de valor responsable, desde el campo hasta los productos acabados, para 2050.

#### Nuestros objetivos\*

**65%** reducción de las emisiones de gases de efecto invernadero de nuestras plantas industriales europeas de aquí a 2033

**50%** reducción de las emisiones de gases de efecto invernadero de nuestras actividades industriales en todo el mundo para 2033

**36%** reducción de las emisiones de nuestras actividades agrícolas en todo el mundo para 2033

**-20%** consumo de agua en procesos industriales vs 2017

\* para 2033

### 4. Consumo responsable

Promover productos responsables a través de nuestras marcas y siendo un socio líder para nuestros clientes.

#### Nuestros objetivos\*

Desarrollar nuestras ventas de productos sostenibles

Aumentar el porcentaje de nuestros ingresos vinculados a productos con Nutri-Scores positivos.

### 5. Desarrollo local y de los trabajadores

Proteger la salud y la seguridad de nuestros empleados y promover la diversidad, la igualdad y la inclusión. Hacer más atractivas las regiones en las que operamos..

#### Nuestros objetivos\*

**20%** disminución anual del índice de frecuencia de accidentes con baja (frente a 2023/24)

**40%** mujeres en nuestro Foro de Dirección (frente al 14% en 2022)

# Nuestra contribución al Plan SUSTAIN'2030

	Nuestra contribución	Medición	Resultado 2023
<b>1. Agricultura sostenible</b>	<b>Fomentamos y apoyamos el desarrollo de buenas prácticas de sostenibilidad en las fincas de los agricultores que nos proveen de materias primas</b>	Porcentaje de compra de maíz con certificado de sostenible. (Evaluación de Sostenibilidad de la Finca)	100% fincas Maíz cuentan con certificación SAI
<b>2. Protección del medio ambiente</b>	<b>Impulsamos la protección del medioambiente con nuestro sistema de gestión ambiental que renovamos cada tres años.</b> <b>Acciones para minimizar la generación de los residuos</b> <b>Valorización de los residuos</b>	% reducción de Residuos No peligrosos (2021/2023) % reducción de Residuos peligrosos (2021/2023) % valorización de los residuos	Reducción del 27% de las toneladas de residuos no peligrosos Reducción del 28% de las toneladas de residuos peligrosos 98% de Residuos valorizados
<b>3. Conservación de los recursos</b>	<b>Acciones para reducción de las emisiones de los gases de efecto invernadero.</b> <b>Acciones para la gestión eficiente de agua</b>	% reducción del Emisiones CO <sub>2</sub> (2021/2023) % reducción consumo agua (2021/2023)	Reducción del 12% de las emisiones de CO <sub>2</sub> Reducción de un 17% el consumo de agua
<b>4. Consumo responsable</b>	<b>Incorporación de criterios ambientales en la selección y evaluación de los proveedores locales</b> <b>Impulso de la certificación EcoVadis a los proveedores locales</b>	% de proveedores que son evaluados con criterios ambientales N.º proveedores con certificación EcoVadis	100% de los proveedores son evaluados con criterios ambientales 60 Proveedores con certificación EcoVadis
<b>5. Desarrollo local y de los trabajadores</b>	<b>Fomentamos una cultura de seguridad en todas las personas que trabajan con nosotros, tanto si son plantilla como las contratadas</b> <b>Fomentamos la Igualdad de oportunidades e impulsamos la presencia femenina en los órganos de dirección</b>	Índice de frecuencia de accidentes con Baja  % de mujeres en el Comité de Dirección	8,04 es el índice de accidentes con baja  40% de mujeres en el comité de Dirección

02

# Ética y Gobernanza



# Gobernanza dedicada a nuestra hoja de ruta de la estrategia de RSE



■ Planta de Zaragoza    
 ■ Grupo Tereos    
 ■ Estructura de Comités de la Planta Zaragoza



# Organización de Comités

Comités	Miembros	Atribuciones
<b>COMITÉ DE DIRECCIÓN:</b>	Dirección de Planta Responsables departamento	Desplegar el Plan SUSTAIN™ 2030 Master Plan Anual
<b>COMITÉ DE EMPRESA:</b>	9 Representantes de los trabajadores	Representar los intereses de los trabajadores en la gestión empresarial.
<b>COMITÉ PARITARIO DE INTERPRETACIÓN DEL CONVENIO</b>	3 Representantes de la empresa 3 Representantes de los Trabajadores	Dilucidar aspectos del Convenio Colectivo susceptibles de interpretaciones diferentes.
<b>COMITÉ MENSUAL</b>	Dirección de RRHH 2 Representantes de los Trabajadores	Mejorar aspectos cotidianos que afectan a la parte social, trabajar sobre sugerencias de mejora, etc.
<b>COMISIÓN DE MEDIOAMBIENTE Y ENERGÍA</b>	Representante de empresa 2 Representantes de los Trabajadores	Mejorar los aspectos medioambientales de la Planta, recogiendo las ideas de los trabajadores.
<b>COMITÉ DE FORMACIÓN Y EMPLEO</b>	2 representantes de la empresa 3 Representantes de los Trabajadores	Tratar aspectos relacionados con la formación, contrataciones, etc.
<b>COMISIÓN DE IGUALDAD:</b>	2 representantes de la empresa y 2 RLT	Confeccionar, proponer y actualizar el plan de igualdad, protocolo de acoso, auditoría salarial, etc.
<b>COMITÉ DE SEGURIDAD Y SALUD</b>	3 representantes de empresa 3 Representantes de los Trabajadores	Trabajar sobre los diferentes aspectos de la prevención de riesgos en la Planta con el fin de mejorar la seguridad de las personas que trabajan en ella.
<b>COMITÉ DE ROPA</b>	2 representantes de la empresa 2 Representantes de los Trabajadores	A petición de alguna de las partes, tratar aspectos relacionados con la ropa de trabajo que utilizan las personas pertenecientes a Producción, Mantenimiento y Calidad-Seguridad Alimentaria.

# Desarrollo de una cultura basada en nuestros principios éticos

## Principios éticos

Tereos se propone comportarse como una empresa responsable, respetuosa con las personas y con las leyes. Tereos espera lo mismo de todos los actores con los que se relaciona.

Corresponde a cada parte implicada informarse sobre las leyes y reglamentos aplicables y respetarlas debidamente. Todos se deben asegurar de que sus acciones son conformes con las leyes aplicables en las regiones donde operan y conformes con los principios éticos y reglas de conducta de Tereos.

Nuestros principios éticos son

- Alentar el respeto de la dignidad y los derechos humanos
- Aumentar la seguridad de las personas y la seguridad alimentaria
- Promover el desarrollo sostenible
- Proteger los datos propios y de todas nuestras principales relaciones
- Luchar activamente contra el blanqueo de dinero y la corrupción pasiva y/o activa.
- Promover la competencia

En este año 2023 se han realizado acciones de sensibilización y formaciones específicas para reforzar nuestros principios éticos en toda la plantilla.



# Un enfoque transversal para la gestión de Riesgos

## Enfoque global de la gestión del riesgo

Para Tereos S&S Iberia la gestión integral de riesgos es un pilar fundamental para asegurar la sostenibilidad y la competitividad en un entorno cada vez más complejo y cambiante..

Reconociendo la diversidad y la interconexión de los riesgos que enfrentamos, hemos adoptado un enfoque transversal de gestión de riesgos, que abarca de manera exhaustiva y coordinada múltiples áreas críticas.

Nuestro enfoque transversal incluye:

- **Riesgos de Seguridad Alimentaria:** Aseguramos que todos nuestros productos cumplan con los más altos estándares de seguridad y calidad, protegiendo la salud de nuestros consumidores y manteniendo la confianza del mercado.
- **Riesgos de Procesos:** Optimizamos y supervisamos continuamente nuestros procesos operativos para identificar y mitigar posibles fallos, garantizando eficiencia, consistencia y mejora continua en nuestras operaciones.
- **Riesgos de Sistemas de Gestión:** Implementamos y mantenemos robustos sistemas de gestión que aseguran el cumplimiento de normas y estándares internacionales, facilitando la excelencia operativa y la mejora constante.
- **Riesgos Legales:** Nos mantenemos en plena conformidad con todas las leyes y regulaciones aplicables, gestionando proactivamente los riesgos legales para evitar sanciones y proteger la reputación de nuestra empresa.

Este enfoque transversal nos permite abordar de manera holística y proactiva los diversos riesgos que pueden impactar nuestra organización. A través de una gestión integrada y coordinada, no solo minimizamos las amenazas potenciales, sino que también fortalecemos nuestra resiliencia y capacidad de adaptación.



# Un enfoque transversal para la gestión de Riesgos

## Esquema de la gestión de los riesgos

Tipología de riesgo	Descripción sistema de control de Riesgos.	Herramientas de control
<b>Riesgos de Seguridad Alimentaria</b>	<p>Para TEREOS S&amp;S Iberia, es fundamental garantizar la seguridad de los productos para consumo humano o animal, además de cumplir con las especificaciones y requisitos necesarios derivados de sus usos, y aplicaciones. En los productos que fabricamos y que entran a formar parte de la cadena alimentaria, sea humana y animal, garantizamos la Seguridad Alimentaria mediante nuestro sistema de gestión seguridad alimentaria que se compone del Análisis de Peligros y Puntos Críticos de Control (APPCC) y el Programa de Prerrequisitos.</p>	<p>Sistema APPCC. Equipo APPCC Programa Prerrequisitos. Certificación FSCC.</p>
<b>Riesgos de Procesos</b>	<p>La industria farmacéutica posee unos altos estándares de calidad para el desarrollo, fabricación y control de los medicamentos, nuestros productos para la industria farmacéutica son ingredientes activos y excipientes. En la fabricación de ingredientes activos farmacéuticos aplicamos las Normas de Correcta Fabricación (NCF), definidas como garantía de calidad para asegurar la elaboración y control de los medicamentos conformes.</p> <p>Aplicamos la metodología del Análisis modal de fallo, efectos y su criticidad para analizar los potenciales riesgos en la fabricación de productos farmacéuticos. Esta metodología nos permite identificar para cada instalación o proceso, los eventos que pueden generar un fallo, valorar el efecto del fallo, y la criticidad de este</p>	<p>Normas de correcta fabricación Análisis modal de fallos y efectos</p>
<b>Riesgos de Sistemas de Gestión</b>	<p>Analizamos los riesgos de los sistemas de gestión ISO 9001, ISO 14001, ISO 22000, e ISO 50001, en los que estamos certificados a través de un análisis de cada proceso, de sus elementos de entrada y elementos de salida para identificar posibles fallos que pueden suponer un riesgo para el proceso. Anualmente realizamos una revisión de los procesos, del análisis de riesgos y oportunidades de cada uno y de los indicadores de desempeño para definir los objetivos y acciones de mejora para el siguiente periodo.</p> <p>Realizamos a su vez, un análisis de Debilidades, Amenazas, Fortalezas y Oportunidades (DAFO) es un tipo de análisis de riesgos que permite valorar factores internos y factores externos, y que nos ayuda a establecer estrategias para eliminar o minimizar las amenazas y aprovechar las oportunidades.</p>	<p>Herramienta SIPOC Herramienta DAFO</p>
<b>Riesgos Legales</b>	<p>Tereos dispone de un departamento de asuntos regulatorios que vigila los requisitos y cambios legislativos a nivel Europeo mediante la plataforma Hermes y que comunica a las diferentes plantas de Tereos los requisitos que nos aplican para poder garantizar la correcta evaluación del cumplimiento de la legislación en los diferentes países y mercados donde ponemos nuestros productos. Por otro lado, nuestro departamento de Compliance de Grupo Tereos dirige activamente la implementación de políticas, herramientas y controles necesarios para llevar a cabo una correcta reducción y gestión de este tipo de riesgos.</p>	<p>Plataforma WORDLEX Expertos externos locales</p>

# Principio de Materialidad

El principio de materialidad es un concepto fundamental que asegura que TEREOS S&S Iberia identifique cuales son las necesidades y expectativas más relevantes y significativos para sus grupos de interés y sobre los que reporta en esta Memoria.

Este enfoque permite priorizar y comunicar de manera transparente aquellos aspectos que tienen un impacto significativo en nuestra capacidad para crear valor a lo largo del tiempo.

En TEREOS S&S Iberia hemos desarrollado una metodología propia con el objetivo de identificar cuáles son los grupos de interés dentro de nuestro ecosistema, establecer con cada uno de ellos unos canales de relación orientados a captar sus necesidades y expectativas, y poder establecer una priorización.

Comprender, reconocer y escuchar las preocupaciones de nuestros grupos de interés nos permite saber qué es lo que consideran más importante, manteniendo una mentalidad de mejora continua en todos nuestros procesos internos y prioridades estratégicas de negocio.



# Principio de Materialidad

## Esquema de aplicación del principio de materialidad

Etapas	Descripción	Herramienta/Documento
<b>Identificación de Temas Relevantes</b>	Se realiza un análisis exhaustivo de las tendencias del sector, regulaciones, estándares internacionales y expectativas de los grupos de interés. Las fuentes de información incluyen informes de la industria, marcos regulatorios, y estudios de sostenibilidad.	Análisis PESTEL Informe de análisis de contexto y partes interesadas
<b>Priorización partes interesadas</b>	<p>En TEREOS S&amp;S Iberia hemos adoptado una metodología en la cual valoramos el grado de influencia de cada grupo de interés. Los criterios objetivos de acuerdo con tener en cuenta para la priorización de los grupos de interés están vinculados con la influencia que éstos tienen en nuestras operaciones. De cara a priorizar los grupos de interés de acuerdo con su nivel de influencia en la organización vamos a tener en cuenta los siguientes criterios:</p> <ul style="list-style-type: none"><li>• DECISIONES: Capacidad del grupo de interés de influir en la toma de decisiones.</li><li>• INGRESOS: Capacidad del grupo de interés de influir en la obtención de ingresos.</li><li>• OPERACIÓN: Capacidad del grupo de interés de influir en las operaciones, en la actividad.</li><li>• ESTRATEGIA: Capacidad del grupo de interés de influir en la estrategia y gestión global.</li><li>• REPUTACIÓN: Capacidad del grupo de interés de influir en la imagen y reputación.</li></ul>	Informe de análisis de contexto y partes interesadas

# Principio de Materialidad

Grupo de interés	Canales de relación	Temas materiales
<b>Dirección del grupo</b>	Reuniones ordinarias y extraordinarias. KPIs recogidos en herramientas de gestión compartidas. Herramientas y aplicaciones de información (SharePoint, Apps, WhatsApp...) Participación en proyectos de Grupo.	Calidad y Seguridad Alimentaria Aportación al Grupo Tereos Integración en el entorno Imagen y reputación
<b>Clientes</b>	Auditorías de cliente Reuniones programadas y a demanda Visitas a instalaciones de cliente Estudios y demostraciones en campo Asesoramiento y soporte a cliente	Calidad de producto y nivel de servicio Apoyo y asesoramiento Empresa socialmente Responsable
<b>Personal</b>	Herramienta y auditorías de Compliance (Integra, normativa y formación de Grupo). Encuesta de clima, Programa Contigo, Programa “3 días Contigo” Comité de empresa, Reuniones anuales con plantilla Flashes semanales de la Dirección a toda la plantilla Intranet, Correo electrónico, TEREOS Academy, Equipos Teams	Estabilidad del empleo y desarrollo profesional Formación e información Motivación e intereses de la persona Igualdad y conciliación Seguridad Laboral.
<b>Administración pública</b>	Sistema de Compliance de Grupo: aplicación local Herramienta de WordLex: RRHH, Safety, Calidad Inspecciones (laborales, sanitarias...)	Cumplimiento legal, procesos y productos seguros Proyectos e Investigaciones

# Principio de Materialidad

Grupo de interés	Canales de relación	Temas materiales
<b>Proveedores maíz</b>	Técnicos de campo, Revista específica de empresa, reuniones y visitas a Planta / campos de cultivo	Proyectos e Investigaciones Divulgación de buenas prácticas
<b>Proveedores ingredientes y servicios</b>	Reuniones. Plataforma CTAIMA de coordinación de actividades empresariales Visitas a Planta y a instalaciones del proveedor	Proyectos e investigaciones
<b>Partners (centros tecnológicos y universidades)</b>	Reuniones, información continua sobre análisis, KPIs memoria de proyecto, etc.	Proyectos e investigaciones
<b>Asociaciones sectoriales</b>	Reuniones, seminarios, etc. de las asociaciones de pertenencia. Visitas a Planta	Proyectos e investigaciones
<b>Compañías de seguros</b>	Reuniones ordinarias y extraordinarias, Especificaciones de seguros y condicionado de pólizas.	Cumplimiento legal, Seguridad en los procesos y productos.
<b>Vecinos y sociedad general</b>	Reuniones con Asociaciones de Vecinos, organizaciones y centros especiales de empleo. Auditorías (SMETA e internas). Visitas y formaciones a diversas partes interesadas.	Impacto en la sostenibilidad económica de proximidad Empleo estable y de calidad. Empresa socialmente Responsable Transparencia



03

# Calidad y soporte a clientes



# Calidad en producto y servicio

## Compromiso con la calidad

El compromiso con la calidad del producto se sustenta en cuatro pilares esenciales: la formación continua, las acciones de sensibilización, un sistema documental robusto y auditorías rigurosas.

- 1. Formación Continua.** Elemento clave para garantizar la excelencia en la calidad de nuestros productos. Ofrecemos programas de capacitación actualizados y relevantes, que abarcan desde técnicas de producción hasta normativas de calidad y seguridad. Estos programas aseguran que nuestro personal esté siempre preparado para enfrentar los desafíos del mercado y mantener los más altos estándares de calidad.
- 2. Acciones de Sensibilización** Implementamos acciones de sensibilización que refuerzan la conciencia y el compromiso de nuestros empleados con los valores y estándares de calidad. Estas acciones incluyen talleres, campañas informativas y actividades de concienciación, que motivan a nuestro equipo a adoptar prácticas de calidad en su trabajo diario.
- 3. Sistema Documental** Hemos desarrollado y mantenemos un sistema exhaustivo de documentación que incluye procedimientos, registros de calidad, instrucciones de trabajo y políticas de empresa. Este sistema no solo facilita la estandarización de procesos, sino que también asegura la trazabilidad y transparencia en todas nuestras operaciones, permitiendo una mejora continua.
- 4. Auditorías** Realizamos auditorías regulares que evalúan todos los aspectos de nuestro sistema de gestión de calidad, desde la producción hasta la entrega del producto final. Estas auditorías proporcionan una evaluación objetiva de nuestro desempeño y nos ayudan a identificar y corregir cualquier desviación, garantizando así la integridad y calidad de nuestros productos.



# Calidad en producto y servicio

Pilar	Descripción	Desempeño 2022	Desempeño 2023
<b>Formación</b>	<p>Formaciones específicas en calidad y Seguridad alimentaria a todas las personas de nueva incorporación</p> <p>Formación al personal de planta en Seguridad alimentaria y GMP farma, a través de la herramienta on line, dirigidas a todos los empleados y personal de contratas regulares (226 personas). Este año se ha incluido un módulo específico con las novedades de la nueva versión de la norma FSSC 22000 y refresco sobre medidas higiénicas.</p> <p>Sesiones de formación de control operacional, orientadas a controlar las principales fuentes de contaminación, como el uso de materiales de construcción, tipos de limpieza, uso de lubricantes, etc.</p>	949 horas de formación específica en calidad y Seguridad Alimentaria	528 horas de formación específica en calidad y Seguridad Alimentaria
<b>Sensibilización</b>	<p>Para motivar, sensibilizar y mantener nuestro alto nivel de compromiso, se realizan regularmente actividades de comunicación a través de la edición de fichas y carteles sobre temas concretos y prácticos de Calidad y Seguridad Alimentaria, tales como prácticas de higiene, los riesgos biológicos, químico, físicos, alérgenos, la trazabilidad, etc.</p> <p>En este año 2023 las acciones de sensibilización se han focalizado en recordar los compromisos de calidad, así como en parte de las reglas de oro.</p>	<p>Acción de sensibilización con la regla de oro Nº 4</p> <p>Acción sensibilización con la regla de oro Nº 3</p>	<p>Acción de sensibilización con la regla de oro Nº 8</p> <p>Acción sensibilización con la regla de oro Nº 6</p>
<b>Sistema documental</b>	<p>Actualmente, gestionamos 60 Procedimientos Operativos y múltiples instrucciones específicas para la operativa de los procesos, APPCC, protocolos farmacéuticos, métodos analíticos, especificaciones y registros necesarios para el seguimiento.</p> <p>Aplicación informática que permite una gestión sistemática, trazable y eficiente de la aprobación, distribución y revisión de toda la documentación en sus versiones vigentes. Además, esta herramienta gestiona la revisión de los principales documentos, como procedimientos e instrucciones, cada tres años, asegurando su actualización y relevancia continua.</p>		
<b>Auditorías</b>	Plan anual de auditorías incluye auditorías internas del sistema de gestión, auditorías en plata dirigidas a revisar las Buenas prácticas de fabricación por personal propio y auditores, así como auditorías corporativas, auditorías de clientes, auditorías de certificación	22 auditorías internas del sistema de gestión integrada en Calidad Seguridad alimentaria, medioambiente y Energía	23 auditorías internas del sistema de gestión integrada en Calidad Seguridad alimentaria, medioambiente y Energía

# Calidad en producto y servicio

Resultados de la encuesta a clientes

97%

Considera TEREOS un colaborador fiable

0,25%

Quejas en 2023

91%

Satisfechos con nuestros servicios

(vs 90% en 2021)



91%

Cumplimientos de expectativas  
(vs 88% en 2021)

8 pts.

Puntuación general  
(vs 7,8 en el año 2021)



2/3

Consideran que hemos mejorado el servicio en estos dos años



# Asesoramiento y soporte a cliente

## Canales de asesoramiento y soporte a cliente

Nuestro enfoque integral de atención al cliente se articula a través de múltiples canales estratégicos, cada uno diseñado para maximizar la satisfacción del cliente y fomentar relaciones a largo plazo. A continuación, describimos los pilares fundamentales de nuestra estrategia:

- 1. Ferias y Congresos** En el año 2023, hemos participado en el CPhI Worldwide feria farmacéutica internacional en Barcelona. Es una plataforma única y líder en el sector de farmacia. Nos permite una relación muy directa y mucho más abierta con clientes actuales (hasta 80 reuniones en los 3 días del evento), En este 2023, se acogió a 16 distribuidores con una formación y visita a nuestras instalaciones.
- 2. Web y RRSS.** Nuestra página web es un recurso esencial para nuestros clientes, ofreciendo una amplia gama de documentación técnica y comercial a su disposición que les ayuda a maximizar el valor de nuestras soluciones. En las redes sociales .
- 3. Proyectos:** La colaboración estrecha con nuestros clientes en proyectos conjuntos es una piedra angular de nuestra estrategia. Trabajando mano a mano con ellos, desarrollamos soluciones personalizadas que responden a sus necesidades específicas y desafíos únicos. Este enfoque colaborativo no solo fortalece la relación cliente-proveedor, sino que también garantiza la entrega de soluciones de alto impacto y relevancia.
- 4. Formaciones** Desarrollamos formaciones específicas diseñadas para abordar las necesidades particulares de cada cliente, impartidas por expertos de la industria. Estas formaciones abarcan desde entrenamientos técnicos detallados hasta seminarios de mejores prácticas, asegurando que nuestros clientes estén bien equipados para utilizar nuestras soluciones de manera eficiente y efectiva.



58%

Proyectos  
aprobados en el  
2023

8

Acciones formativas a  
clientes

17%

Proyectos finalizados



Tereos

TEREOS Zaragoza

2152 seguidores

# Asesoramiento y soporte a clientes

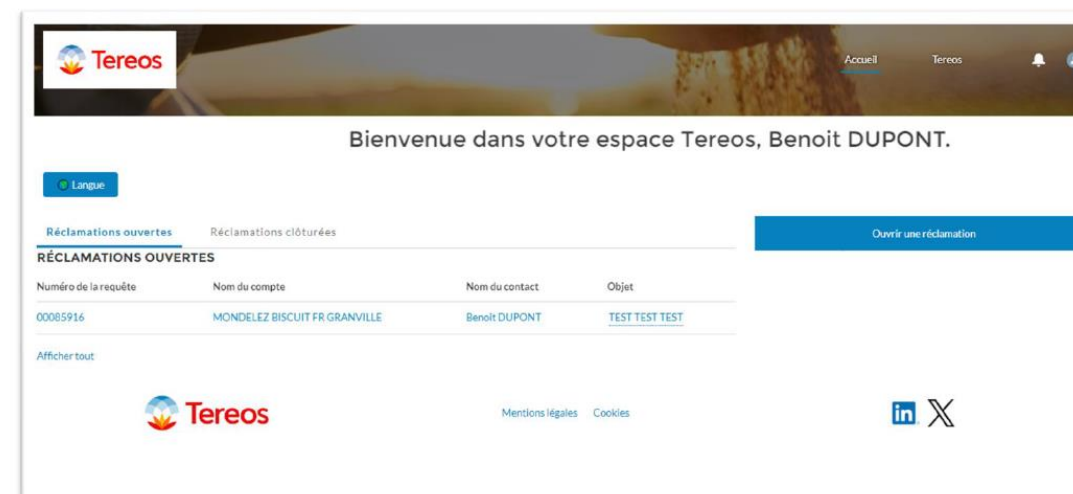
## Proyecto Lead to customer 360

En este año 2023 se ha puesto en marcha el proyecto "Lead to Customer 360" con un enfoque integral que abarca la creación de un portal único donde los clientes pueden acceder a documentos de calidad estándar y obtener información detallada sobre sus actividades con Tereos S&S Iberia y simplificar y agilizar la gestión de quejas y reclamaciones.

Este proyecto pone al cliente en el centro y su objetivo es contribuir a mejorar la Experiencia del Cliente:

- **Acceso Centralizado:** Los clientes pueden acceder a toda la información y documentación relevante desde un único portal.
- **Transparencia y Visibilidad:** Mayor claridad sobre el estado de sus reclamaciones y acciones correctivas.
- **Eficiencia en la Gestión de Reclamaciones:** Respuestas más rápidas y precisas a las reclamaciones presentadas.
- **Documentación de Calidad Accesible:** Descarga fácil de documentos y certificaciones de calidad.

El enfoque "Lead to Customer 360" de Tereos representa un avance significativo en la gestión de relaciones con los clientes, ofreciendo un sistema más eficiente, transparente y centrado en el cliente para manejar sus reclamaciones y necesidades. Este proyecto no solo optimiza los procesos internos de Tereos S&S Iberia, sino que también mejora sustancialmente la experiencia y satisfacción del cliente.



# Calidad y soporte a cliente

## Indicadores

Calidad de servicio	2021	2022	2023
% Quejas relativas al producto	0,02	0,02	0,01
% Quejas relativas al Servicio	0,09	0,16	0,24
% Quejas relativas TOTALES	0,11	0,18	0,25

Asesoramiento y soporte clientes	2021	2022	2023
% de proyectos aprobados	58%	50%	58%
% de proyectos abandonados	17%	8%	13%
% de proyectos cerrados	31%	38%	21%
% de proyectos en espera	-	4%	8%
Acciones formativas a clientes	10	8	8

Satisfacción cliente	2021	2023
Satisfacción general	7,8	8
Gestión de ordenes	7,6	8,6
Satisfacción con el servicio	90%	91%

Auditorías Calidad y Seguridad Alimentaria		2022	2023
<b>Internas</b>	Realizadas	22	16
	NC mayores	0	0
<b>Planta</b>	Realizadas	22	23
	NC mayores	0	0
<b>Certificación</b>	Realizadas	6	5
	NC mayores	0	0
<b>Clientes</b>	Realizadas	1	5
	NC mayores	0	0
<b>Corporativas</b>	Realizadas	2	1
	NC mayores	0	0

04

# Personas





# Desarrollo y bienestar de las personas

## Enfoque integral para las personas

A continuación, se detallan los componentes clave de este enfoque

- 1. Empleo Estable y de Calidad** Ofrecemos a los empleados un empleo seguro y bien remunerado, con contratos fijos que promueven la estabilidad laboral, como lo muestra que más 90% de nuestra plantilla tiene un contrato fijo y con un promedio de antigüedad superior a los 16 años.
- 2. Beneficios Sociales y apoyo a las familias** Ofrecemos una amplia variedad de beneficios que apoyan a las necesidades personales y en apoyo de las familias, como son el Fondo de ocio de actividades culturales, las ayudas al estudio, ayudas para gastos escolares de los hijos etc.
- 3. Conciliación y corresponsabilidad:** Disponemos de múltiples iniciativas y acciones que favorecen la conciliación y apoyan la corresponsabilidad en las familias, como son la flexibilidad y ajuste de los horarios, mejoras premisos y licencias, ayudas para las colonias de los hijos, y otras iniciativas con las que demostramos nuestro compromiso con las personas
- 4. Igualdad y diversidad.** Nuestro Plan de Igualdad 2023/25 recogemos las iniciativas para garantizar la igualdad de oportunidades y trato para todos los empleados, independientemente de su género, raza, orientación sexual, discapacidad u otras características.
- 5. Desarrollo Profesional** Ofrecemos oportunidades continuas de formación y desarrollo para que las personas puedan crecer profesionalmente y mejorar sus habilidades y competencias.
- 6. Seguridad:** Fomentamos una cultura de seguridad en el trabajo, es uno de nuestros objetivos mantener una baja siniestralidad

Este enfoque integral de recursos humanos está diseñado para crear un entorno laboral que no solo atraiga y retenga talento, sino que también promueva el bienestar, la igualdad y el desarrollo continuo de las personas.



21

Iniciativas de Conciliación y corresponsabilidad

+9000

Horas formativas 2023

# Desarrollo y bienestar de las personas

## Iniciativas bienestar de las personas

**Plan de Pensiones:** Tereos cuenta con un Plan de Pensiones de Empleo para su plantilla (tanto personal fijo como temporal) asociado un Seguro de Vida y Accidentes. Esta herramienta permite unas rentas por jubilación, así como para los casos de viudedad y orfandad e invalidez. La Empresa aporta cada año importantes cantidades tanto al plan como al seguro de cada persona.

**Comedor:** Todos los empleados pueden comer en el comedor de TEREOS S&S Iberia, Se ofrece un menú nutricionalmente equilibrado subvencionado en casi su totalidad.

**Fondo de actividades socio culturales:** Desde TEREOS S&S Iberia se aporta un fondo económico para el desarrollo y participación de actividades socio culturales que participen todos los trabajadores Cada año se actualizan las actividades y se ajustan a las necesidades y preferencias mostradas

**Colonias de verano:** Se apoya a las familias con unas becas complemento por la participación en colonias y campamentos para los hijos de los trabajadores fijos, con edad entre 3 y 16 años.

**Compensación en defunción:** TEREOS S&S Iberia es sensible a las situaciones dramáticas de sus trabajadores, por ello, contribuye con una cantidad para ayudar a sufragar los gastos en caso de fallecimiento de un trabajador

**Ayuda a la educación:** Se aporta una ayuda anual en concepto de apoyo escolar a todos los trabajadores que tengan hijos escolarizados. Y si están matriculados en la universidad se cuenta con otra ayuda para el pago de la matrícula universitaria.

**Premios Familiares:** Todo trabajador que contraiga matrimonio o formalice una pareja de hecho recibe el premio de Nupcialidad. Y todos los nacimientos son reconocidos con el Premio de natalidad. En ambos casos se destina una cantidad fija que se entrega directamente a la persona

**Ayuda a hijos discapacitados:** Esta ayuda se otorga a los trabajadores con hijos discapacitados y su objetivo es facilitar asistencia en materia de rehabilitación o educación especial de los hijos de trabajadores que necesiten este tipo de tratamiento.

103

Beneficiarios del Fondo de Ocio

100%

Uso del comedor

60%

del importe de los beneficios sociales se destina a la ayuda al estudio

32%

Incremento ayudas a la conciliación



# Desarrollo profesional y formación

Iniciativas de desarrollo profesional	Desempeño 2022	Desempeño 2023
<p><b>Plataforma HoRizon:</b> En 2018 inauguramos Campus Tereos Europe, nuestro centro operativo europeo de experiencia e innovación, en esta plataforma todas las personas disponen de acciones formativas en la Intranet en formato abierto, Incluye toda la formación de Compliance (Código ético, Anticorrupción, RGPD, y aspectos de ciberseguridad) así las personas pueden elegir cuándo y cómo reciben la formación de carácter obligatorio..</p>	<p>Plataforma abierta al 100% de la plantilla</p>	<p>Plataforma abierta al 100% de la plantilla</p>
<p><b>Plan de formación continua:</b> Con el objetivo de mejorar la cualificación profesional de la plantilla, cumplir con requerimientos legales o de certificación, facilitar la promoción y reciclaje de las personas o la integración de las nuevas incorporaciones se lleva a cabo, de forma continua, un Plan de Formación.</p>	<p>8.028 horas de formación en total 1226 horas de formación técnica profesional 1.108 formación en idiomas</p>	<p>9.284 horas de formación en total 5.164 horas en formación en el puesto de trabajo 1.363 horas dedicadas a la formación en idiomas</p>
<p><b>Contigo conversaciones constructivas:</b> Este programa, que TEREOS S&amp;S Iberia viene desarrollando desde el año 2019 surge con el objetivo de “mejorar el proceso de incorporación a la empresa y la adaptación al puesto de trabajo, así como para procurar el bienestar de las personas que trabajan en la planta”. Su diseño se ha realizado siguiendo los principios de la Psicología Positiva. La persona ha de sentir que, ante las circunstancias de su vida laboral, la empresa, le escucha y acompaña</p>	<p>Desde el inicio del programa se han realizado 133 entrevistas por el área de recursos humanos con diversas personas de todas las categorías.</p>	<p>Desde el inicio del programa se han realizado 133 entrevistas por el área de recursos humanos con diversas personas de todas las categorías.</p>
<p><b>Programa 3 días contigo:</b> Nuevo en 2021 y consolidado en el año 2022 este nuevo programa surgido como sugerencia de un empleado, facilita que dos personas de diferentes puestos que se relacionan habitualmente puedan compartir sus dificultades, organización, objetivos, ideas... durante 3 días. El objetivo es facilitar la empatía y el mutuo conocimiento para mejorar la relación entre las personas y el flujo de funcionamiento entre los puestos</p>	<p>Desde su inicio en este programa han participado 8 personas que lo han valorado positivamente.</p>	<p>El programa continúa activo en este año 2023 para facilitar el intercambio de roles entre las personas</p>
<p><b>Crecen, apoyamos tu futuro:</b> Programa centrado en el desarrollo de la persona. Persigue facilitar el primer contacto con el mundo laboral a los hijos e hijas de los empleados de TEREOS S&amp;S Iberia.</p>	<p>En el año 2022 participaron 3 estudiantes en el programa Crecen.</p>	<p>En este año 2023 un alumno ha realizado su trabajo fin de grado (TFG)</p>
<p><b>Evaluación desempeño y Plan desarrollo personal:</b> La gestión del desempeño es una poderosa palanca de desarrollo y optimismo para los empleados. Confiere sentido en tanto que permite que todos puedan entender mejor su contribución a la consecución de la estrategia. Para una selección de personas se cuenta con un plan de desarrollo a 4 años, para mejorar las habilidades personales y profesionales</p>	<p>En este año 2022 se han realizado las evaluaciones de desempeño a todo el personal de estructura.</p>	<p>En este año 2023 se han realizado 85 evaluaciones de desempeño, que representan el 40,56% de la plantilla</p>

# Igualdad, conciliación y corresponsabilidad

Iniciativas de Igualdad, conciliación y corresponsabilidad	Desempeño 2022	Desempeño 2023
<p><b>Plan de Igualdad:</b> Hemos desarrollado un Plan de Igualdad que está aprobado por la representación e los trabajadores y cuenta con el total apoyo de la Dirección. Dentro del Plan de igualdad se establecen 10 objetivos clave y la creación del Comité de Igualdad como órgano de seguimiento de este. En el comité de Igualdad hay una representación de los trabajadores y de TEREOS S&amp;S Iberia paritaria y equitativa entre hombres y mujeres que trabajan codo con codo para cumplir los objetivos.</p>	<p>El Plan de igualdad aprobado en el año 2020 se monitoriza por parte de RRHH para evaluar el cumplimiento de las iniciativas.</p>	<p>El 28 de Septiembre se aprueba un nuevo Plan de Igualdad para el ciclo 2023/25 con 21 medidas concretas a desarrollar en este ciclo.</p>
<p><b>Protocolo de acoso:</b> Firmado de manera conjunta entre la Dirección de la Planta y el Comité de empresa. El protocolo ha supuesto la creación de una Comisión Asesora (Directora RRHH y Presidente Comité empresa) para la investigación de denuncias de acoso de esta índole, así como un canal de denuncias adicional al existente y creado por el Grupo Tereos (para facilitar la comunicación).</p>	<p>Asociado al protocolo de acoso se ha abierto un canal de denuncias anónimo a través del cual se podrán comunicar situaciones de acoso,</p>	<p>Asociado al protocolo de acoso se ha abierto un canal de denuncias anónimo a través del cual se podrán comunicar situaciones de acoso,</p>
<p><b>Procesos de selección y promoción interna.</b> Se han habilitado unos procesos para garantizar la igualdad de oportunidades en todos los procesos de selección, acceso a la formación y desarrollo profesional, así como para la promoción interna. Con transparencia se publican las oportunidades laborales y se favorece las promociones internas y valoración de puestos de trabajo constituyen importantes herramientas para la igualdad de oportunidades por cuanto incrementan la objetividad en la toma de decisiones con respecto a la evolución de los y las profesionales.</p>	<p>Se han llevado a cabo las acciones previstas en el plan de igualdad</p>	<p>Se han llevado a cabo las acciones previstas como la utilización de lenguaje inclusivo y la creación de una base de datos que refleje cada una de las ofertas de trabajo emitidas por TEREOS</p>
<p><b>Auditoría retributiva.</b> Prevista en el R.D. 902/2020 de Igualdad Retributiva, se realiza la primera en el año 2022. Este análisis exhaustivo examina y compara las retribuciones en la organización para identificar y corregir posibles desigualdades. La auditoría incluye un diagnóstico de la situación retributiva y un plan de acción para corregir disparidades. Además, las conclusiones de la auditoría deben ser accesibles para los empleados y sus representantes legales.</p>	<p>Se realiza la auditoría salarial, . Tras este análisis, se ha comprobado que en ningún caso las diferencias mujeres / hombres igualan o superan el 25%,</p>	<p>Se mantiene el registro retributivo, en ningún caso las diferencias mujeres / hombres igualan o superan el 25%,</p>
<p><b>Acciones de conciliación y corresponsabilidad,</b> Previstas en el plan de igualdad, son el compromiso de que apostamos por la conciliación corresponsable y por ello, hemos desarrollado medidas y tomado acciones para favorecer la conciliación familiar de forma corresponsable</p>	<p>Seguimos ampliando las acciones de corresponsabilidad, en el año 2022 disponemos de 21 iniciativas concretar para la mejora de la conciliación y favorecer la corresponsabilidad en el entorno familiar.</p>	<p>Mantenemos las acciones de corresponsabilidad Para facilitar la flexibilidad para los trabajadores que hacen turnos de trabajo, el Plan de igualdad prevé el desarrollo un protocolo que recoja la normativa para cambio de turno.</p>

# Seguridad y salud

Pilar	Descripción	Desempeño 2022	Desempeño 2023
<b>Formación/ Sensibilización</b>	<p>Formaciones en seguridad a todas las personas de nueva incorporación.</p> <p>Formación específica en materia de Brigadas de emergencia y uso de desfibrilador. Se realizan otras formaciones específicas del puesto de trabajo reguladas y que deben impartirse de forma frecuente</p> <p>Para motivar, sensibilizar y mantener nuestro alto nivel de compromiso, se realizan regularmente actividades de comunicación a través de la edición de fichas y carteles sobre temas concretos y prácticos de Seguridad.</p>	<p>1032 horas de formación en Seguridad</p> <p>168 personas en procedimiento trabajo seguro</p> <p>Trimestralmente se propone un “tema del mes”</p> <p>Semana de la seguridad</p>	<p>1026 horas de formación Seguridad.</p> <p>190 personas en aspectos básicos de Seguridad</p> <p>Trimestralmente se propone un “tema del mes”</p> <p>Semana de la seguridad</p>
<b>Programa Sugerencias de mejora</b>	<p>Las sugerencias se reciben directamente de los trabajadores por cualquier miembro del Comité de Seguridad y Salud, o de forma espontánea por cualquier persona. Las sugerencias se reciben directamente de los trabajadores por cualquier miembro del Comité de Seguridad y Salud. Las sugerencias se reciben, registran, valoran, ejecutan (o no) y se comunica el resultado.</p>	<p>Durante el año 2022 se han mantenido reuniones casi semanales con el Comité de Seguridad y Salud</p>	<p>Durante el año 2023 se han mantenido reuniones casi semanales con el Comité de Seguridad y Salud</p>
<b>Extensión a las subcontratas</b>	<p>El desarrollo continuo de nuestro compromiso de seguridad abarca trasladar nuestra cultura de seguridad a las contratas que prestan su servicio en la Planta. TEREOS S&amp;S Iberia quiere que el personal y la dirección de estas contratas se encuentren a un nivel de seguridad equivalente al de nuestros propios trabajadores en cuanto a la formación y los comportamientos..</p>	<p>Se inicia este eje de extensión a las subcontratas. Se realizan reuniones conjuntas con los técnicos de prevención de las contratas</p>	<p>Durante el año 2023 se ha realizado más de 400 horas de formación para trabajadores de contratas y subcontratas</p>
<b>Reuniones de Seguridad</b>	<p>Las reuniones periódicas con los jefes de sección y de los principales departamentos de la fábrica para tratar los aspectos de seguridad detectados pretender dar una respuesta, una prioridad y un seguimiento a todas las acciones de mejora identificadas bien de auditorías, o propuestas de mejora. Esta coordinación con los jefes de sección y de los principales departamentos ha permitido un avance alineado asegurando la resolución de las acciones prioritarias.</p>	<p>Se consolida en el año 2022 las reuniones periódicas con los jefes de sección y de los principales departamentos de la fábrica</p>	<p>En 2023 mantiene las reuniones periódicas con los jefes de sección y de los principales departamentos de la fábrica, llamadas TOP30, para tratar los aspectos de seguridad detectados.</p>
<b>Auditorías</b>	<p>Doble perspectiva a través de un equipo mixto de trabajadores de todos los niveles y departamentos junto con los coordinadores de las principales contratas con presencia habitual en planta. El objetivo de las auditorías no es inspeccionar, sino dialogar entre los auditores y los auditados sobre los aspectos de seguridad relevantes de las zonas o puestos visitados</p>	<p>344 auditorías internas</p>	<p>392 auditorías internas</p>

# Seguridad y Salud

## Resultados de Seguridad y salud

**Auditorías Seguridad**  
**392**

(equipos de 2 personas, senior y junior a toda la plantilla)

**1.538** aspectos positivos

**1.115** aspectos que mejorar

**Inspecciones voluntarias a terceros**

Incendios, seguridad industrial PRL

**HAZOP**

Estudios de Análisis de Riesgo y operatividad en

**4** instalaciones industriales

**Coordinación actividades**

**400 Hr**

Formación a contratistas y subcontratistas, especial hincapié en CSS en obras

**632**

Acciones de mejora llevadas a cabo en los últimos 12 meses

**Formación**

**+ 1.000**

Casi 6 horas de formación de media por trabajador

**Inversión en Seguridad**

**+ 300.000 €**

en mejorar la seguridad de las instalaciones

# Desarrollo y bienestar de las personas

## Indicadores

Distribución Beneficios sociales	2021	2022	2023
Ayuda al estudio	46%	60%	60%
Premio nupcial	2%	0%	1%
Premio natalidad	3%	4%	2%
Ayuda hijos disminuidos	1%	1%	1%
Colonias para conciliación	11%	19%	19%
Fondo ocio	37%	16%	17%

Formacion Horas	2021	2022	2023
Seguridad y Salud laboral	679	1.032	1.026
Medioambiente y Energía	10	114	208
Calidad y Seguridad alimentaria	147	949	528
Técnico / Profesional	426	1.226	841
Idiomas	1.060	1.108	1.363
Liderazgo / Habilidades de gestión	51	383	154
Integración / Formación puesto	2.082	3.216	5.164

Igualdad. Datos plantilla	2021	2022	2023
% HOMBRES	77,9%	77,8%	75,8%
% MUJERES	22,1%	22,2%	24,2%
% MENOS 30 AÑOS	5,6%	4,7%	4,7%
% ENTRE 30 y 50 AÑOS	54,9%	55,7%	55,0%
% MÁS 50 AÑOS	39,5%	39,6%	40,3%

Igualdad. Composición Dirección	2021	2022	2023
% HOMBRES	66,7%	60,0%	60,0%
% MUJERES	33,3%	40,0%	40,0%
% MENOS 30 AÑOS	0,0%	0,0%	0,0%
% ENTRE 30 y 50 AÑOS	33,3%	40,0%	20,0%
% MÁS 50 AÑOS	66,7%	60,0%	80,0%

# Desarrollo y bienestar de las personas

## Indicadores

Conciliación y corresponsabilidad Personas que pueden acogerse	2021	2022	2023
Distribución flexible vacaciones	71	73	76
Jornada intensiva verano	71	136	103
Reducción jornada viernes	71	68	86
Flexibilidad ante urgencias familiares	216	211	212
Flexibilidad 30" entrada/salida	71	68	76
Turnos de comedor de empresa	216	211	212
Conciliación y corresponsabilidad Personas que pueden acogerse	2021	2022	2023
Colonias hijos trabajadores	52	51	56
Ayuda escolar	111	99	99
Premio natalidad	6	9	3
Premio nupcial	2	-	2
Ayuda discapacidad	1	1	1
Fondo socio cultural	197	214	197

Seguridad y Salud	2021	2022	2023
Numero AT con baja	1	2	3
Número AT sin baja	6	9	5
Índice incidencia AT	458	923	1399
Índice gravedad AT	0,22	0,34	0,24
Índice frecuencia AT	2,63	5,31	8,04
Duración media AT	83,00	64,50	30,33
Numero AT con baja	1	2	3

Datos del Informe de Siniestrabilidad laboral Tereos S&S Iberia elaborado por MAZ



05

# Compras responsables



# Compras responsables y desarrollo de proveedores

## Enfoque integral de la gestión de compras y proveedores

Nuestra gestión de compras y proveedores se centra en varios pilares clave:

- 1. Agricultura Sostenible:** Promovemos prácticas agrícolas responsables que respeten el medio ambiente, mejoren la biodiversidad y garanticen la sostenibilidad a largo plazo. Esto incluye la colaboración con los agricultores para mejorar sus prácticas agrícolas sostenibles.
- 2. EcoVadis:** Utilizamos la plataforma EcoVadis para evaluar y monitorizar el desempeño de nuestros proveedores en sostenibilidad y responsabilidad social corporativa (RSC). Esta herramienta nos permite asegurar que nuestros proveedores cumplen con altos estándares éticos y medioambientales.
- 3. Homologación y Seguimiento de Proveedores:** Implementamos un riguroso proceso de homologación para garantizar que todos los proveedores cumplen con nuestros requisitos de calidad, seguridad y sostenibilidad. Además, realizamos un seguimiento continuo para asegurar el cumplimiento de estos estándares a lo largo del tiempo.
- 4. Proyectos de Innovación:** Colaboramos en proyectos de innovación que buscan mejorar la eficiencia, y reducir el impacto ambiental. Fomentamos la co-creación y la adopción de nuevas tecnologías que aporten valor a toda la cadena de suministro.
- 5. Canal TEREOS:** Mantenemos un canal de comunicación abierto y transparente con nuestros proveedores para facilitar la cooperación y el intercambio de información.

Este enfoque global garantiza que nuestra cadena de suministro sea responsable, innovadora y alineada con nuestros valores de sostenibilidad y calidad.



ACTUALIDAD

## El estramonio, una planta a controlar para garantizar la inocuidad del maíz

"Alerta sanitaria: piden no consumir estas galletas por tener burundanga". Este fue uno de los titulares con los que el pasado mes de julio de 2023 los medios de comunicación informaron sobre unas galletas que estaban contaminadas. Aunque el riesgo para los ciudadanos fue mínimo (para intoxicarse habría que haber consumido más de 100 paquetes), la noticia sirvió para hacer énfasis, una vez más, sobre el peligro de una mala hierba común en muchos campos de cereal del Valle del Ebro: el estramonio.

**Datura stramonium**  
La toxicidad de dichas galletas mencionada en la prensa era, mejor dicho, una serie de alcaloides tropánicos que se producen, especialmente, en las semillas de plantas del género *Datura*, como *Datura stramonium* o estramonio.

Si dicha hierba no se elimina del campo y se cosecha junto con el cereal, sus tóxicas semillas se pueden mezclar con él, contaminándolo y produciendo ciertos riesgos para el consumidor, como ocurrió con la harina utilizada para hacer las mencionadas galletas.

El estramonio es una planta solanácea, como el tomate o la patata, originaria de las zonas cálidas y tropicales de América que fue introducida en España en el siglo XVI. Se puede encontrar en campos de girasol, remolacha o maíz, entre otros.

Es importante tener cuidado con todas las partes de la planta porque pueden resultar tóxicas, aunque sus semillas son las más peligrosas por su alto nivel de atropina. Las plantas de estramonio tienen tendencia a formar poblaciones densas y llegan a hacerse muy altas, casi tanto o más que las plantas de maíz.

"El estramonio ha estado siempre en zonas de la Ribera del Ebro" señala el investigador de Malherbología del Centro de Innovación y Tecnología Agroalimentaria, CITA, del Gobierno de Aragón, Gabriel

"Trompeta del diablo" o "hierba de las brujas" son algunos de los nombres que la cultura popular ha otorgado a la *Datura stramonium* o estramonio, una planta peligrosa por sus efectos narcóticos que puede llegar a ser mortal. Se puede encontrar en cultivos de maíz, girasol y otros de ciclo estival y es importante controlarla para evitar que sus semillas contaminen el cereal.



Pardo, "no se puede erradicar, pero debería poder controlarse perfectamente con herbicidas en cultivos de especies monocotiledóneas", añade.

### Riesgos

Aunque siguiendo unas buenas prácticas de recolección se puede evitar la mezcla del estramonio con el maíz, la Unión Eu-

ropea señala a dicho cereal como uno de los que debe analizarse cuando su consumo vaya dirigido a alimentación humana y piensos para animales. Así, el Reglamento Europeo 2021/1408 (que modifica el anterior Reglamento 1881/2006) es donde se estipulan los límites máximos de alcaloides tropánicos (atropina y la escopolamina) permitidos. ■

# Compras responsables y desarrollo de proveedores

Pilar	Descripción	Desempeño 2022	Desempeño 2023
<b>Agricultura sostenible</b>	Tereos trabaja desde hace años bajo la certificación de sostenibilidad agrícola FSA (Farm Sustainability Assessment) perteneciente a la plataforma SAI. Dicha certificación, creada a principios del siglo XXI por tres grandes multinacionales de la alimentación (Danone, Nestlé y Unilever) tiene como objetivo garantizar que los agricultores lleven a cabo una serie de prácticas agrícolas que trabajen en el campo de forma ambiental y socialmente sostenible, próspera y resistente, para proteger el suelo, el agua y el entorno, sin olvidarse de los derechos humanos.	Vigencia del sello. Acciones de sensibilización para mantener la certificación	A finales de 2023 el Departamento de Materias Primas comenzó, de nuevo, el cuestionario a un número de agricultores mediante el cual se consigue la certificación
<b>EcoVadis</b>	Se impulsa a los proveedores que no son agricultores en la plataforma EcoVadis. El objetivo de la metodología de EcoVadis es medir la calidad del sistema de gestión de la sostenibilidad de una empresa a través de sus políticas, acciones y resultados. La evaluación se centra en veintiún criterios de sostenibilidad agrupados en cuatro temas: Medio ambiente, Prácticas laborales y derechos humanos, Ética y Compras sostenibles.	En este año 2022, un alto porcentaje de nuestros proveedores ha sido evaluado por los criterios de EcoVadis.	En este año 2023 60 proveedores están dados de alta en la plataforma EcoVadis.
<b>Homologación y seguimiento proveedores</b>	Nuestro sistema de clasificación, homologación y evaluación de proveedores esta sistematizado en un procedimiento, anualmente evaluamos el trabajo realizado con ellos y los clasificamos en base al volumen entregado anualmente. Por otra parte, contamos con un procedimiento, que es auditado anualmente, para la Identidad Preservada del maíz no transgénico que compramos. Esta sistemática se enmarca en el desarrollo de nuestro principio de garantía de producto y Nutrición.	100% maíz cumple la carta A  100% proveedores homologados con criterios ambientales	100% maíz cumple la carta A  100% proveedores homologados con criterios ambientales
<b>Proyectos de innovación</b>	Desarrollamos proyectos en conjunto con nuestros proveedores para apoyar la agricultura sostenible, tener una garantía de calidad de producto, y favorecer el desarrollo local. Día a día apoyamos a los agricultores para que produzcan más y mejor gracias al asesoramiento agronómico, la elección de variedades y la promoción de nuevas prácticas sostenibles y competitivas.	Proyecto VATAMA Proyecto Fun&Safe	App TEREOS Proyecto Fuspredict
<b>Canal TEREOS Visitas a Planta</b>	Canal TEREOS es una publicación cuatrimestral (desde el año 2012) dirigida a los agricultores de Maíz para mantenerlos informados de la actualidad de Tereos y de las novedades técnicas, económicas o políticas vinculadas al maíz.  Asimismo, otra manera de fortalecer el vínculo con los proveedores de maíz es a través de las visitas a fábrica donde los agricultores conocen cuál es el proceso que sigue el cereal que cultivan, qué se obtiene de un grano de maíz y cuáles son los productos en los que se pueden encontrar los coproductos o subproductos procedentes de dicho cereal.	3 publicaciones Canal TEREOS	3 publicaciones canal TEREOS 3 visitas de 3 grupos de agricultores Maíz

# Proyectos de innovación

## APP Tereos

En el año 2021 el Departamento de Materias Primas comienza el desarrollo de una aplicación digital para la mejora de la gestión de la trazabilidad de maíz: **la App Tereos.**

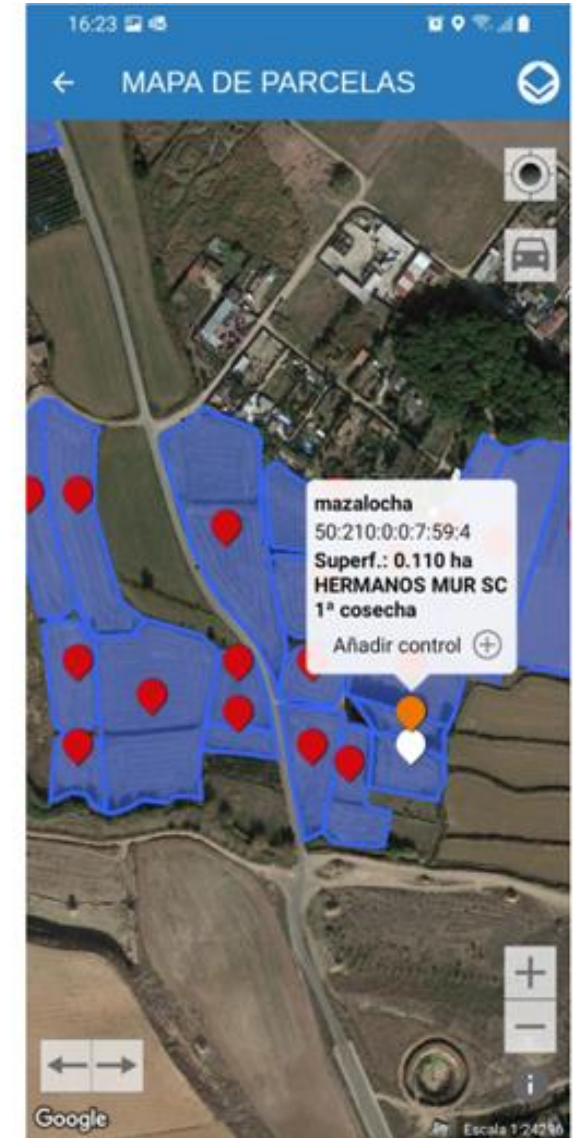
Esta herramienta se diseña para lograr los siguientes objetivos:

1. Unificar toda la trazabilidad del maíz en una aplicación
2. Tener identificadas en un mapa digital todas las parcelas que entran en proceso de trazabilidad
3. Conocer a tiempo real el estado de cada parcela de cada proveedor
4. Conocer a tiempo real las entregas y los parámetros de calidad de cada una de las entregas de proveedor
5. Disponer de la información de todas las visitas realizadas a las parcelas de los agricultores

La aplicación incorpora un módulo de seguimiento del maíz en verde hasta destino con vuelcos de las declaraciones de la PAC de los agricultores, anotaciones de los muestreos en campo, información de la cosecha y de los datos del al camión con destino a la fábrica o a los almacenes.

El siguiente módulo ayuda a la gestión diaria de las instalaciones de almacenamiento intermedios aportando información sobre cantidad tipo, y calidad de maíz en cada almacén, y una consulta de los movimientos internos del maíz.

En 2023 se da por finalizado el proyecto y se pueden valorar los resultados obtenidos, gracias a la utilización de esta App, se ha mejorado la eficiencia del proceso, así como la seguridad de la información, y la reducción de recursos naturales como papel, y combustible.



# Proyectos de innovación

## Proyecto FUSPREDICT

Nuevo proyecto de investigación titulado “Modelo predictivo de fusariosis y micotoxinas en cereales alojado en la nube” con la colaboración de los centros de investigación Instituto Pirenaico de Ecología (IPE-CSIC); la Universidad de Zaragoza y la Fundación de Innovación y Transferencia Agroalimentaria de Aragón, FITA.

El objetivo del proyecto es doble

1. Crear un **modelo predictivo** para conocer el desarrollo de hongos *Fusarium* spp (en rastrojo) y fusariosis de la espiga de la cebada y de la mazorca del maíz, y así, poder prever la generación de micotoxinas en grano.
2. Desarrollar un **prototipo de sistema de información** en la nube que permita alojarlo y explotarlo. Ambos objetivos se complementan con una identificación e implementación de una serie de medidas agronómicas que pueden aplicar los agricultores para prevenir y controlar la fusariosis.

El proyecto nace de la importancia del control de las micotoxinas, ya que una vez que aparecen en el grano, no se pueden eliminar en todo el proceso de la cadena agroalimentaria y llegan al consumidor. Por eso es necesario frenarlas en su origen.

El proyecto se desarrolla junto con otras empresas del sector agroalimentario porque las micotoxinas son un gran problema para la industria alimentaria debido a que son parámetro crítico en las especificaciones de los clientes. El proyecto prevé una duración de 3 años.



# Compras responsables y evaluación proveedores

## Indicadores

Gestión proveedores	2021	2022	2023
<b>% Proveedores evaluados con criterios ambientales</b>	<b>100%</b>	<b>100%</b>	<b>100%</b>
<b>% Compras no MP a proveedores nacionales *</b>	<b>43%</b>	<b>80%</b>	<b>90%</b>
<b>N.º publicaciones canal TEREOS</b>	<b>3</b>	<b>3</b>	<b>3</b>
<b>N.º Visitas proveedores a Planta</b>	<b>-</b>	<b>-</b>	<b>3</b>
<b>Proyectos de investigación activos</b>	<b>2</b>	<b>2</b>	<b>1</b>
<b>Certificación SAI</b>	<b>100% fincas</b>	<b>100% fincas</b>	<b>100% fincas</b>

*\*Los datos se refieren a los ciclos 2021/22 – 2022/23 – 2023/24*

06

# Social



# Impacto Social

## Enfoque del compromiso social

Nuestras iniciativas abarcan diversos ámbitos esenciales para el desarrollo sostenible y el progreso social. A continuación, presentamos las principales acciones que guían nuestro compromiso social:

- 1. Cooperación Vecinal** Colaboramos con entidades vecinales para identificar y abordar las necesidades locales. Estas acciones no solo fortalecen nuestros lazos con la comunidad, sino que también nos permiten contribuir de manera significativa al bienestar local.
- 2. Apoyo a la Educación y la Cultura** apoyamos iniciativas educativas mediante el acceso a prácticas, becas de estudio y la organización de talleres educativos. Asimismo, promovemos la cultura local patrocinando eventos y actividades culturales que enriquezcan la vida de la comunidad.
- 3. Apoyo a la Diversidad.** Fomentamos la inclusión laboral de personas con discapacidad a través de la contratación de centros especiales de empleo (CEE), garantizando que todos tengan igualdad de oportunidades.
- 4. Donaciones a Fundaciones y Entidades** Apoyamos a fundaciones y entidades sin ánimo de lucro mediante donaciones, buscamos amplificar el impacto de estas organizaciones y contribuir a causas que mejoran la calidad de vida de muchas personas. Participamos en proyectos sociales que abordan diversas problemáticas, la inclusión social, y la reducción del impacto ambiental.
- 5. Fomento de la Vida Sana** Promover una vida sana es esencial para el bienestar de nuestros empleados y de la comunidad. Nuestro objetivo es no solo mejorar la salud física y mental de las personas, sino también fomentar un ambiente de trabajo positivo y productivo.

Nuestro enfoque global de acción social busca contribuir al desarrollo sostenible y al bienestar social. Estas iniciativas son una manifestación de nuestros valores corporativos y de nuestra responsabilidad como empresa socialmente consciente.





# Impacto social

Pilar	Descripción	Desempeño 2022	Desempeño 2023
<b>Cooperación vecinal</b>	<p>Mediante el establecimiento de alianzas y colaboraciones podemos apoyar a diversas problemáticas a nuestro alrededor. Estas cooperaciones pueden incluir desde proyectos de mejora de infraestructuras hasta programas de desarrollo comunitario que beneficien a los residentes de la zona.</p> <p>Apoyamos de forma recurrente desde hace varios años, a la <b>Asociación de vecinos del Picarral</b>, a los que hacemos donaciones anuales para que se desarrollen proyectos que mejoren la calidad de vida del barrio.</p> <p>Colaboramos con la <b>Coral del barrio Picarral</b>, con la que queremos ayudar y colaborar a impulsar el fomento de la cultura.</p> <p>Con la <b>Fundación Picarral</b> colaboramos históricamente para contribuir al logro de los objetivos de minimizar las desigualdades sociales a través de proyectos formativos, y de fomento del empleo.</p> <p>Colaboramos con la <b>Unión deportiva balsas del Picarral</b> para fomentar la práctica del deporte y los valores de compromiso, trabajo en equipo compañerismo asociados al deporte y en fomento del fútbol femenino</p>	<p>Se ha realizado una aportación económica a cada una de estas organizaciones</p>	<p>En 2023 la aportación económica a cada una de estas organizaciones asciende a 19.750€</p> <p>Mantenemos de forma permanente un punto de recogida de libros para donación a su biblioteca</p>
<b>Apoyo a la educación y a la cultura</b>	<p>A través de <b>convenios de colaboración</b> para prácticas de estudiantes con la Universidad de Zaragoza, Fundación Empresa Universidad, CPIFP Corona de Aragón, IES Picarral y otras entidades.</p> <p><b>Impartimos charlas informativas y recibiendo visitas a nuestras instalaciones</b> de Institutos y Grados universitarios.</p> <p>La <b>escuela de hostelería TOPI</b> nos ha venido proporcionando servicios de catering en ocasiones especiales</p>	<p>8 estudiantes prácticas (4 formación dual y 4 de grados universitarios)</p> <p>Visita alumnos Biotecnología</p> <p>Visita IES Avempace</p>	<p>11 estudiantes en prácticas</p> <p>Visita alumnos CTA</p> <p>Visita alumnos Biotecnología</p> <p>Donación de 1.500€</p>
<b>Apoyo diversidad</b>	<p>El apoyo a la diversidad a través de la <b>contratación de centros especiales de empleo</b> (CEE) es una iniciativa que busca integrar a personas con discapacidad en el ámbito laboral, promoviendo la inclusión y la igualdad de oportunidades. Al colaborar con estos centros, favorecemos que haya un entorno de trabajo diverso e inclusivo.</p> <p>Colaboramos con Arapack, Manipulados Montevedado, Ceserpi, Minueval y NOVO Rehum</p> <p>Com Aspanoa hemos incrementado también nuestro nivel de aportaciones, en este caso tanto com donación directa como indirecta a través de la participación en actividades de la asociación por parte de nuestro Comité de empresa.</p>	<p>Incremento de un 5% la contratación a CEE respecto 2021</p>	<p>Incremento de un 6% la contratación a CEE respecto 2021</p>

# Impacto social

Pilar	Descripción	Desempeño 2022	Desempeño 2023
<b>Donaciones a organizaciones y Fundaciones</b>	<p>Las donaciones a fundaciones son otra manera efectiva de ayudar a la Sociedad</p> <p>En el ámbito de la ciencia, colaboramos con la <b>fundación ASPANOA</b> en apoyo a su misión de atención a los niños con cáncer de Aragón, y apoyo a sus familias e impulso la investigación contra el cáncer infantil en la Comunidad. Todos los años, participamos mediante la aportación económica y asistencia al partido que organizan.</p> <p>Una parte importante de las donaciones son las que realizamos a las Organizaciones vecinales, y a Entidades que desarrollan su actividad en el barrio del Picarral, que hemos comentado en el apartado anterior. <b>Asociación de vecinos del Picarral, Coral del barrio Picarral, Fundación Picarral y la Unión deportiva balsas del Picarral</b></p>	Se realiza una importante donación económica a diversas fundaciones y asociaciones de vecinos	Se incrementa en un 18% las donaciones respecto al año 2022.
<b>Proyectos sociales</b>	<p>Proyectos Aropado2. Mantenemos de manera estable un punto de recogida de ropa perteneciente al proyecto aRopa2, para la recuperación y reciclaje de ropa y otros textiles en Aragón. El objetivo de este proyecto es la protección del medioambiente y la creación de puestos de trabajo para personas en situación o en riesgo de exclusión social</p>	Recogida de 485 Kilos de ropa suponen 3,69 ton CO <sub>2</sub> evitadas	Recogida de 492 Kilos de ropa suponen 3,77 ton CO <sub>2</sub> evitadas
<b>Fomento de la vida sana</b>	<p>Desde nuestro Servicio Médico y en colaboración con el servicio de MAS Prevención, hemos lanzado dos proyectos que han recibido una buena acogida entre la plantilla.</p> <p><b>Programa hábitos saludables.</b> Con el Reto Ponte en forma se realiza un programa de 6 semanas, para promover hábitos saludables de ejercicio, alimentación y descanso.</p> <p><b>Programa Deshabitación tabáquica.</b> El programa conta de dos fases. La primera con unas minipíldoras informativas, y la segunda con 10 semanas de duración, aunque está prevista su prolongación otras 8 semanas más para seguir con el apoyo y control.</p>	<p>Participación de 40 personas entre plantilla y familiares hasta 2º grado</p> <p>Primer programa se realiza 3 píldoras informativas a finales de Diciembre</p>	De las 9 personas que apostaron por seguir el programa, tres han dejado de fumar

# Impacto Social

## Indicadores

Donaciones	2021	2022	2023
<b>Donaciones</b>	<b>ND</b>	<b>27.318</b>	<b>32.118</b>
<b>Facturación a CEE</b>	<b>115.021</b>	<b>121.201</b>	<b>122.268</b>

Proyecto Aropa2	2021	2022	2023
<b>Kilos de ropa recogida</b>	<b>462</b>	<b>485</b>	<b>492</b>
<b>Emisiones CO<sub>2</sub> evitadas (Ton)</b>	<b>3,52</b>	<b>3,69</b>	<b>3,77</b>

Actividades de apoyo a la educación	2021	2022	2023
<b>N.º de estudiantes en prácticas</b>	<b>-</b>	<b>8</b>	<b>11</b>
<b>N.º de visitas y charlas formativas</b>	<b>-</b>	<b>2</b>	<b>2</b>

07

# Ambiental

- 6 AGUA LIMPIA Y SANEAMIENTO
- 8 TRABAJO DECENTE Y CRECIMIENTO ECONÓMICO
- 9 INDUSTRIA, INNOVACIÓN E INFRAESTRUCTURA
- 12 PRODUCCIÓN Y CONSUMO RESPONSABLES
- 13 ACCIÓN POR EL CLIMA
- 15 VIDA DE ECOSISTEMAS TERRESTRES

# Compromiso con el medioambiente

## Enfoque del compromiso Ambiental

En Tereos S&S Iberia, nuestro compromiso con el medioambiente se refleja en la consideración constante del impacto ambiental de nuestras actividades en el entorno local. Este compromiso se ve reforzado por el **Plan Sustain 2030** y los objetivos que se estructuran en torno a dos pilares fundamentales: la **protección ambiental y la preservación de los recursos naturales**. Nuestra estrategia se basa en un enfoque integral y proactivo, que abarca diversas áreas críticas para garantizar una operación sostenible y responsable. Entre estas áreas, destacamos:

- **Consumo Eficiente de recursos :** Implementamos tecnologías avanzadas para mejorar la eficiencia energética, contribuyendo así a la mitigación del cambio climático. Optimizamos el uso del agua en nuestros procesos productivos, promoviendo prácticas de conservación y reutilización para reducir el impacto sobre los recursos hídricos.
- **Gestión de los Efluentes:** Establecemos controles estrictos y adoptamos tecnologías de tratamiento para gestionar adecuadamente los efluentes, asegurando su correcta disposición y minimizando la contaminación.
- **Gestión de Residuos:** Desarrollamos estrategias para la reducción, reciclaje y valorización de residuos, tanto peligrosos como no peligrosos, con el objetivo de minimizar nuestra huella ambiental.
- **Minimización de las Emisiones de CO2:** Implementamos medidas para reducir las emisiones de dióxido de carbono y otros gases de efecto invernadero, alineándonos con los objetivos globales de descarbonización.
- **Gestión del Ruido:** Controlamos y mitigamos el ruido generado por nuestras operaciones, protegiendo la salud y el bienestar de las comunidades vecinas.

Este enfoque integral nos permite avanzar hacia los objetivos establecidos en el **Plan Sustain 2030**, contribuyendo de manera significativa a la protección del medioambiente y la preservación de los recursos naturales para las generaciones futuras.



# Compromiso con el medioambiente

Pilar	Descripción	Desempeño 2022	Desempeño 2023
<b>Estrategia energética</b>	<p>La estrategia energética de TEREOS S&amp;S Iberia ha permitido en los últimos años reducir continua y significativamente el consumo de energía por unidad de producto. El objetivo principal es continuar la descarbonización de la planta reduciendo el consumo de energía.</p> <p>Para ello, por un lado, desarrollamos proyectos de ahorro de consumo de energía y por otro lado, realizamos un seguimiento de los indicadores de energía de los consumidores significativos y la gestión de las incidencias, en el marco del <b>Sistema de Gestión de energía</b> según la norma ISO 50.001.</p> <p>Y disponemos de un sistema de autoconsumo, con una <b>planta de cogeneración</b> de alta eficiencia de gas natural, con un rendimiento superior al 90% en línea con la estrategia de la UE contra el cambio climático por su aportación a la eficiencia energética y la generación eléctrica descentralizada, reduciendo el consumo de combustible y evitando pérdidas en el transporte. Este sistema se fortalece con la <b>instalación de placas Solares</b> que ayuden al autoconsumo y además supongan un aporte de energía limpia.</p>	Reducción del 2% del consumo energético de la planta, respecto al consumo del año 2021 suponen el ahorro de 8.519 MWh PCI	Reducción del 10% del consumo energético de la planta, respecto al consumo del año 2021 suponen el ahorro de 41.167 MWh PCI
<b>Consumo eficiente de agua</b>	<p>El agua es un recurso esencial en la actividad de TEREOS S&amp;S Iberia, la mayor parte del proceso productivo se realiza en vía húmeda, y además el agua forma parte de algunos de nuestros productos. Tenemos un objetivo concreto de ahorro en el consumo de agua, y para ello nos centramos en realizar acciones de sensibilización a las personas sobre el ahorro de agua, además de aplicar tecnologías y herramientas eficientes en la Planta.</p> <ul style="list-style-type: none"> <li>• <b>Sistema de osmosis inversa.</b> Permite la separación del 99% de las sales del agua de pozo sin generar efluentes salinos adicionales.</li> <li>• <b>Planificación de la producción</b> para reducir el número de cambios de tipo de producto, reduciendo así el número de limpiezas.</li> <li>• <b>Reutilización del agua</b> en el proceso productivo.</li> <li>• <b>Automatización y monitorización</b> de los procesos más consumidores de agua.</li> <li>• <b>Torre de refrigeración en circuito cerrado</b>, en lugar de sistemas de refrigeración en un solo paso, dotada de un sistema automático del control de la purga.</li> </ul> <p>La optimización del proceso productivo y el sistema de osmosis inversa ha permitido reducir un 40% del consumo de ácido clorhídrico y sosa. Se ha eliminado del uso de hidróxido amónico, sustancia peligrosa para el medio ambiente.</p>	Reducción del 4% del consumo de agua de la planta, respecto al consumo del año 2021 suponen el ahorro de 38.509 m3 de agua	Reducción del 17 % del consumo de agua de la planta, respecto al consumo del año 2021 suponen el ahorro de 180.640 m3 de agua

# Compromiso con el medioambiente

## Sistema de gestión energética

El sistema de gestión está diseñado para realizar el seguimiento y medición del desempeño energético. A través de la Revisión energética identificamos los consumidores energéticos significativos (UES) y establecimos sistemas de monitorización que nos dan la información para obtener los indicadores asociados a cada UES, así como las líneas base de consumo, valores de referencia y valores de alarma que nos indican cuando debemos actuar

Las líneas de base y valores de referencia se ajustan en función de los factores que pueden tener influencia como la producción, temperatura, humedad producto, estacionalidad, etc.

Analizamos de forma continua el desempeño energético de la Planta e identificamos incidencias, extra consumos, y situaciones inusuales sobre la cuales actuamos y aplicamos soluciones eficaces.

En el año 2022 se implantan sistemas automáticos a través de herramientas digitales (Power BI), con una mejora de la visualización, actualización de los datos, más perspectiva con datos históricos, creación de Overview de costes, etc.

En relación con los costes, se ha hecho hincapié en tener información precisa del impacto económico que suponen las desviaciones de las líneas de base e incidencias, calculando en tiempo real el coste de los sobreconsumos. Esto nos permite priorizar y decidir sobre que indicadores o usos actuamos primero de cara a hacer análisis de causas y solucionar dichos sobre consumos.

En 2023, tras la consolidación de proyectos de ahorro de energía previos se han alcanzado valores récord de consumo de energía de la planta.

OVERVIEW COSTES (k€)			DESVIACIÓN TOTAL = 17 k€
<b>ALMIDONERÍA</b>	<b>14</b>	<b>NATIVOS</b>	<b>2</b>
UES01 - MACERACIÓN	-10.3	UES09 - SECADERO N-1200	-3.4
UES02 - MOLIENDA Y SEPARACIÓN HÚMEDA	1.3	UES10 - SECADERO N-1300	4.1
UES03 - SECADERO DE GERMEN	6.5	UES11 - SECADERO N-1400	-1.4
UES04 - SWC	6.4	UES12 - SECADERO N-1400 (ELÉCTRICO)	3.7
UES05 - SWC (ELÉCTRICO)	-0.2	UES13 - SECADERO N-1500	-0.1
UES06 - SECADERO DE GLUTEN	9.3	UES14 - SECADERO N-1500 (ELÉCTRICO)	-0.6
UES07 - SECADERO DE GLUTEN (ELÉCTRICO)	2.3		
UES25 - MVR (ELÉCTRICO)	0.9		
		<b>UTILITIES</b>	<b>2</b>
		UES23 - COMPRESORES	1.9
		UES24 - TORRES	0.2
		<b>AZÚCARES</b>	<b>0</b>
		UES15 - LÍNEA10 DE	0.7
		UES16 - 1ª LÍNEA	-3.5
		UES17 - LÍNEA GLUCOSERÍA	3.9
		UES18 - CONVERTIDOR CEI	0.0
		UES19 - FINALIZADOR 1	-0.6
		UES20 - FINALIZADOR 2	1.0
		UESXX - 2ª LÍNEA	-2.2
		UESXX - 3ª LÍNEA	-0.4
		UESXX - FINALIZADOR 4L	1.3
		<b>GMH</b>	<b>-2</b>
		UES21 - PLANTA GMH ELÉCTRICO	1.2
		UES22 - PLANTA GMH TÉRMICO	-2.8

# Compromiso con el medioambiente

Pilar	Descripción	Desempeño 2022	Desempeño 2023
<b>Gestión efluentes</b>	<p>Los efluentes de la Planta son biodegradables y están exentos de metales pesados u otras sustancias contaminantes. Se gestionan en su totalidad en la misma planta depuradora donde se tratan los efluentes domésticos de la ciudad.</p> <p>En línea con el objetivo principal de minimización de la carga contaminante de los efluentes se ha continuado mejorando la <b>monitorización y seguimiento</b> de los principales parámetros de efluentes, especialmente, materia orgánica (TOC) y sólidos en suspensión (SST).</p> <p>Se han alcanzado valores mínimos récord de SST y de TOC a través de acciones como: instalación de turbidímetro en línea que permite identificar de forma ágil niveles de turbidez no habituales debidos a fugas o desbordes, instalación de un pozo de recuperación de vertidos en el área de fabricación de almidones e implantación de buenas prácticas de minimización en la generación de efluentes: optimización limpiezas por cambio de línea, etc.</p>	<p>En el año 2022 hemos incrementado el volumen de vertido respecto al año 2021, es un 3% que no es significativo.</p>	<p>En el año 2023 hemos incrementado el volumen de vertido respecto al año 2021, es un 2% que no es significativo.</p>
<b>Gestión de residuos</b>	<p>El 95% de los residuos que generamos son residuos orgánicos valorizables provenientes de diferentes etapas del proceso, como la limpia de maíz, la depuración de jarabes, limpieza instalaciones, etc.</p> <p>Nuestra gestión de los residuos se focaliza en:</p> <ul style="list-style-type: none"> <li>• <b>Clasificación y Segregación de los residuos en origen</b> para garantizar que cada tipo de residuo sea gestionado de manera adecuada y conforme a la normativa vigente.</li> <li>• <b>Reciclaje y Valorización</b> a través de acuerdos con empresas especializadas en reciclaje y valorización de residuos, asegurando que los materiales reciclables sean gestionados de manera eficiente y sostenible.</li> </ul> <p>En el año 2023 se ha continuado trabajando con BIOLIQUID, empresa certificada ISCC, que es utilizada en todo el mundo para vender biomasa y biocombustibles en el mercado europeo. Permite a dichas empresas cumplir con los requisitos de sostenibilidad y disminución del impacto ambiental debido a la generación de residuos.</p>	<p>Reducción de un 28% las toneladas de los residuos peligrosos generados respecto al año 2021</p>	<p>Reducción de un 28% las toneladas de los residuos peligrosos generados respecto al año 2021</p>



# Compromiso con el medioambiente

Pilar	Descripción	Desempeño 2022	Desempeño 2023
<b>Minimizar las emisiones CO<sub>2</sub></b>	<p>Con el objetivo de minimizar las emisiones brutas de CO<sub>2</sub> y contribuir al pilar 3 Preservación de los recursos del Plan Sustain 2030 del grupo Tereos, hemos realizado diversas iniciativas y proyectos encaminados al logro de los objetivos establecidos en el plan y poder así visualizar nuestra contribución.</p> <ul style="list-style-type: none"> <li>• <b>Fomento del uso de energías renovables</b> y la instalación de paneles fotovoltaicos híbridos que permiten producir de forma simultánea (ACS) y energía eléctrica para el edificio principal de oficinas. Además, la energía eléctrica que se compra en el mercado es 100% de origen renovable.</li> <li>• <b>Sistema de gestión energética</b> que contribuye a minimizar las emisiones</li> <li>• <b>Optimización de las rutas de transporte</b> de materias primas hasta nuestras instalaciones y el de nuestros productos a los clientes y el transporte a granel contribuye a minimizar las emisiones</li> <li>• <b>Proyecto de adaptación de nuestros secaderos de almidón</b>, principales focos de emisión a la atmósfera de partículas, acorde con el documento BREF de nuestro sector. Nueva inversión para adoptar las Mejores Tecnologías disponibles</li> </ul>	<p>Reducción del 3% de las emisiones de la planta, respecto a las emisiones del año 2021 suponen evitar 2.621 Toneladas anuales de CO<sub>2</sub></p>	<p>Reducción del 12% de las emisiones de la planta, respecto a las emisiones del año 2021 suponen evitar 9.938 Toneladas anuales de CO<sub>2</sub></p>
<b>Ruido</b>	<p>Debido a nuestra ubicación, el ruido es un factor esencial a tener en cuenta en todos los proyectos e instalaciones que realizamos. Además de cumplir escrupulosamente con los límites legales, tenemos un objetivo constante de reducción del ruido para prevenir las molestias a la vecindad.</p> <ul style="list-style-type: none"> <li>• <b>Modelización acústica en 3D de la planta</b> para identificar oportunidades de mejora a partir de la sustitución de equipos e instalaciones por otras más eficientes y con menor carga acústica. La modelización acústica en 3D nos permite identificar y priorizar los focos de ruido de la planta objetivos de mejora.</li> <li>• <b>Sistema de medidores de ruido (IoT)</b> distribuidos por la Planta y conectados a un sistema de monitorización en continuo para identificar desviaciones en los niveles de ruido</li> <li>• <b>Mediciones de ruido en el perímetro externo</b> de la fábrica de forma regular a lo largo del año, en campañas trimestrales. Estas mediciones nos permiten tener monitorizado el ruido, atender las obligaciones de reporte con la Administración, y, además, nos permiten verificar el impacto que tienen las acciones de mejora que se van desarrollando en el nivel de ruido de la zona</li> </ul>	<p>Monitorización trimestral del nivel de ruido</p> <p>Recibidas 6 quejas vecinales por ruido</p>	<p>Monitorización trimestral del nivel de ruido</p> <p>Recibidas 6 quejas vecinales por ruido</p>

# Compromiso con el medioambiente

Pilar	Descripción	Desempeño 2022	Desempeño 2023
<b>Inversiones</b>	<p>A través de las inversiones apoyamos nuestro compromiso ambiental. Las inversiones se centran en la incorporación de tecnologías más eficientes y más limpias para mejorar la sostenibilidad.</p> <p>Las instalaciones cuentan con las tecnologías más eficientes a nivel energético, y de forma continua se van mejorando de acuerdo con el Plan de inversiones del Grupo encaminadas al Ahorro energético.</p> <p>En este año 2023 hemos seguido avanzando en varios proyectos cuyo objetivo es la descarbonización de la planta contribuyendo así a la estrategia contra el cambio climático de la UE. Estos proyectos están en fase de estudio, con la realización de pruebas industriales y están centrados en aumentar la eficiencia energética de la planta y la metanización de residuos</p>	328.000 euros de inversiones ambientales orientados a la mejora de la eficiencia de la planta y minimizar el impacto ambiental	871.000 euros de inversiones ambientales orientados a la mejora de la eficiencia de la planta y minimizar el impacto ambiental
<b>Formacion y sensibilización ambiental</b>	De forma recurrente se programa acciones de formación para trasladar nuestro compromiso ambiental a la plantilla y acciones de sensibilización a la plantilla, fomentando una cultura de responsabilidad ambiental y asegurando el cumplimiento de las mejores prácticas ambientales: monitorización de efluentes, eficiencia energética, correcta segregación de residuos y acústica.	<p>114 horas de Formacion Ambiental</p> <p>Incremento de +1000% de las horas de formación respecto a las horas de formación del año 2021.</p>	<p>208 horas de Formacion Ambiental</p> <p>Incremento de +1900% de las horas de formación respecto a las horas de formación del año 2021.</p>
<b>Auditorías ambientales y Energéticas</b>	<p>Las auditorías ambientales y energéticas son herramientas clave para la gestión eficiente y sostenible de los recursos en una organización. El objetivo de dichas auditorías es detectar posibles desviaciones, pero también áreas de mejora que ayuden a la optimización del sistema de gestión de la energía, y la reducción del impacto ambiental</p> <p>Las auditorías internas son una fuente clave para la mejora de la gestión ambiental y la gestión energética</p>	Se realizan 22 auditorías internas integradas del sistema de gestión calidad, seguridad alimentaria, medioambiente y Energía	Se realizan 23 auditorías internas integradas del sistema de gestión calidad, seguridad alimentaria, medioambiente y Energía

# Compromiso con el medioambiente

## Indicadores

Impacto Ambiental	2021	2022	2023	Preservación Recursos	2021	2022	2023
Emisiones CO <sub>2</sub> (ton)	86.311	83.690	76.373	Energéticos (mwh pci)	394.521	386.002	353.354
Volumen vertido (m3)	608.513	625.169	639.698	Consumo por ton producto (kwh pci /ton)	1.540	1.531	1.572
Ratio carga orgánica de efluentes (m3/ton)	4	4	4	Agua (m3)	1.091.974	1.053.465	911.333
Residuos peligrosos generados (ton)	13	9	9	Agua por ton producto (m3/ton)	2,69	2,69	2,57
Residuos no peligrosos generados (ton)	6.623	4.361	4.852	<b>Gestión ambiental</b>	<b>2021</b>	<b>2022</b>	<b>2023</b>
% Valorización residuos	99	98	98	Inversiones medioambientales (miles euros)	613	328	871
				Formacion y sensibilización ambiental (horas formación)	10	114	208
				Nº Auditorías internas (Gestión ambiental y Energía)	21	22	23
				Nº auditorías certificación	2	2	2
				Nº no conformidades críticas (Auditorías certificación)	0	0	0



# Tereos

Day by day,  
cultivating the future.